

ANÀLISI DE LA CONJUNTURA

PRIMER SEMESTRE DE 2012

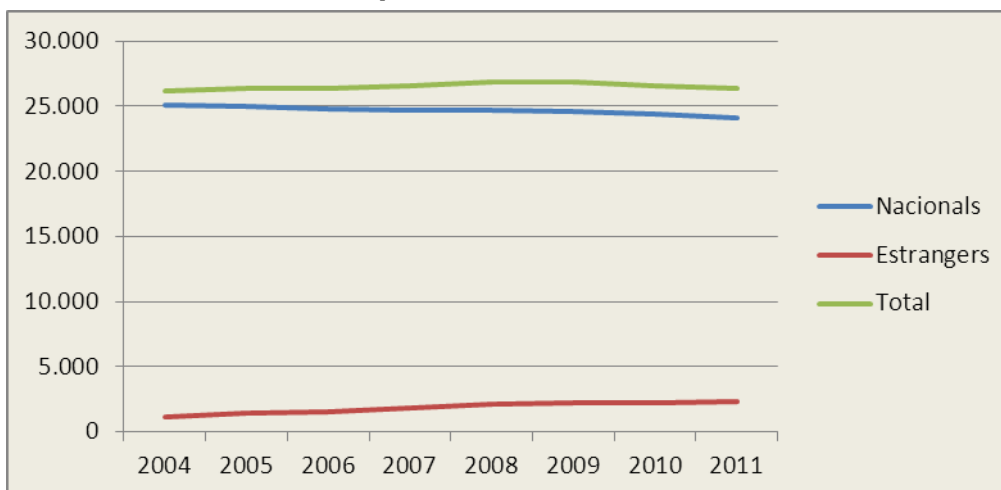
EL RIPOLLÈS

Dra. Angels Xabadia
Dr. Francisco José Callado
Dra. Pilar Marqués
Dra. M. Dolors Muñoz
Dra. Natalia Utrero

17 de desembre de 2012

La comarca del Ripollès es caracteritza per tenir creixements de població menors a la resta de comarques gironines. Aquest últim any 2011 ha presentat la taxa de creixement més petita, de fet, ha registrat una taxa negativa del 0,70%, assolint la xifra de 26.393 habitants. Aquest fet és conseqüència de la disminució del nombre de nacionals (-0,97%), mentre que el nombre d'estrangers ha augmentat un 2,21%. Cal remarcar que l'estadística mostra les dades del padró i per tant, els moviments de població que no es donin d'alta o baixa del padró no hi estan comptabilitzats.

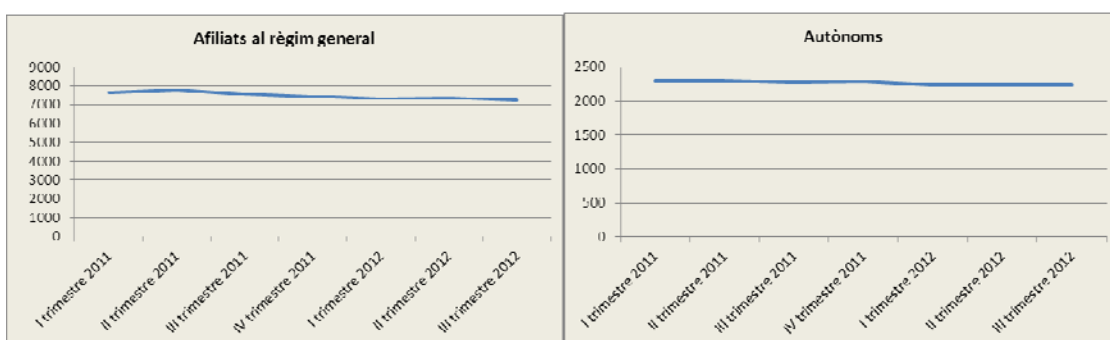
Gràfic 1. Població del Ripollès



Font: Idescat

Si ens fixem en l'afiliació a la seguretat social, el primer semestre va disminuir un 4,01% respecte al primer semestre de 2011, assolint un total de 9.580 afiliats (7.336 en el règim general i 2.244 autònoms). La reducció del règim general ha estat del 4,54%, major que la mitjana gironina, la del règim d'autònoms ha estat del 2,22%.

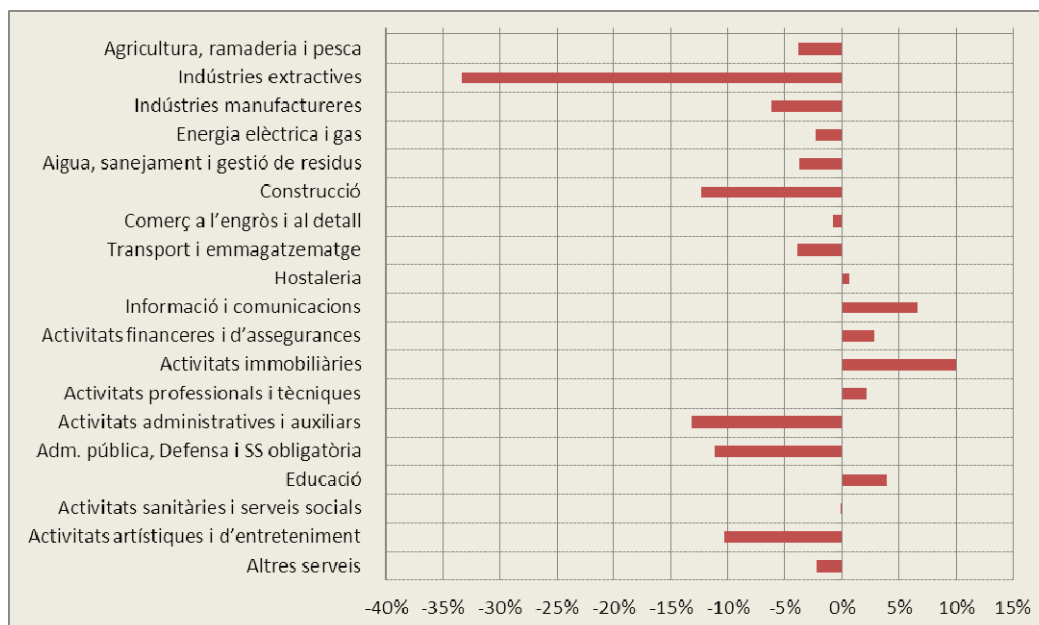
Gràfic 2. Evolució de l'afiliació



Font: Departament d'empresa i ocupació

Per tipus d'activitat, les que han perdut més llocs de treball són les activitats extractives, les activitats administratives i auxiliars, la construcció i l'administració pública, defensa i SS obligatòria, mentre que les activitats que més n'han generat són les activitats immobiliàries i la informació i comunicacions.

Gràfic 3. Variació del nombre d'afiliats segons el tipus d'activitat



Font: Departament d'empresa i ocupació

Taula I. Afiliats al règim general per tipus d'activitat

	2012 1r semestre	2011 1r semestre	Variació interanual
Total	7.336	7.685	-4,54%
Agricultura, ramaderia i pesca	27	32	-15,87%
Indústries extractives	5	8	-37,50%
Indústries manufactureres	2.318	2.475	-6,34%
Energia elèctrica i gas	40	40	0,00%
Aigua, sanejament i gestió de residus	53	55	-3,67%
Construcció	519	624	-16,91%
Comerç a l'engròs i al detall	1.777	1.777	0,00%
Transport i emmagatzematge	202	215	-6,28%
Hostaleria	510	488	4,51%
Informació i comunicacions	28	26	9,80%
Activitats financeres i d'assegurances	6	7	-14,29%
Activitats immobiliàries	12	10	20,00%
Activitats professionals i tècniques	170	166	2,42%
Activitats administratives i auxiliars	85	108	-21,40%
Adm. pública, Defensa i SS obligatòria	364	409	-11,12%
Educació	228	228	0,00%
Activitats sanitàries i serveis socials	790	798	-1,00%
Activitats artístiques i d'entreteniment	102	116	-12,50%
Altres serveis	105	107	-1,41%

Font: Departament d'empresa i ocupació

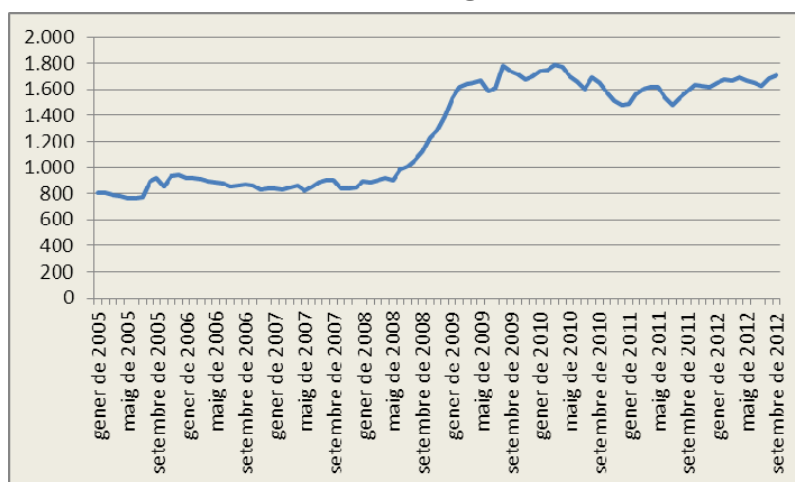
Taula 2. Autònoms per tipus d'activitat

	2012 1r semestre	2011 1r semestre	Variació interanual
Total	2.244	2.295	-2,22%
Agricultura, ramaderia i pesca	300	308	-2,60%
Indústries extractives	3	4	-25,00%
Indústries manufactureres	183	193	-5,18%
Energia elèctrica i gas	4	5	-20,00%
Construcció	347	363	-4,41%
Comerç a l'engròs i al detall	508	524	-3,15%
Transport i emmagatzematge	57	54	5,61%
Hostaleria	335	352	-4,69%
Informació i comunicacions	12	12	0,00%
Activitats financeres i d'assegurances	30	28	7,14%
Activitats immobiliàries	10	10	0,00%
Activitats professionals i tècniques	132	129	1,94%
Activitats administratives i auxiliars	73	74	-1,35%
Educació	25	16	61,29%
Activitats sanitàries i serveis socials	39	32	21,88%
Activitats artístiques i d'entreteniment	29	29	-1,72%
Altres serveis	160	164	-2,74%

Font: Departament d'empresa i ocupació

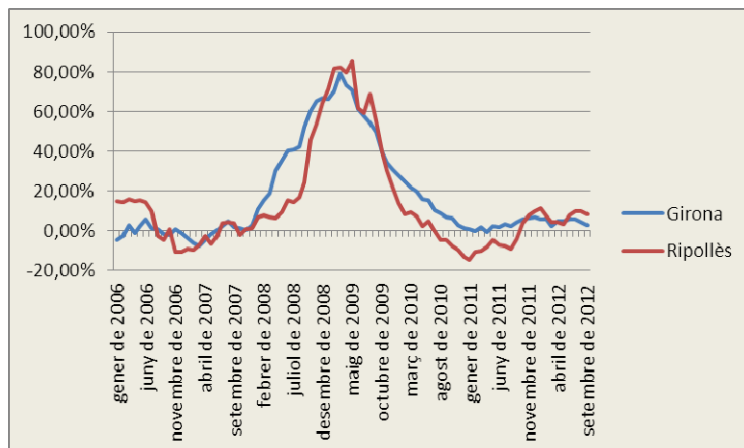
Si analitzem l'evolució de l'atur registrat, podem veure que aquest ha augmentat progressivament els últims anys fins a situar-se en el seu màxim, el mes de març del 2010, amb 1.787 demandants d'ocupació. L'acceleració més important al Ripollès es va donar l'any 2009, igualment com va passar a nivell de tota la província. El mes de maig de 2009 es va assolir la taxa de variació interanual més alta (85%) i a partir d'aleshores el ritme creixement de l'atur es va anar reduint fins a establir-se. A partir de juliol del 2010 fins a mitjans del 2011 va arribar fins i tot a assolir taxes negatives importants (-14,64% al gener del 2011), però aquest últim any ha tornat a augmentar considerablement. L'atur registrat del mes de novembre es situa en 1.760 persones.

Gràfic 4. Evolució de l'atur registrat. Valor



Font: Departament d'empresa i ocupació

Gràfic 5. Taxa de variació interanual de l'atur registrat.



Font: Departament d'empresa i ocupació

A continuació es poden observar les xifres d'atur de l'octubre de 2012 en els municipis de la comarca de més 1.000 habitants. Si comparem aquesta xifra amb la població, podem tenir una idea de la magnitud de l'atur al municipi, si bé s'ha d'anar amb compte amb la interpretació dels resultats, ja que la taxa d'atur s'hauria de calcular sobre la població activa, i en canvi les xifres de població són de 2011 i inclouen tant les persones actives com les no actives i les que encara no estan en edat de treballar. Podem veure com el percentatge més alt es dona a Ripoll, mentre que altres municipis, com Ribes de Freser o Camprodon, estan força per sota la mitjana.

Taula 3. Atur registrat en els municipis de més de 1.000 habitants

	Població	Atur registrat	Percentatge
Total Ripollès	26.393	1.742	6,60%
Campdevàno	3.477	225	6,47%
Camprodon	2.450	134	5,47%
Ribes de Freser	1.941	94	4,84%
Ripoll	10.913	880	8,06%
Sant Joan de les Abadesses	3.492	218	6,24%

Font: Departament d'empresa i ocupació

Pel que fa al turisme, en la taula següent es pot constatar que les places hoteleres han augmentat en relació a l'any anterior, mostra de la solidesa del sector en l'economia.

Taula 4. Indicadors d'activitat turística

	2011	2010	Variació
Establiments	65	64	1,56%
Places	2.036	2.019	0,84%

Font: Idescat

Finalment es mostren els indicadors d'activitat per a la construcció al Ripollès. Es pot observar com en aquesta comarca s'han anat acabant habitatges, doncs el seu nombre ha augmentat molt, però el nombre d'habitatges iniciats ha disminuït considerablement. Tot i això, la reducció ha estat menor que en la província de Girona (51,57%).

Taula 5. **Indicadors de la construcció**

	2011	2010	Variació
Habitatges iniciats amb protecció oficial	18	61	-70,49%
Habitatges iniciats	30	49	-38,78%
Habitatges acabats amb protecció oficial	25	0	
Habitatges acabats	234	124	88,71%

Font: Idescat