

# INFORME FOEG

d'indicadors de l'economia gironina

núm. **25**

1er trimestre de 2008



**Amb el suport de:**



Generalitat de Catalunya  
Servei d'Ocupació de Catalunya



Generalitat de Catalunya  
**Departament de Treball**



UNIÓ EUROPEA  
Fons Social Europeu



*Pacte Territorial  
per a l'Ocupació de les  
comarques de Girona*

**Informe elaborat per:**



**Autors:**

**Modest Fluvià Font  
Ricard Rigall i Torrent**

**Professors a la Universitat de Girona**

## ■ Resum executiu

- El primer trimestre de 2008, 5
- Previsions econòmiques: anys 2008 i 2009, 11

## ■ Fonts de dades, 13

## ■ Informe 1er trimestre de 2008, 15

- Índex Informe 1er trimestre de 2008, 17
- Capítol 1: Conjuntura global, 19
  - *Producte Interior Brut català i espanyol*, 19
  - *Tipus d'interès*, 20
  - *Borsa*, 21
  - *Tipus de canvi*, 21
  - *Preu del petroli*, 21
  - *Preu mundial de les matèries primeres*, 21
- Capítol 2: Indústria, 23
  - *Població ocupada*, 23
  - *Índex de producció industrial*, 23
  - *Facturació d'energia elèctrica*, 26
  - *Índex de preus industrials*, 26
  - *Indicador de clima industrial total*, 27
- Capítol 3: Construcció, 29
  - *Població ocupada*, 29
  - *Producte Interior Brut construcció*, 29
  - *Habitatges en construcció*, 30
  - *Preu de l'habitatge*, 30
  - *Licitació oficial*, 30
- Capítol 4: Terciari i agricultura, 33
  - *Població ocupada en serveis*, 33
  - *Índex de vendes en grans superfícies i en comerç al detall*, 33
  - *Indicador de clima comercial urbà*, 34
  - *Aeroports*, 35
  - *Hotels*, 35
  - *Càmpings*, 36
  - *Apartaments turístics*, 37
  - *Preus agrícoles*, 38
- Capítol 5: Béns duradors, 39
  - *Índex de producció industrial de béns de consum i d'equipament*, 39
  - *Matriculació de vehicles*, 45
- Capítol 6: Comerç exterior, 47
  - *Exportacions*, 47
  - *Importacions*, 47
  - *Exportacions netes*, 48
  - *Exportacions i importacions per grans sectors*, 43
  - *Indicador de clima exportador total*, 44

- Capítol 7: Indicadors d'activitat, 47
  - *Activitat*, 47
  - *Afiliació a la Seguretat Social*, 47
  - *Creació i dissolució de societats anònimes*, 48
  - *Obertura de centres de treball*, 49
  - *Hores efectives treballades*, 49
- Capítol 8: Mercat de treball, 51
  - *Atur*, 51
  - *Ocupació*, 51
- Capítol 9: Evolució dels preus i dels salaris, 53
  - *IPC*, 53
  - *Incrementos salarials en negociació col·lectiva*, 54
  - *Costos laborals*, 54
- Capítol 10: Crèdits i dipòsits, 57
  - *Crèdits*, 57
  - *Dipòsits*, 57
  - *Hipoteques*, 59
- Capítol 11: Aspectes d'àmbit social, 61
  - *Activitat i sexe*, 61
  - *Atur i sexe*, 61
  - *Inactivitat*, 62
  - *Contractació indefinida*, 64
  - *Contractació d'estrangers*, 65
  - *Accidents en jornada laboral*, 66

■ Encara que l'economia ha crescut a un ritme notable durant el primer trimestre de 2008 (2,5% a Catalunya i 2,7% a Espanya), la taxa de creixement és menor cada trimestre que passa. Es confirma que el creixement reposa ara molt més en els serveis i menys en la construcció, que ha deixat de ser el principal motor del creixement econòmic.

Un trimestre més, la disminució de la taxa d'activitat, l'augment de l'atur i el comportament dels indicadors avançats (que, recordem, anticipen l'evolució futura i el canvi de cicle) confirmen una frenada paulatina de l'activitat. Un trimestre més, això es continua desprenent tant dels indicadors globals (es segueix mantenint la inversió de la corba de tipus d'interès i les previsions a l'alça del preu del petroli i de les matèries primeres), com també dels indicadors locals (s'accentuen els descensos en la matriculació de vehicles, producció de béns de consum duradors, béns d'equipament i nombre d'habitatges en construcció). Especialment negatius són els indicadors que recullen les expectatives dels agents econòmics, que tendeixen a anticipar un pitjor comportament de l'economia del que preveuen en general els analistes i els departaments oficials de previsió.

■ Pel que fa a la conjuntura internacional, el tipus d'interès de referència a curt termini (Euribor a 3 mesos) ha repuntat i s'ha incrementat el diferencial positiu en relació amb el tipus d'interès a llarg (obligacions de l'Estat a 10 anys en el mercat secundari), confirmant-se encara més l'empitjorament de les expectatives econòmiques. L'euro manté la seva apreciació respecte les principals divises i fins i tot s'accentua aquesta apreciació en relació al dòlar. Finalment, els preus del petroli i de les matèries primeres han continuat confirmant el comportament alcista que ja havien tingut al llarg de tot el 2007.

■ Durant el primer trimestre de 2008, la construcció ha crescut a un ritme sensiblement inferior al del conjunt de l'activitat econòmica. L'alentiment de la construcció es veu reflectit especialment en la davallada tant de l'ocupació generada, com del nombre d'habitatges iniciats i el preu d'aquests habitatges. També s'accelera la disminució tant del nombre com de l'import de les hipoteques constituïdes.

■ El comportament dels béns duradors, un dels principals indicadors avançats del cicle econòmic ha estat molt negatiu, especialment pel que fa a la matriculació de vehicles.

*Tot i no ser dolent, el ritme de creixement de l'economia mostra signes clars de frenada...*

*...que es confirmen amb el comportament negatiu de l'atur, la taxa d'activitat i els indicadors avançats del cicle econòmic...*

*... i, especialment, amb els indicadors que recullen les expectatives futures dels agents econòmics*

*El tipus d'interès a curt termini ha repuntat...*

*...mentre que els preus de les matèries primeres i del petroli continuen a l'alça i l'euro accentua la seva apreciació respecte al dòlar*

*Els signes clars de frenada en la construcció es fan més patents*

*El consum de béns duradors cau considerablement*

■ Pel que fa a l'activitat terciària, en el primer trimestre de 2008 es confirmen les altes taxes de creixement de l'aeroport de Girona que ja s'havien donat al llarg del 2007. Amb excepció del nombre de viatgers en establiments hotelers, que ha disminuït, s'han produït increments molt importants en el nombre de pernoctacions en aquests establiments i també en el nombre de viatgers i de pernoctacions tant en càmpings com en apartaments turístics.

*L'aeroport segueix creixent i l'evolució dels viatgers i les pernoctacions en hotels, càmpings i apartaments augmenten sensiblement*

■ La taxa d'atur a Girona ha augmentat en el primer trimestre de 2008, situant-se al 9,9%, la xifra més alta dels darrers anys. D'aquesta manera supera amb escreix la taxa catalana (7,6%) i, en menor mesura, l'espanyola (9,6%). Tot i que la taxa d'activitat gironina ha frenat la seva disminució, l'increment en la taxa d'activitat catalana fa que totes dues es situïn ja al mateix nivell.

*La taxa d'atur a Girona torna a repuntar i es situa al 9,9%, mentre que la taxa d'activitat és idèntica a la catalana i s'apropa a l'estatal*

■ Resum d'indicadors rellevants (trimestre anterior i trimestre actual):<sup>1</sup>

### Conjuntura global

- PIB 4rt trimestre 2007 (% variació interanual): Catalunya, 3,1; Espanya, 3,5.
- PIB 1er trimestre 2008 (% variació interanual): Catalunya, 2,5; Espanya, 2,7.
- Tipus d'interès a curt termini (Euribor a 3 mesos) desembre 2007 (%): 4,684.
- Tipus d'interès a curt termini (Euribor a 3 mesos) març 2008 (%): 4,727.
- Tipus d'interès a llarg termini (Bons de l'Estat a 10 anys) desembre 2007 (%): 4,35.
- Tipus d'interès a llarg termini (Bons de l'Estat a 10 anys) març 2008 (%): 4,12.
- IBEX-35 desembre 2007 (Base 29 de desembre 1989=3.000): 13.229.
- IBEX-35 març 2008 (Base 29 de desembre 1989=3.000): 13.269.
- Tipus de canvi Dòlar/Euro desembre 2007: 1,4721.
- Tipus de canvi Dòlar/Euro març 2008: 1,582.
- Preu del barril Brent de petroli desembre 2007 (euros al mercat spot a Rotterdam): 62,7.
- Preu del barril Brent de petroli març 2008 (euros al mercat spot a Rotterdam): 66,7.
- Preus de les matèries primeres desembre 2007 (euro index): 141,3.
- Preus de les matèries primeres març 2008 (euro index): 151.

### Indústria

- Població ocupada a la indústria 4rt trimestre 2007 (% v.i.): Girona, 6,6; Catalunya, -3,1; Espanya, -1,2.
- Població ocupada a la indústria 1er trimestre 2008 (% v.i.): Girona, -2,5; Catalunya, 2,7; Espanya, 1,5.
- Índex de producció industrial 4rt trimestre 2007 (% v.i.): Catalunya, 0,9; Espanya, 1,2.

<sup>1</sup> v.i.: variació interanual

- *Índex de producció industrial* 1er trimestre 2008 (% v.i.): Catalunya, -3,3; Espanya, -3,7.
- *Indicador de clima industrial* 4rt trimestre 2007 (v.i. absoluta): Catalunya, -5,0.
- *Indicador de clima industrial* 1er trimestre 2008 (v.i. absoluta): Catalunya, -8,6.

## **Construcció**

- *Població ocupada a la construcció* 4rt trimestre 2007 (% v.i.): Girona, -5,9; Catalunya, 2,2; Espanya, 2,7.
- *Població ocupada a la construcció* 1er trimestre 2008 (% v.i.): Girona, -5,4; Catalunya, -3,3; Espanya, -1,7.
- *Nombre d'habitatges en construcció (visats de direcció d'obra)* 4rt trimestre 2007 (% v.i.): Girona, -52,3; Catalunya, -40,3; Espanya, -32,1.
- *Nombre d'habitatges en construcció (visats de direcció d'obra)* 1er trimestre 2008 (% v.i.): Girona, -53,5; Catalunya, -65,6; Espanya, -57,8.
- *Preu de l'habitatge lliure nou* 4rt trimestre de 2007 (% v.i.): Girona, 4,8; Catalunya, 5,8; Espanya, 4,8.
- *Preu de l'habitatge lliure nou* 1er trimestre de 2008 (% v.i.): Girona, 4,6; Catalunya, 4,3; Espanya, 3,8.

## **Terciari**

- *Població ocupada als serveis* 4rt trimestre 2007 (% v.i.): Girona, -5,4; Catalunya, 5,7; Espanya, 3,5.
- *Població ocupada als serveis* 1er trimestre 2008 (% v.i.): Girona, 1,6; Catalunya, 3,1; Espanya, 2,8.
- *Indicador de clima comercial urbà (actual)* 4rt trimestre 2007 (v.i. absoluta): Catalunya, -29,5.
- *Indicador de clima comercial urbà (actual)* 3er trimestre 2007 (v.i. absoluta): Catalunya, -19,9.
- *Indicador de clima comercial urbà (expectatives propers 6 mesos)* 4rt trimestre 2007 (v.i. absoluta): Catalunya, -2,6.
- *Indicador de clima comercial urbà (expectatives propers 6 mesos)* 3er trimestre 2007 (v.i. absoluta): Catalunya, 12,1.
- *Pernoctacions en establiments hotelers* 4rt trimestre 2007 (% v.i.): Girona, 7,1; Catalunya 5,2; Espanya, 3,1.
- *Pernoctacions en establiments hotelers* 1er trimestre 2008 (% v.i.): Girona, 5,8; Catalunya 8,6; Espanya, 6,9.
- *Pernoctacions en càmpings* 4rt trimestre 2007 (% v.i.): Girona, -1,0; Catalunya, 6,7; Espanya, 2,7.
- *Pernoctacions en càmpings* 1er trimestre 2008 (% v.i.): Girona, 54,4; Catalunya, 58,5; Espanya, 24,1.
- *Pernoctacions en apartaments turístics* 4rt trimestre 2007 (% v.i.): Girona, -9,8; Catalunya -1,9; Espanya, -4,5.
- *Pernoctacions en apartaments turístics* 1er trimestre 2008 (% v.i.): Girona, 26,9; Catalunya, 11,5; Espanya, 0,9.
- *Passatgers en aeroports* 4rt trimestre 2007 (% v.i.): Girona, 49,5; Catalunya, 10,2.
- *Passatgers en aeroports* 1er trimestre 2008 (% v.i.): Girona, 40,7; Catalunya, 7,1.

## **Béns duradors**

- Matriculació de turismes 4rt trimestre 2007 (% v.i.):* Girona, -7,0; Catalunya, -3,8; Espanya, -1,5.
- Matriculació de turismes 1er trimestre 2008 (% v.i.):* Girona, -23,2; Catalunya, -18,6; Espanya, -16,1.
- Matriculació de vehicles industrials 4rt trimestre 2007 (% v.i.):* Girona, 0,4; Catalunya, 0,6; Espanya, 5,3.
- Matriculació de vehicles industrials 1er trimestre 2008 (% v.i.):* Girona, -43,3; Catalunya -37,3; Espanya, -29,5.

## **Comerç exterior**

- Exportacions totals 4rt trimestre 2007 (% v.i.):* Girona, 6,4; Catalunya, 2,6; Espanya, 5,7.
- Exportacions totals 1er trimestre 2008 (% v.i.):* Girona, 5,0; Catalunya, 2,2; Espanya, 5,1.
- Importacions totals 4rt trimestre 2007 (% v.i.):* Girona, 5,9; Catalunya, 7,1; Espanya, 10,0.
- Importacions totals 1er trimestre 2008 (% v.i.):* Girona, 14,6; Catalunya, 4,5; Espanya, 10,1.
- Clima exportador 4rt trimestre 2007 (% v.i.):* Catalunya, -15,5.
- Clima exportador 3er trimestre 2007 (% v.i.):* Catalunya, -5,1.

## **Indicadors d'activitat**

- Població activa 4rt trimestre 2007 (percentatge):* Girona, 63,2; Catalunya, 62,8; Espanya, 59,1.
- Població activa 1er trimestre 2008 (percentatge):* Girona, 63,1; Catalunya, 63; Espanya, 59,3.
- Obertura de centres de treball 4rt trimestre 2007 (% v.i.):* Girona, -2,6; Catalunya, 10,9.
- Obertura de centres de treball 3er trimestre 2007 (% v.i.):* Girona, 23,8; Catalunya, 15,7.

## **Mercat de treball**

- Atur 4rt trimestre 2007 (persones):* Girona, 34.600; Catalunya, 251.800; Espanya, 1.927.600.
- Atur 1er trimestre 2008 (persones):* Girona, 37.200; Catalunya, 290.800; Espanya, 2.174.200.
- Atur 4rt trimestre 2007 (percentatge):* Girona, 9,3; Catalunya, 6,6; Espanya, 8,6.
- Atur 1er trimestre 2008 (percentatge):* Girona, 9,9; Catalunya, 7,6; Espanya, 9,6.

## **Preus i salaris**

- IPC desembre 2007 (% v.i.):* Girona, 4,8; Catalunya, 4,3; Espanya, 4,3.
- IPC març 2008 (% v.i.):* Girona, 4,9; Catalunya, 4,5; Espanya, 4,5.



- *Incrementos salarials negociació col·lectiva* desembre 2007 (%): Girona, 2,77; Catalunya, 2,82.
- *Incrementos salarials negociació col·lectiva* març 2008 (%): Girona, 4,03; Catalunya, 3,63.

### **Crèdits i hipoteques**

- *Crèdits a altres sectors residents* 4rt trimestre 2007 (% v.i.): Girona, 15,8; Catalunya, 15,6; Espanya, 17,1.
- *Crèdits a altres sectors residents* 1er trimestre 2008 (% v.i.): Girona, 12,5; Catalunya, 13,0; Espanya, 14,6.
- *Nombre d'hipoteques constituïdes sobre béns immobiliaris* 4rt trimestre 2007 (% v.i.): Girona, -25,8; Catalunya, -23,0; Espanya, -10,4.
- *Nombre d'hipoteques constituïdes sobre béns immobiliaris* 1er trimestre 2008 (% v.i.): Girona, -37,2; Catalunya, -35,4; Espanya, -26,9.
- *Import total de les hipoteques constituïdes sobre béns immobiliaris* 4rt trimestre 2007 (% v.i.): Girona, -17,8; Catalunya, -21,7; Espanya, -8,4.
- *Import total de les hipoteques constituïdes sobre béns immobiliaris* 1er trimestre 2008 (% v.i.): Girona, -46,8; Catalunya, -37,1; Espanya, -28,2.

### **Aspectes d'àmbit social**

- *Dones en la població activa* 4rt trimestre 2007 (%): Girona, 53,4; Catalunya, 53,4; Espanya, 49,4.
- *Dones en la població activa* 1er trimestre 2008 (%): Girona, 53; Catalunya, 53,8; Espanya, 49,7.
- *Contractació indefinida en relació al total de contractes* desembre 2007 (%): Girona, 19,3; Catalunya, 16,2.
- *Contractació indefinida en relació al total de contractes* març 2008 (%): Girona, 22,7; Catalunya, 19,4.
- *Contractes a estrangers en relació al total de contractes* desembre 2007 (%): Girona, 36,4; Catalunya, 28,2.
- *Contractes a estrangers en relació al total de contractes* març 2008 (%): Girona, 38,6; Catalunya, 30,8.
- *Accidents en jornada laboral amb baixa* desembre 2007 (% v.i.): Girona, 3,2; Catalunya, 3,0.
- *Accidents en jornada laboral amb baixa* març 2008 (% v.i.): Girona, -16,3; Catalunya, -19,2.



□ A juny de 2008, les dades econòmiques que es van coneixent continuen desmentint les previsions més recents, mostrant una situació global pitjor de la que havien previst la majoria d'analistes. Les previsions que es van refent són més pessimistes respecte a la profunditat i la durada de la present fase de crisi econòmica.

### □ **Sever retrocés en el ritme de creixement econòmic.**

Les previsions de creixement econòmic pel 2008 i 2009 s'estan revisant a la baixa de manera molt acusada. A nivell global, l'FMI estima un creixement mundial del 3,7%, a la baixa respecte a les taxes properes al 5% que havien estat habituals en els darrers anys. Importa destacar que aquest promig global és el resultat d'una previsió de creixement del 6,5% per les economies emergents (Xina continua creixent a taxes pròximes al 10% anual) i d'un mediocre 1,3% de previsió de creixement per a les economies avançades.

Les recents previsions del The Economist (10 de juliol) per l'economia espanyola estan a l'entorn del 1,7% pel 2008 i del 1,2% pel 2009. Sembla possible que aquesta previsió pel 2009 sigui encara massa optimista, i és que a 2009 s'espera que l'economia toqui fons. L'inici de la recuperació econòmica no sembla probable abans de 2010 o, fins i tot, al llarg de 2011.

□ **Els efectes sobre el mercat de treball.** La frenada del'activitat tindrà òbviament repercussions en el mercat de treball. Ja les té a la primera part d'aquest any 2008, quan si bé continua la creació neta de llocs de treball (més creació que destrucció, en termes globals), ho fa a ritmes insuficients per absorbir els augments de la població activa, de manera que el nombre d'aturats i la taxa d'atur augmentarà. Però podem entrar a la segona meitat de 2008 amb destrucció neta de llocs de treball, la qual cosa tindria un impacte molt més devastador sobre el nombre d'aturats i la taxa d'atur. Taxes d'atur de l'ordre del 10,5% per desembre de 2008 i del 12,5% per desembre de 2009 no són descabellades.

□ **Inflació i Política monetària.** A l'inici d'any, la visió optimista apuntava a un alentiment de la taxa d'inflació a partir de la segona meitat d'any, en bona part propiciada per la moderació -i fins i tot una certa reducció- en els preus del petroli i dels preus agrícoles, en bona part provocada per la reducció en la demanda deguda a la desacceleració econòmica. Aquest escenari possibilitaria una política monetària més expansiva, que alleugeriria la desacceleració i avançaria l'inici de la recuperació.

*Es produeixen revisions a la baixa del creixement econòmic mundial per als anys 2008 i 2009,...*

*...més accentuades en el cas de l'economia espanyola, i s'endarrereix l'inici de la recuperació econòmica*

*La frenada en la creació de llocs de treball, i fins i tot la destrucció neta en el futur immediat, augura un augment notable en la taxa d'atur*

*L'escenari de moderació de la inflació que permetria portar a terme una política monetària més expansiva triga a arribar*

De fet, aquest és el canvi d'escenari que esperem, però es retarda la seva arribada. (Una dada positiva és que la inflació subjacent -que exclou energia i aliments, en essència- s'ha mantingut molt més moderada). Pel moment, els tipus d'interès segueixen elevats i el Banc Central Europeu segueix molt pendent de les tensions inflacionistes. La postura del BCE ha estat molt debatuda, però la majoria d'analistes creuen que fa bé en mantenir una posició clara i consistent contra les tensions inflacionistes, per què això és clau per mantenir moderades les expectatives d'inflació i evitar així una espiral preus-salaris amb nefastes conseqüències tant per la inflació com per l'atur.

*El Banc Central Europeu segueix pendent de les tensions inflacionistes per intentar evitar una espiral preus-salaris*

Una preocupació a mig termini per a l'economia gironina: L'economia gironina continua patint taxes d'inflació superiors, que justifiquen superiors increments salarials per evitar la pèrdua de poder adquisitiu. El manteniment d'això en una economia oberta passa per guanys de productivitat que ho compensin, però no ha estat així. De fet, l'economia gironina no ha tingut bons registres en cap d'aquestes tres forces fonamentals: inflació, salaris i productivitat. Més enllà del cicle a curt termini, aquestes són forces que determinen el nostre futur a llarg termini.

*És especialment preocupant per la prosperitat a llarg termini que els increments de preus i salaris a Girona no s'han vist compensats per augments de productivitat*

## FONTS DE DADES

Per a la realització d'aquest d'aquest “Informe FOEG d'indicadors de l'economia gironina” s'han utilitzat dades recollides/elaborades per les fonts següents:

- “La Caixa”, Informe Mensual
- Banco de España
- Consejo Superior de Cámaras
- Departament de Treball de la Generalitat de Catalunya
- Dirección General de Tráfico
- Euribor.org
- Institut d'Estadística de Catalunya
- Institut National de la Statistique et des Études Économiques
- Instituto Nacional de Estadística
- Ministerio de Fomento
- Ministerior de Vivienda
- The Economist



Informe: 1er trimestre de 2008



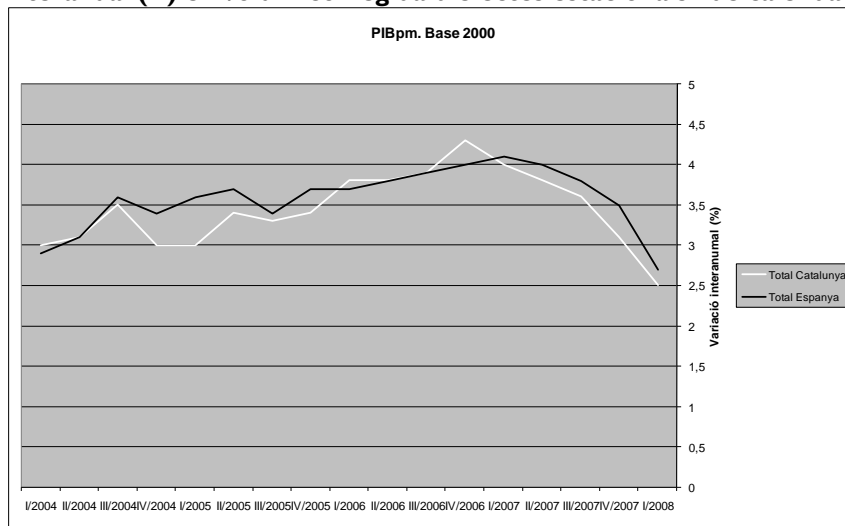


- Capítol 1: Conjuntura global, 19
  - *Producte Interior Brut català i espanyol*, 19
  - *Tipus d'interès*, 20
  - *Borsa*, 21
  - *Tipus de canvi*, 21
  - *Preu del petroli*, 21
  - *Preu mundial de les matèries primeres*, 21
- Capítol 2: Indústria, 23
  - *Població ocupada*, 23
  - *Índex de producció industrial*, 23
  - *Facturació d'energia elèctrica*, 26
  - *Índex de preus industrials*, 26
  - *Indicador de clima industrial total*, 27
- Capítol 3: Construcció, 29
  - *Població ocupada*, 29
  - *Producte Interior Brut construcció*, 29
  - *Habitatges en construcció*, 30
  - *Preu de l'habitatge*, 30
  - *Licitació oficial*, 30
- Capítol 4: Terciari i agricultura, 33
  - *Població ocupada en serveis*, 33
  - *Índex de vendes en grans superfícies i en comerç al detall*, 33
  - *Indicador de clima comercial urbà*, 34
  - *Aeroports*, 35
  - *Hotels*, 35
  - *Càmpings*, 36
  - *Apartaments turístics*, 37
  - *Preus agrícoles*, 38
- Capítol 5: Béns duradors, 39
  - *Índex de producció industrial de béns de consum i d'equipament*, 39
  - *Matriculació de vehicles*, 45
- Capítol 6: Comerç exterior, 47
  - *Exportacions*, 47
  - *Importacions*, 47
  - *Exportacions netes*, 48
  - *Exportacions i importacions per grans sectors*, 43
  - *Indicador de clima exportador total*, 44
- Capítol 7: Indicadors d'activitat, 47
  - *Activitat*, 47
  - *Afiliació a la Seguretat Social*, 47
  - *Creació i dissolució de societats anònimes*, 48
  - *Obertura de centres de treball*, 49
  - *Hores efectives treballades*, 49
- Capítol 8: Mercat de treball, 51
  - *Atur*, 51

- *Ocupació*, 51
- Capítol 9: Evolució dels preus i dels salaris, 53
  - *IPC*, 53
  - *Incrementos salarials en negociació col·lectiva*, 54
  - *Costos laborals*, 54
- Capítol 10: Crèdits i dipòsits, 57
  - *Crèdits*, 57
  - *Dipòsits*, 57
  - *Hipoteques*, 59
- Capítol 11: Aspectes d'àmbit social, 61
  - *Activitat i sexe*, 61
  - *Atur i sexe*, 61
  - *Inactivitat*, 62
  - *Contractació indefinida*, 64
  - *Contractació d'estrangers*, 65
  - *Accidents en jornada laboral*, 66

■ El producte interior brut a preus de mercat (PIBpm) català va augmentar un 2,5% durant el primer trimestre de 2008 en relació al mateix trimestre de l'any anterior, un increment semblant, però inferior, al del PIB espanyol, que va ser del 2,7%. Es confirma el canvi, que ja s'apuntava en els trimestres precedents, a la baixa en la tendència (Gràfic 1).

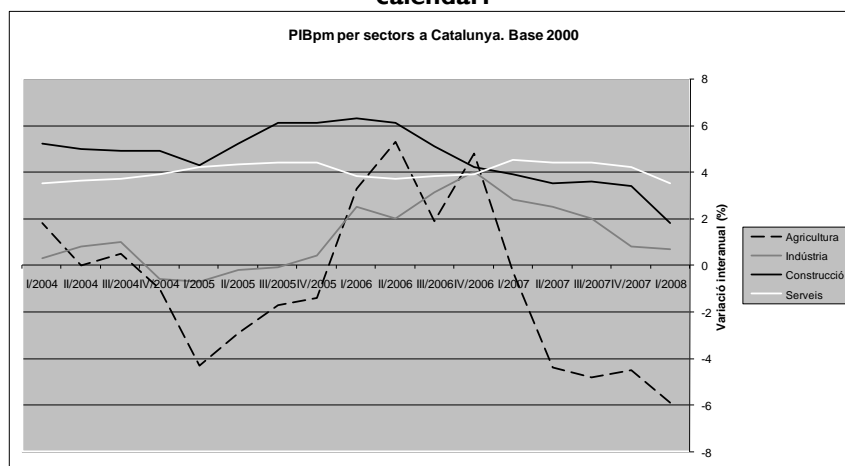
**Gràfic 1: Producte Interior Brut a preus de mercat (PIBpm). Base 2000. Oferta. Variació interanual (%) en volum corregida d'efectes estacionals i de calendari**



Font: Elaboració pròpia a partir de les dades de l'Institut d'Estadística de Catalunya

■ En el cas català, els serveis (amb un increment del 3,5% en relació al mateix trimestre de l'any anterior) segueixen tenint el paper més important en el creixement del PIB, tot i que també comencen a mostrar signes de frenada. Per contra, la desacceleració en el creixement de la construcció i de la indústria continua, amb increments respectius de l'1,8% i del 0,7% (Gràfic 2). De la seva banda, l'agricultura accentua la disminució que ja havia vingut patint en els trimestres anteriors (-5,9%).

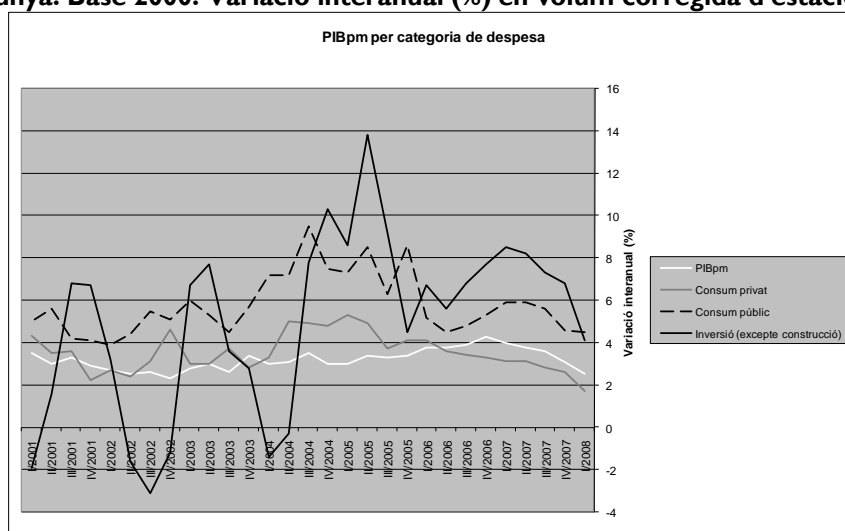
**Gràfic 2: Producte Interior Brut a preus de mercat (PIBpm) per sectors a Catalunya. Base 2000. Oferta. Variació interanual (%) en volum corregida d'efectes estacionals i de calendari**



Font: Elaboració pròpia a partir de les dades de l'Institut d'Estadística de Catalunya

■ Per categoria de despesa, el consum privat (1,7%) continua un trimestre més augmentant en menor mesura que el PIB, mentre que el consum públic i la inversió en béns d'equipament (excloent la construcció) van créixer un 4,5% i un 4,1% respectivament (Gràfic 3), per sobre de la taxa total de creixement del PIB. Amb l'excepció del consum públic, que es manté, tant el consum privat com la inversió presenten una clara tendència a la baixa.

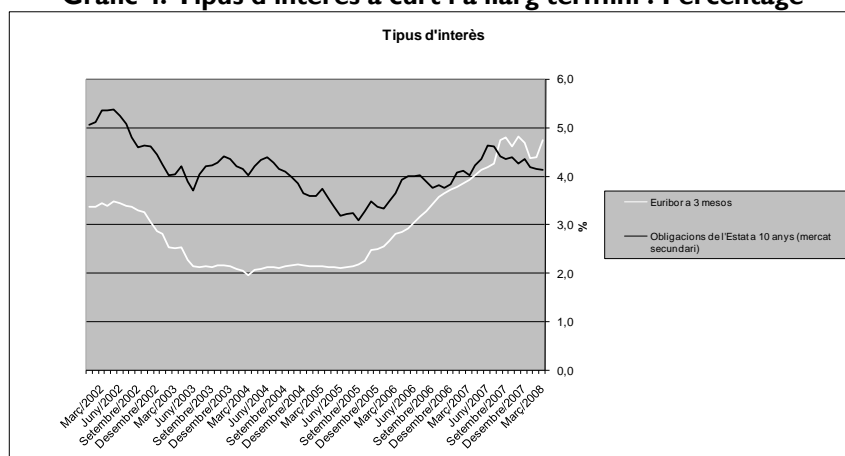
**Gràfic 3: Producte Interior Brut a preus de mercat (PIBpm) per categoria de despesa a Catalunya. Base 2000. Variació interanual (%) en volum corregida d'estacionalitat**



Font: Elaboració pròpia a partir de les dades de l'Institut d'Estadística de Catalunya

■ L'Euribor a 3 mesos ha repuntat, assolint un valor de 4,727% el darrer dia del mes de març, superior al del mes de desembre i acostant-se novament, com ja havia fet durant el quart trimestre de 2007, al 5% (Gràfic 4). El tipus d'interès a llarg termini (capturat per les Obligacions de l'Estat a 10 anys en el mercat secundari) mostra una tendència a mantenir-se o decreixer lleugerament, assolint un valor de 4,12% el darrer dia del mes de març. Com ve sent habitual des del tercer trimestre de 2007, el tipus d'interès a curt termini supera el tipus a llarg. Aquest comportament segueix reflectint les dolentes expectatives econòmiques.

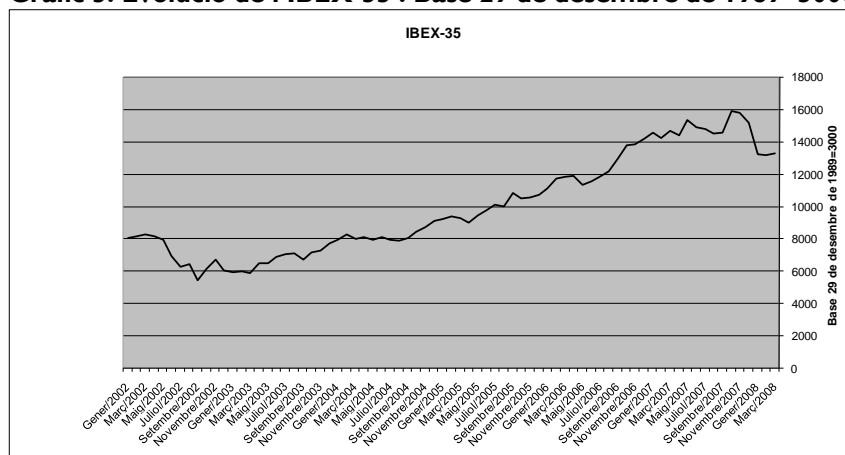
**Gràfic 4: Tipus d'interès a curt i a llarg termini . Percentage**



Font: Elaboració pròpia a partir de les dades del Banco de Espanya i d'euribor.org

■ Es confirma la tendència a la baixa en el preu de les accions cotitzades a borsa (reflectida a l'evolució de l'IBEX-35). A finals de març de 2008, l'IBEX-35 havia disminuït un 9,4% en relació al mateix període de l'any anterior. Donat el caràcter d'indicador avançat del cicle econòmic que té aquest indicador, el comportament de la borsa en el primer trimestre de 2008 és un signe clar tant del refredament de la confiança dels agents econòmics com de les males les expectatives futures sobre l'evolució de l'economia.

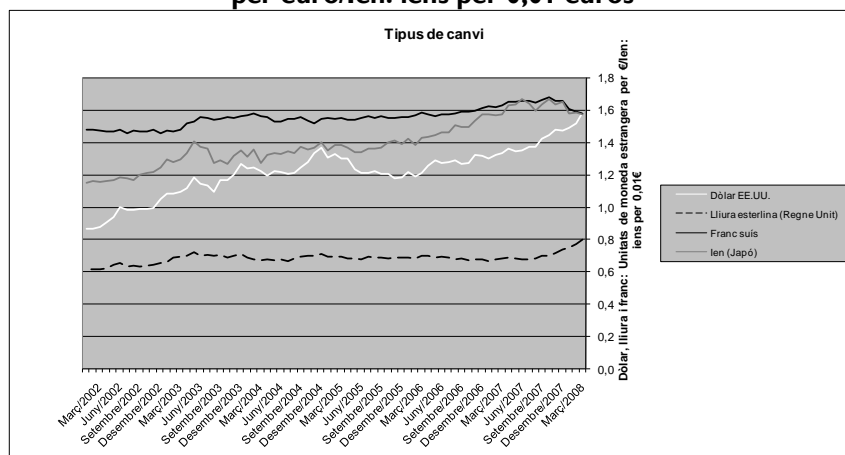
**Gràfic 5: Evolució de l'IBEX-35 . Base 29 de desembre de 1989=3000**



Font: Elaboració pròpia a partir de les dades del Banco de Espanya

■ Malgrat que l'euro ha frenat la seva apreciació (Gràfic 6) en relació al franc suís i al ien japonès (la moneda europea s'ha depreciat més d'un 4% en relació a aquestes dues monedes entre la mitjana de la cotització del darrer dia dels mesos gener, febrer i març i la mitjana del darrer dia d'octubre, novembre i desembre), l'apreciació ha continuat en relació al dòlar nord-americà (4,4%) i a la lliura esterlina (7,6%).

**Gràfic 6: Tipus de canvi. Dòlar, lliura esterlina i franc suís: unitats de moneda estrangera per euro/len: iens per 0,01 euros**

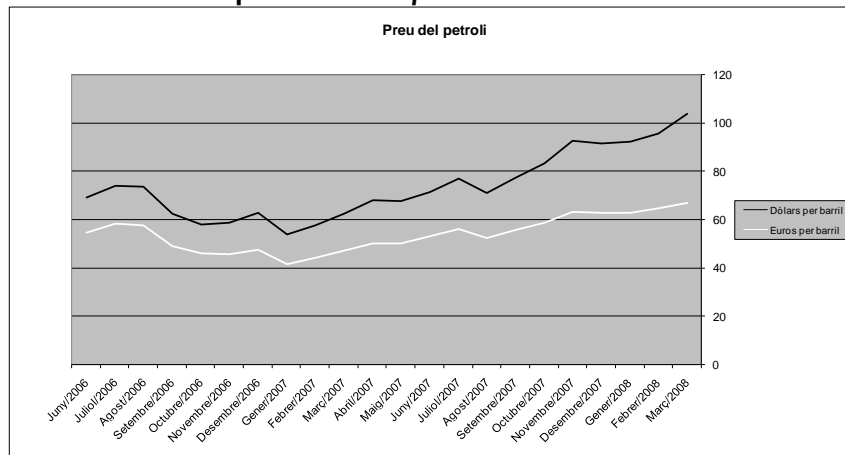


Font: Elaboració pròpia a partir de les dades del Banco de Espanya

■ El preu del barril de petroli de referència a Europa ha continuat un trimestre més amb la seva trajectòria a l'alça, tant en dòlars com en euros, assolint un preu de 66,7€ el març (Gràfic 7). Es confirma l'increment en la tendència a l'alça (Gràfic 8) del preu de les matèries primeres, un indicador que (juntament amb el preu del petroli) avança

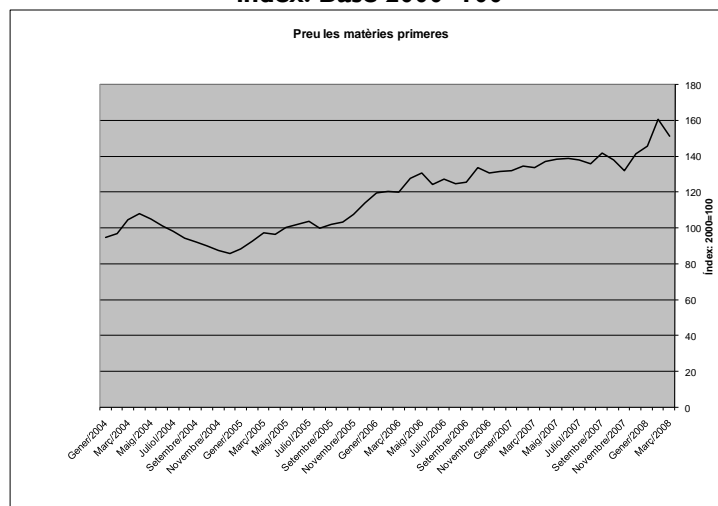
les pressions sobre els costos empresarials i la inflació. Es confirma, doncs, el que ja s'havia observat en el darrer trimestre de 2007 (Gràfic 9).

**Gràfic 7: Preu del petroli. Preu spot a Rotterdam del barril de Brent**



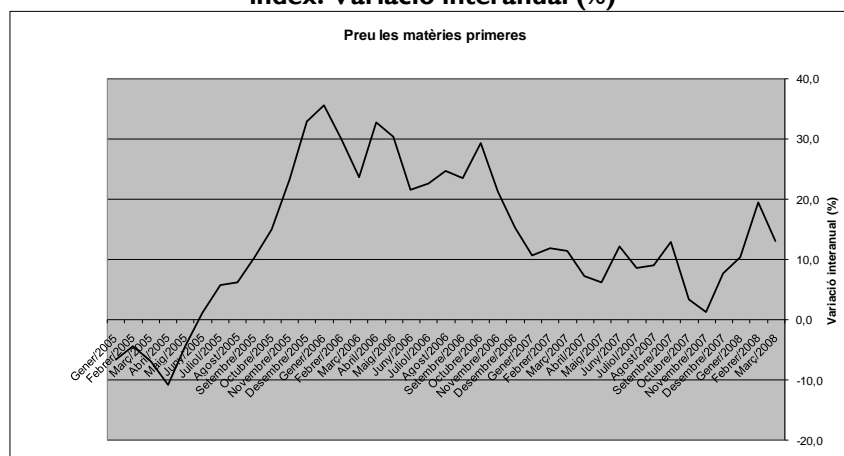
Font: Elaboració pròpia a partir de les dades de l'Institut National de la Statistique et des Études Économiques

**Gràfic 8: Preu mundial de les matèries primeres. The Economist commodity-price Euro index: Base 2000=100**



Font: Elaboració pròpia a partir de les dades de The Economist

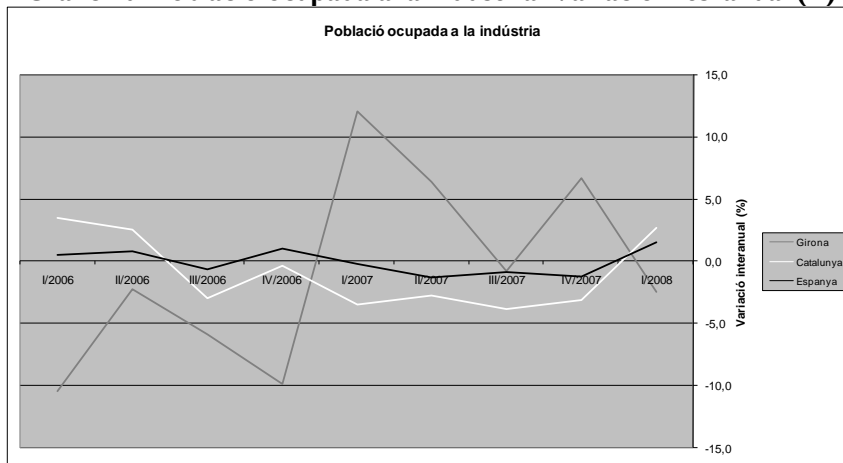
**Gràfic 9: Preu mundial de les matèries primeres. The Economist commodity-price Euro index: Variació interanual (%)**



Font: Elaboració pròpia a partir de les dades de The Economist

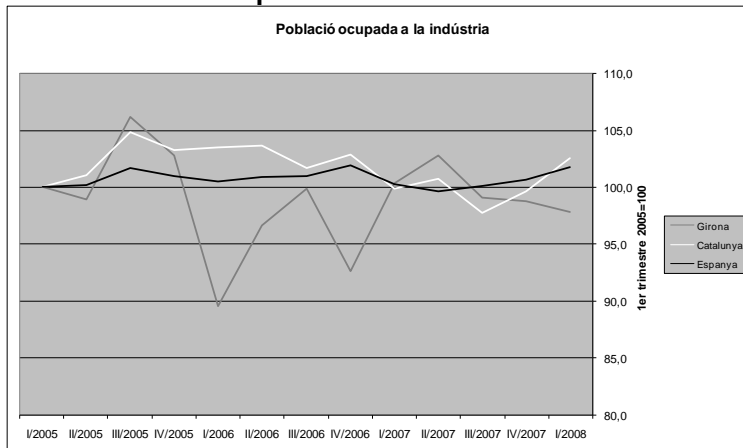
■ Després d'haver-se recuperat durant el quart trimestre de 2007, la població ocupada en la indústria a Girona ha disminuït un 2,5% en termes interanuals durant el primer trimestre de 2008 (Gràfic 10). D'aquesta manera, la població ocupada a la indústria a Girona en el primer trimestre de 2008 ha estat de 70.100 persones, 700 menys que en el quart trimestre de 2007. Aquesta disminució contrasta amb els augments que s'han produït a Catalunya (2,7%) i Espanya (1,5%).

**Gràfic 10: Població ocupada a la indústria. Variació interanual (%)**



Font: Elaboració pròpia a partir de les dades de l'Institut d'Estadística de Catalunya i Instituto Nacional de Estadística

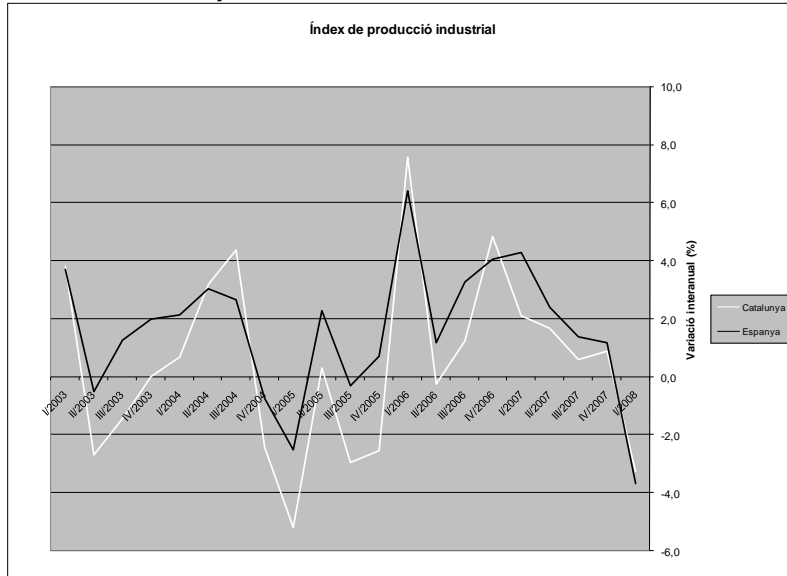
**Gràfic 11: Població ocupada a la indústria. 1er trimestre 2005=100**



Font: Elaboració pròpia a partir de les dades de l'Institut d'Estadística de Catalunya i Instituto Nacional de Estadística

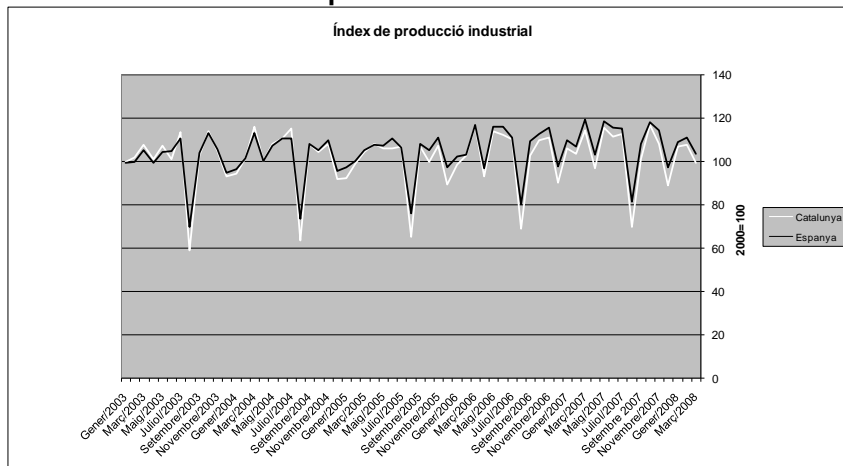
■ Després de créixer a taxes inferiors a l'1%, però positives, durant els dos darrers trimestres de 2007, la producció industrial ha patit una forta davallada en el primer trimestre de 2008 tant a Catalunya com a Espanya (Gràfic 12). Malgrat les oscil·lacions periòdiques, es consoliden els signes d'estancament en la producció industrial (Gràfic 13). Per grans sectors industrials, els béns de consum (Gràfic 14) i d'equipament (Gràfic 15), amb disminucions respectives del 2,3% i de l'1,3% a Catalunya, experimenten davallades inferiors a la de la producció industrial en conjunt (3,3%), mentre que la producció de béns intermedis disminueix un 8,6% (Gràfic 16) i la producció d'energia, amb un comportament clarament oposat al de la resta de sectors, augmenta en un 13,5% (Gràfic 17).

**Gràfic 12: Índex de producció industrial total. Variació interanual (%)**



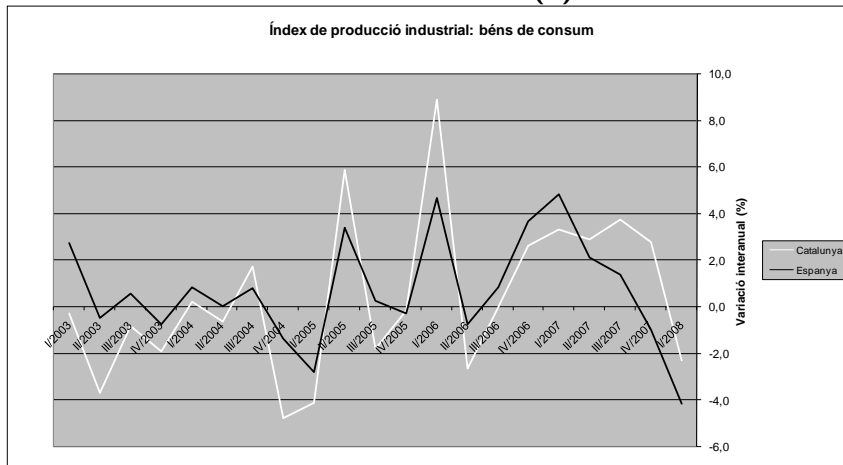
Font: Elaboració pròpia a partir de les dades de l'Institut d'Estadística de Catalunya

**Gràfic 13: Índex de producció industrial total. 2000=100**



Font: Elaboració pròpia a partir de les dades de l'Institut d'Estadística de Catalunya

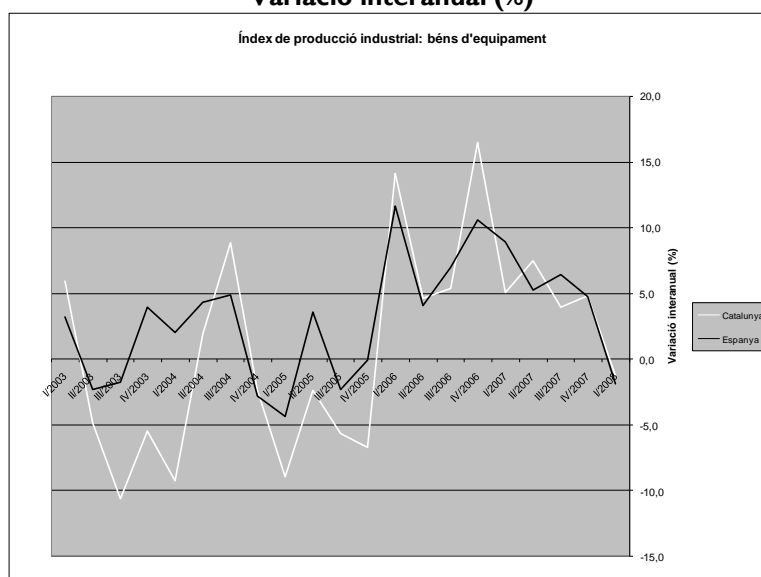
**Gràfic 14: Índex de producció industrial per grans sectors industrials: béns de consum. Variació interanual (%)**



Font: Elaboració pròpia a partir de les dades de Institut d'Estadística de Catalunya

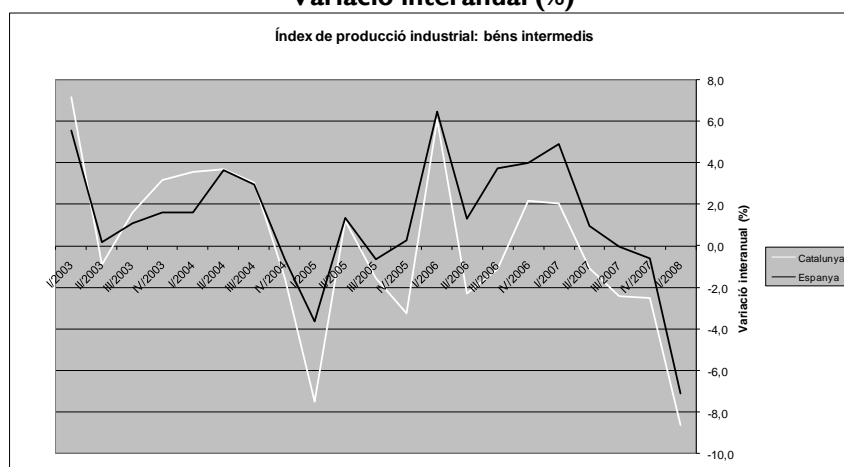


**Gràfic 15: Índex de producció industrial per grans sectors industrials: béns d'equipament. Variació interanual (%)**



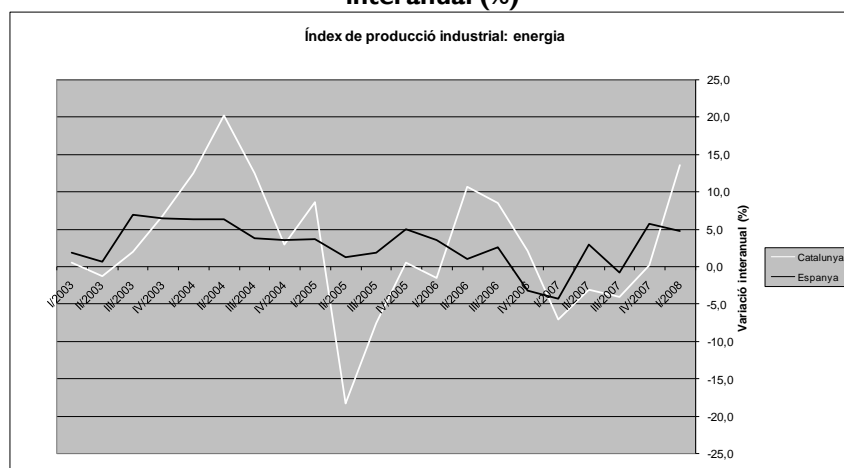
Font: Elaboració pròpia a partir de les dades de Institut d'Estadística de Catalunya

**Gràfic 16: Índex de producció industrial per grans sectors industrials: béns intermedis. Variació interanual (%)**



Font: Elaboració pròpia a partir de les dades de Institut d'Estadística de Catalunya

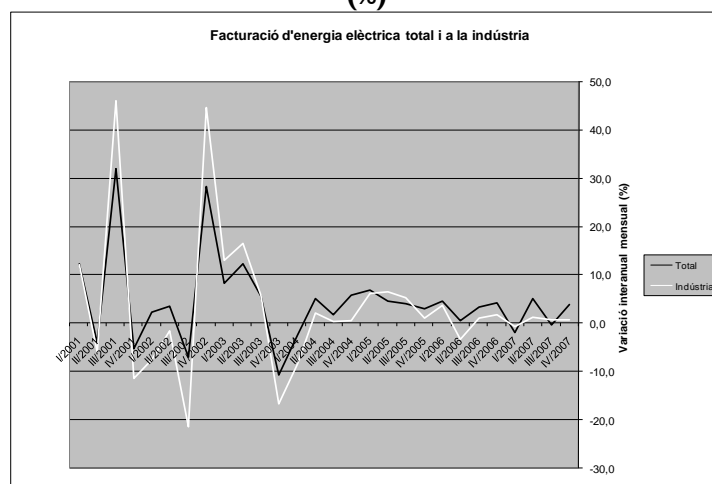
**Gràfic 17: Índex de producció industrial per grans sectors industrials: energia. Variació interanual (%)**



Font: Elaboració pròpia a partir de les dades de Institut d'Estadística de Catalunya

■ La facturació d'energia elèctrica a la indústria catalana va augmentar en el darrer trimestre de l'any<sup>2</sup> un 0,8% en termes interanuals, un increment molt inferior al 3,8% que va patir la facturació d'energia elèctrica total (que es va veure impulsada pel consum domèstic), però idèntic al del tercer trimestre (Gràfic 18). La tendència de la variació de la facturació en els darrers trimestres és planera al voltant de 0.

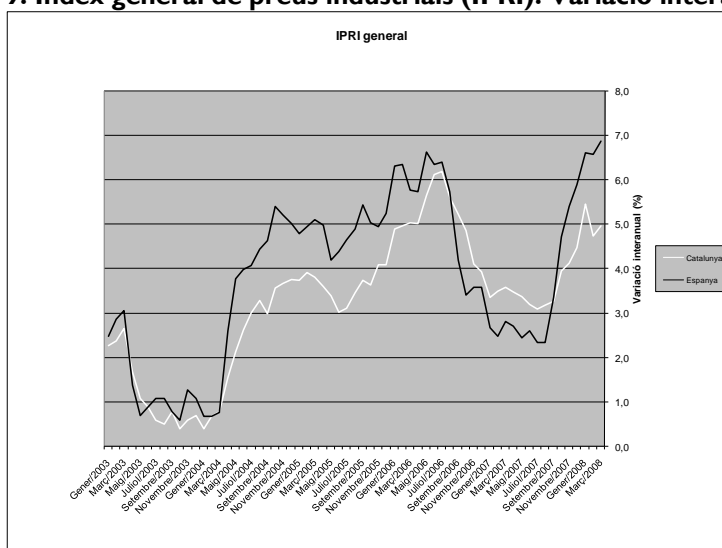
**Gràfic 18: Facturació d'energia elèctrica (industrial i total) a Catalunya. Variació interanual (%)**



Font: Elaboració pròpia a partir de les dades de l'Institut d'Estadística de Catalunya

■ El ritme de creixement dels preus industrials a Catalunya ha continuat augmentant en relació als trimestres anteriors (Gràfic 19). Tot i això, el creixement a Catalunya (5,05% de mitjana en els tres primers mesos de l'any) ha estat inferior al del conjunt d'Espanya (6,7%). Per destinació econòmica (Gràfic 20), els principals increments es produeixen en l'energia (9,1% en termes interanuals) i els béns intermedis (6,1%), mentre que el creixement dels preus dels béns de consum es situa al voltant del 3,7% i el dels preus d'equipament al 2,4%.

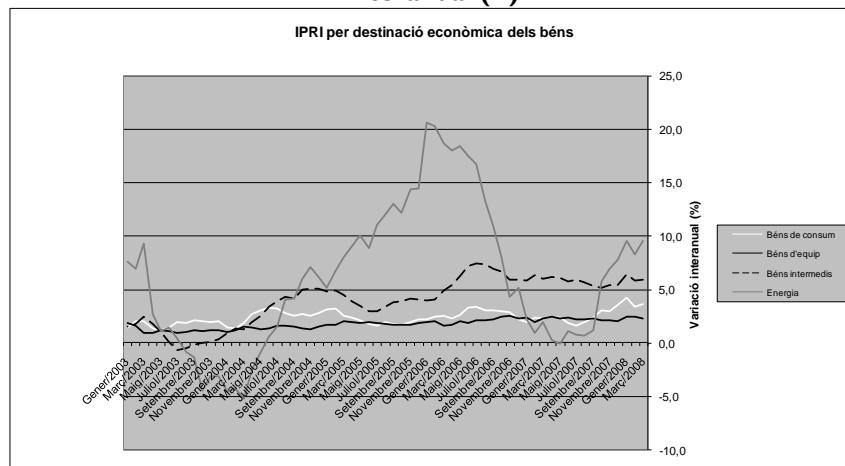
**Gràfic 19: Índex general de preus industrials (IPRI). Variació interanual (%)**



Font: Elaboració pròpia a partir de les dades de l'Institut d'Estadística de Catalunya

<sup>2</sup> Les dades cooresponents al 1er trimestre de 2008 encara no estaven disponibles al tancament d'aquest Informe.

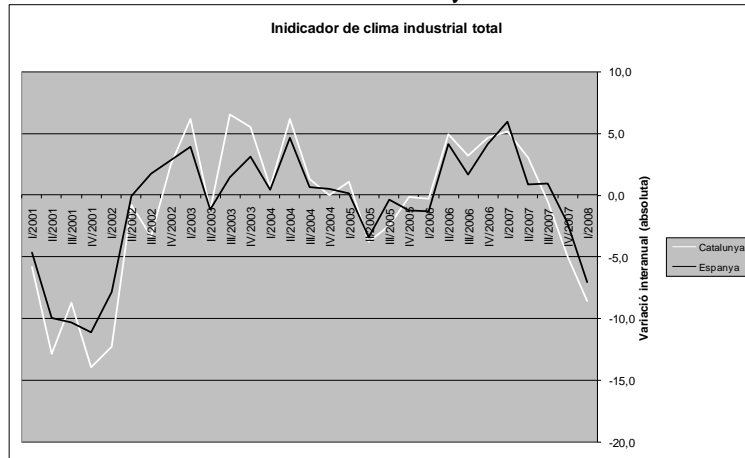
**Gràfic 20: Índex de preus industrials (IPRI) per destinació econòmica a Catalunya. Variació interanual (%)**



Font: Elaboració pròpia a partir de les dades de l'Institut d'Estadística de Catalunya

■ Les expectatives de futur de les empreses industrials, capturades per l'indicador de clima industrial (Gràfic 21), continuen accentuant el seu refredament. La mitjana trimestral d'aquest indicador va assolir un valor de -8,6 a Catalunya (-7,1 a Espanya). Amb excepció de l'estoc de productes acabats, tots els components de l'indicador (cartera de comandes, tendència de la producció, béns d'inversió, béns intermedis i béns de consum) presenten valors negatius. Són especialment importants les disminucions en els béns intermedis (-12,3) i la cartera de comandes (-11,4).

**Gràfic 21: Indicador de clima industrial total. Mitjana trimestral del saldo de respostes**



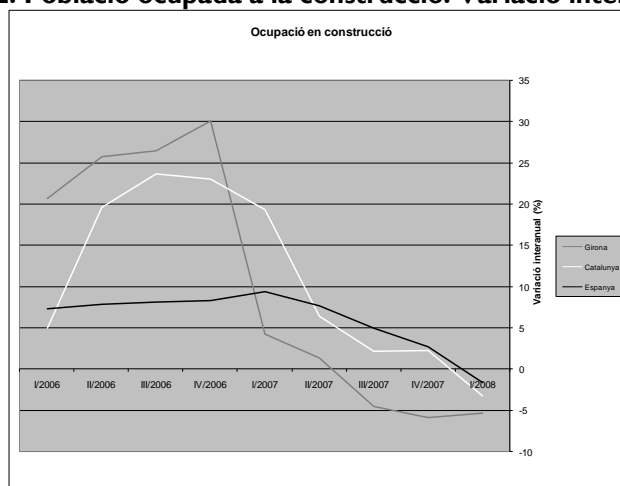
Font: Elaboració pròpia a partir de les dades de l'Institut d'Estadística de Catalunya



## CAPÍTOL 3. CONSTRUCCIÓ

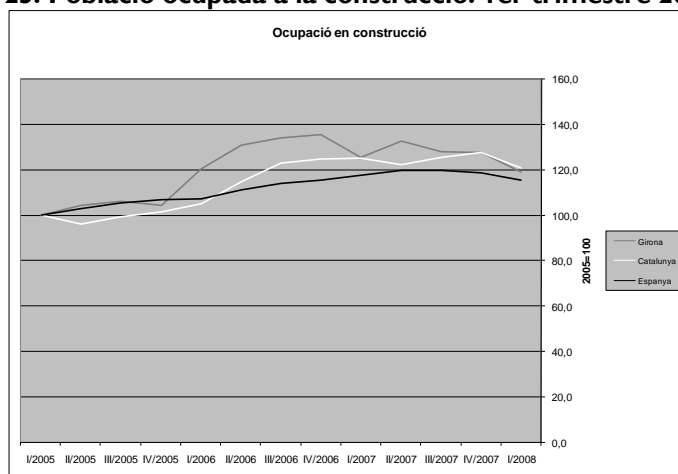
■ Per tercer trimestre consecutiu, la taxa de creixement en termes interanuals de l'ocupació en la construcció ha disminuït. En el primer trimestre de 2008 l'ocupació en aquest sector ha disminuït en un 5,4% a les Comarques Gironines (Gràfic 22). Aquesta disminució en l'ocupació és força superior a les experimentades al conjunt de Catalunya (3,3%) i a Espanya (1,7%). En termes absoluts, la construcció ocupava 54.600 persones a les Comarques Gironines, la xifra més baixa des del quart trimestre de 2005 (Gràfic 23).

**Gràfic 22: Població ocupada a la construcció. Variació interanual (%)**



Font: Elaboració pròpia a partir de les dades de l'Institut d'Estadística de Catalunya i Instituto Nacional de Estadística

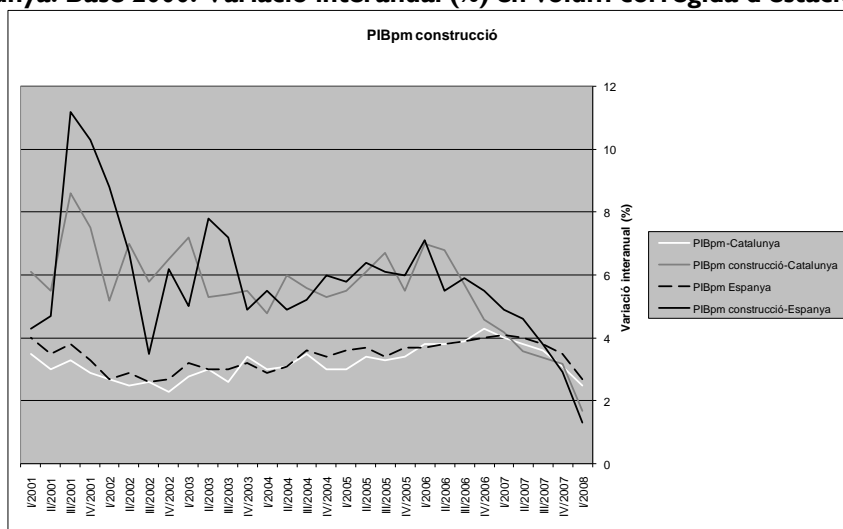
**Gràfic 23: Població ocupada a la construcció. 1er trimestre 2005=100**



Font: Elaboració pròpia a partir de les dades de l'Institut d'Estadística de Catalunya i Instituto Nacional de Estadística

■ La taxa de creixement del PIB corresponent a demanda del sector de la construcció ha accentuat la seva frenada en el primer trimestre tant a Catalunya com a (encara que en major mesura) a Espanya (Gràfic 24). Concretament, l'increment interanual durant el quart trimestre de 2007 ha estat de l'1,7% a Catalunya i de l'1,3% a Espanya. Aquesta desacceleració fa que la taxa de creixement del component de la construcció sigui a Catalunya sensiblement menor al creixement total del PIB (2,5%), quan havia estat àmpliament superior.

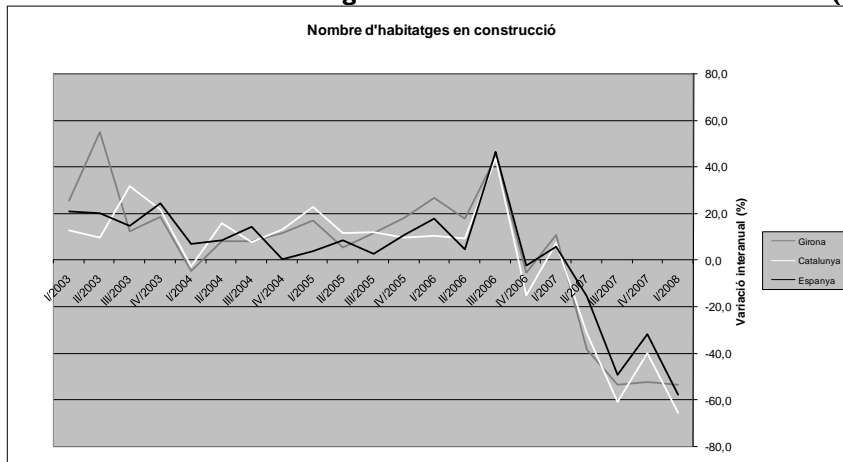
**Gràfic 24: Producte Interior Brut a preus de mercat (PIBpm): despesa en construcció a Catalunya. Base 2000. Variació interanual (%) en volum corregida d'estacionalitat**



Font: Elaboració pròpia a partir de les dades de l'Institut d'Estadística de Catalunya

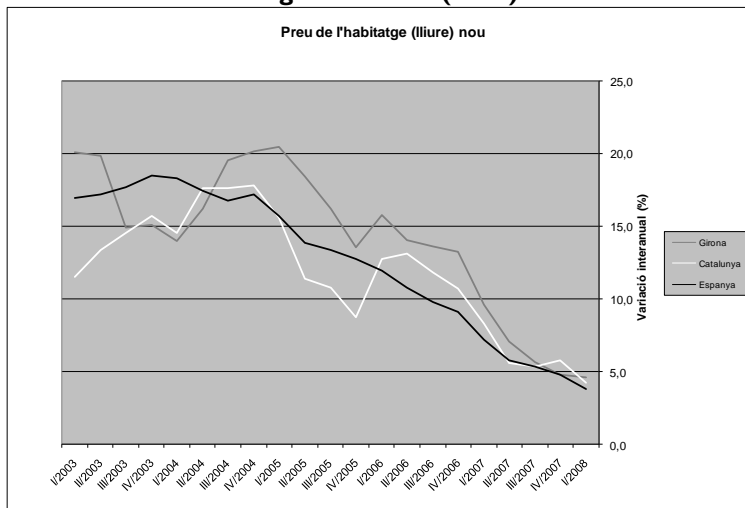
■ El mercat immobiliari a Girona continua mostrant signes evidents de refredament. El nombre d'habitatges en construcció (Gràfic 25) continua disminuint de forma molt accentuada (un 53,5% en relació al mateix període de 2007 després d'haver disminuït ja un 52,3% en el quart trimestre de 2007 i un 53,3% durant el tercer). A diferència dels trimestres anteriors, la davallada en el nombre d'habitatges en construcció a Girona és menys accentuada que a Catalunya i Espanya. Els preus del metre quadrat de l'habitatge lliure nou continuen moderant-se tant a Girona, com a Catalunya i Espanya (Gràfic 26). En el primer trimestre de 2008 el metre quadrat d'habitatge lliure nou es va situar en els 2.185€ a Girona (en comparació a 2.458€ a Catalunya i 2.101€ a Espanya), xifra que representa un increment interanual del 4,6%. Els preus a Girona tornen a augmentar a Girona a una taxa superior a la de Catalunya (4,3%) i a la del conjunt d'Espanya (3,8%). En darrer terme, la licitació oficial en construcció sembla finalment voler agafar el relleu de la construcció d'habitatges, ja que durant el primer trimestre de l'any va créixer de forma important (Gràfic 27).

**Gràfic 25: Nombre d'habitatges en construcció. Variació interanual (%)**



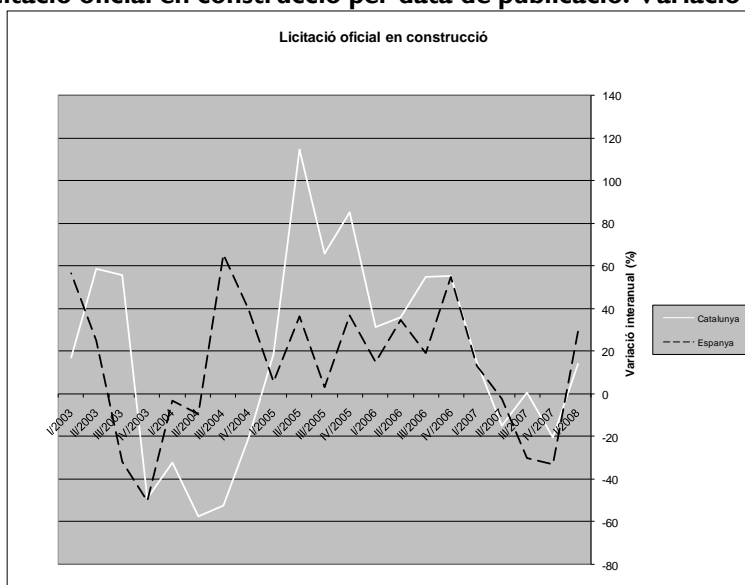
Font: Elaboració pròpia a partir de les dades del Ministerio de Fomento

**Gràfic 26: Preu de l'habitatge lliure nou (€/m<sup>2</sup>). Variació interanual (%)**



Font: Elaboració pròpia a partir de les dades del Ministerio de Vivienda

**Gràfic 27: Licitació oficial en construcció per data de publicació. Variació interanual (%)**



Font: Elaboració pròpia a partir de les dades de l'Institut d'Estadística de Catalunya

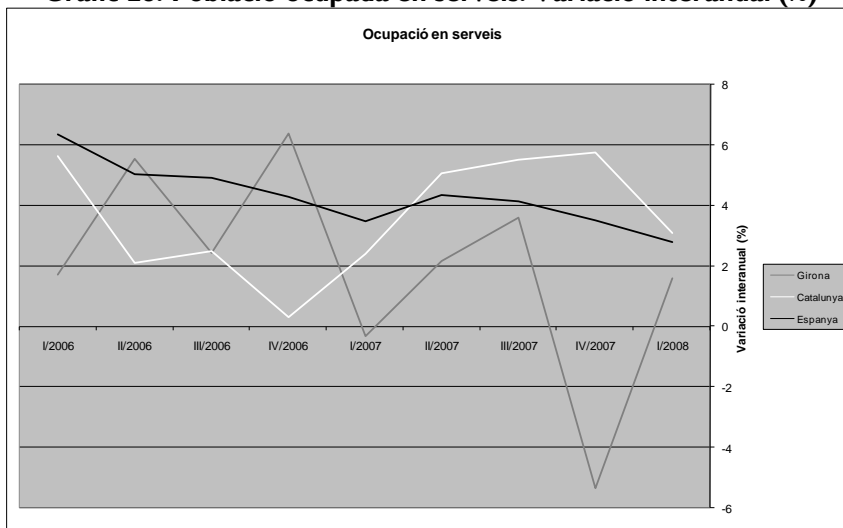




## CAPÍTOL 4. TERCIARI I AGRICULTURA

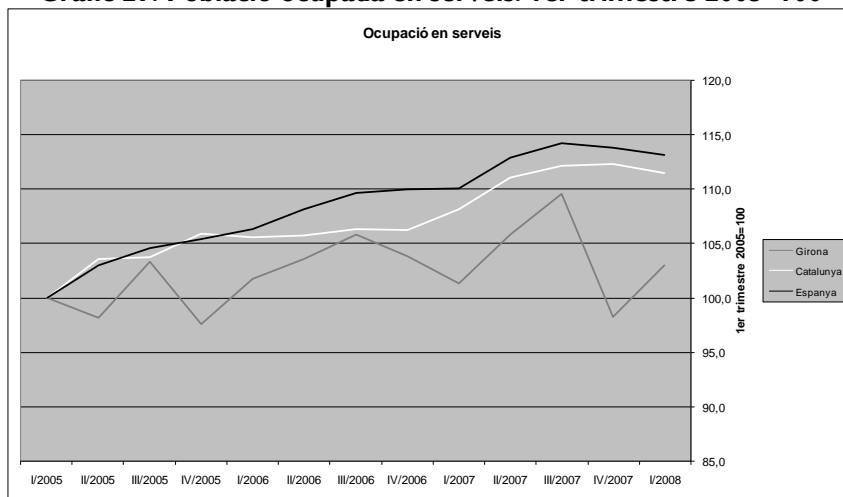
■ La població ocupada en el sector serveis (un dels indicadors més útils de l'activitat en aquest sector) ha augmentat un 1,6% en termes interanuals en el primer trimestre de l'any a Girona, després d'haver patit una forta davallada en el quart trimestre de 2007 (Gràfic 28). L'increment en l'ocupació a les Comarques Gironines és inferior a l'experimentat al conjunt de Catalunya (3,1%) i d'Espanya (2,8%). En termes absoluts, la població ocupada en el sector serveis en el primer trimestre de ha augmentat en 3.200 persones en relació al mateix trimestre de 2007 (Gràfic 29).

**Gràfic 28: Població ocupada en serveis. Variació interanual (%)**



Font: Elaboració pròpia a partir de les dades de l'Institut d'Estadística de Catalunya i Instituto Nacional de Estadística

**Gràfic 29: Població ocupada en serveis. 1er trimestre 2005=100**

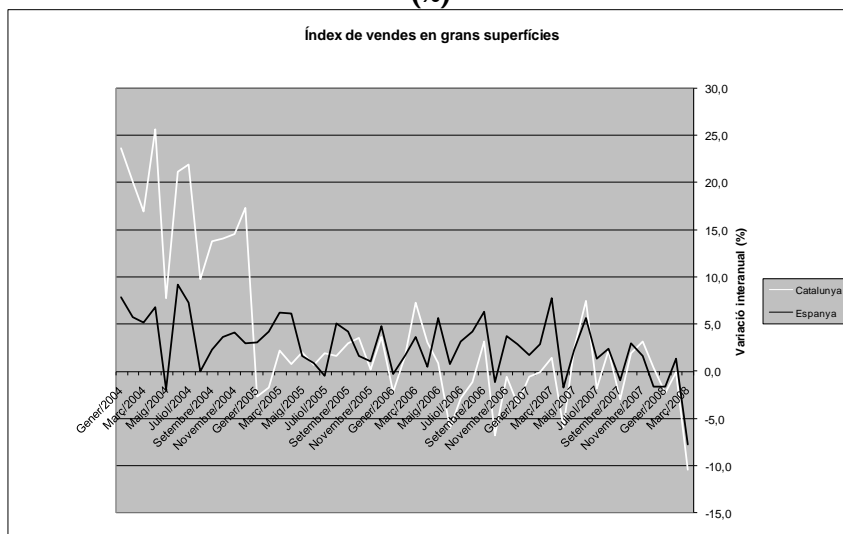


Font: Elaboració pròpia a partir de les dades de l'Institut d'Estadística de Catalunya i Instituto Nacional de Estadística

■ L'índex total de vendes en grans superfícies a Catalunya a preus constants ha disminuït en cadascun dels tres mesos del primer trimestre (Gràfic 30). La tendència dels darrers mesos és de clara davallada tant a Catalunya com a Espanya, amb variacions interanuals respectives del -10,4% i del -7,8% en el mes de març. Pel que fa al comerç al detall, la taxa de creixement interanual de l'índex de vendes en el primer trimestre de 2008 a Catalunya ha estat negativa i molt inferior a la dels trimestres

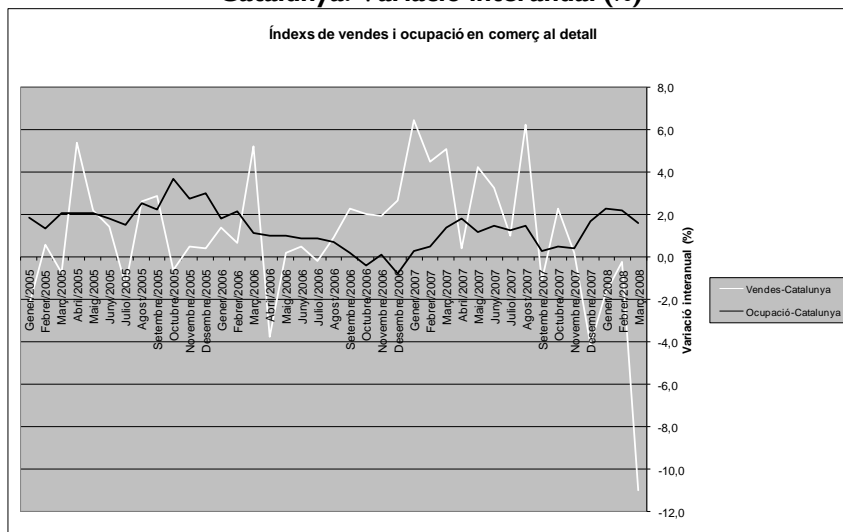
anteriors (Gràfic 31). L'índex d'ocupació en aquest sector, per contra, ha millorat lleugerament en relació als trimestres precedents.

**Gràfic 30: Índex total de vendes en grans superfícies (preus constants). Variació interanual (%)**



Font: Elaboració pròpia a partir de les dades de l'Institut d'Estadística de Catalunya

**Gràfic 31: Índex general de vendes de comerç al detall (preus constants) i d'ocupació a Catalunya. Variació interanual (%)**

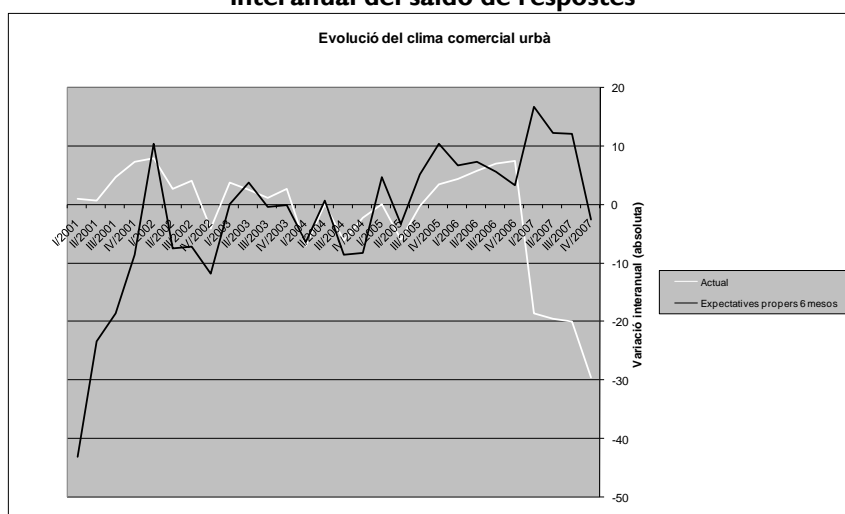


Font: Elaboració pròpia a partir de les dades de l'Institut d'Estadística de Catalunya

■ Continuant amb la tònica dels tres primers trimestres de l'any, l'indicador de clima comercial urbà actual de marxa del negoci a Catalunya (Gràfic 32) mostra en el quart trimestre de 2007<sup>3</sup> un valor molt pitjor que un any abans (la variació interanual del saldo de respostes és -29,5). A diferència dels trimestres precedents, ara les expectatives a 6 mesos de marxa del negoci de les empreses empitjoren considerablement: la variació interanual del saldo de respostes és -2,6, quan en els 3 primers trimestres de l'any aquesta variació s'havia situat entre 12 i 17.

<sup>3</sup> Les dades cooresponents al 1er trimestre de 2008 encara no estaven disponibles al tancament d'aquest Informe.

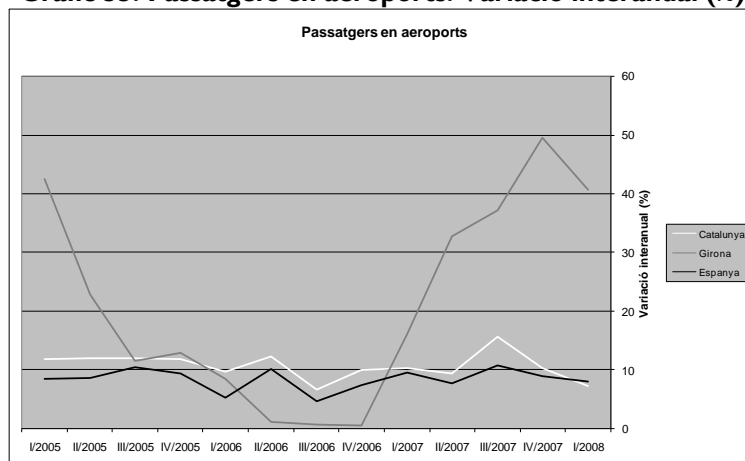
**Gràfic 32: Indicador de clima comercial urbà (marxa del negoci) a Catalunya. Variació interanual del saldo de respostes**



Font: Elaboració pròpia a partir de les dades de l'Institut d'Estadística de Catalunya

■ La taxa de creixement en el nombre de de passatgers a l'aeroport de Girona ha continuat sent molt elevada (superior al 15%) per cinquè trimestre consecutiu. L'augment en el primer trimestre de 2008 ha estat de més del 40% en relació al mateix trimestre de 2007 (Gràfic 33). En total, durant el primer trimestre de l'any més d'1.152.000 passatgers van utilitzar l'aeroport de Girona, 333.000 passatgers més que ara fa un any.

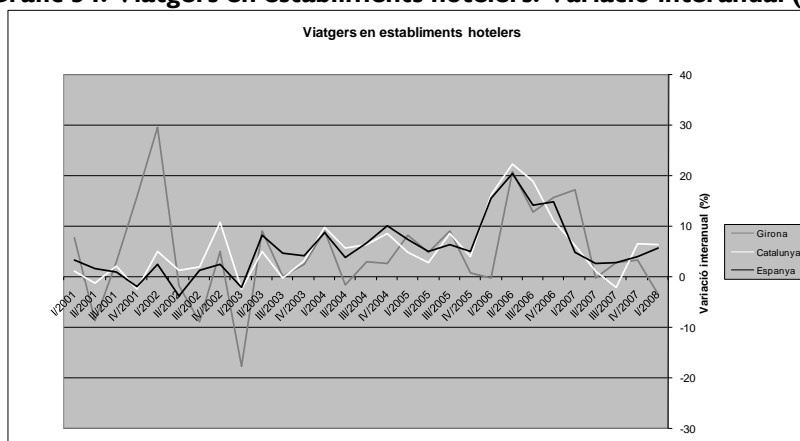
**Gràfic 33: Passatgers en aeroports. Variació interanual (%)**



Font: Elaboració pròpia a partir de les dades de l'Institut d'Estadística de Catalunya

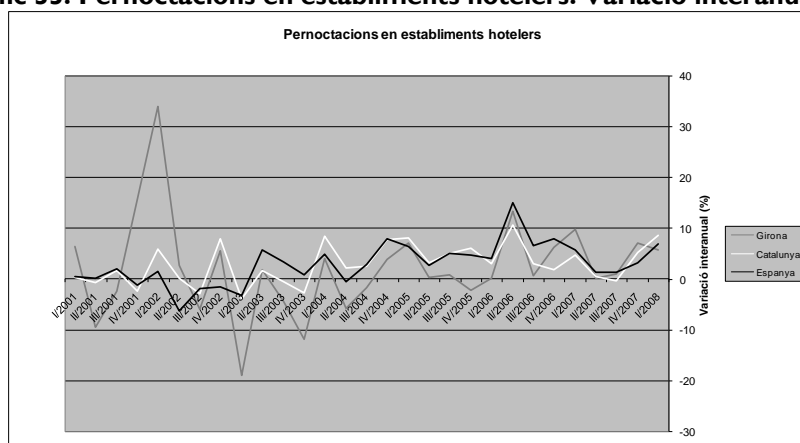
■ Tot i que el nombre de viatgers en establiments hotelers de les Comarques Gironines ha disminuït un 3,5% durant el primer trimestre de 2008 (Gràfic 34), el nombre de pernoctacions d'aquests viatgers ha augmentat un 5,8% (Gràfic 35). En el primer trimestre de 2008, més de 400.000 viatgers es van allotjar en establiments hotelers gironins. Aquests viatgers van generar més d'1.135.000 pernoctacions a Girona. En conseqüència, l'estada mitjana durant el primer trimestre de l'any 2008, 2,83 pernoctacions per viatger, ha estat clarament superior a la d'ara fa un any (2,58). Les evolucions tant del nombre de viatgers com de pernoctacions a Girona presenten unes trajectòries clarament pitjors a les de Catalunya i Espanya.

**Gràfic 34: Viatgers en establiments hotelers. Variació interanual (%)**



Font: Elaboració pròpia a partir de les dades de l'Institut d'Estadística de Catalunya i Instituto Nacional de Estadística

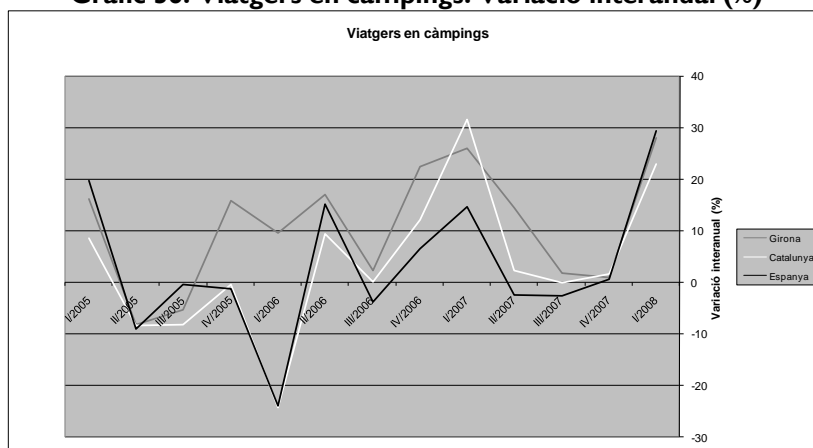
**Gràfic 35: Pernoctacions en establiments hotelers. Variació interanual (%)**



Font: Elaboració pròpia a partir de les dades de l'Institut d'Estadística de Catalunya i Instituto Nacional de Estadística

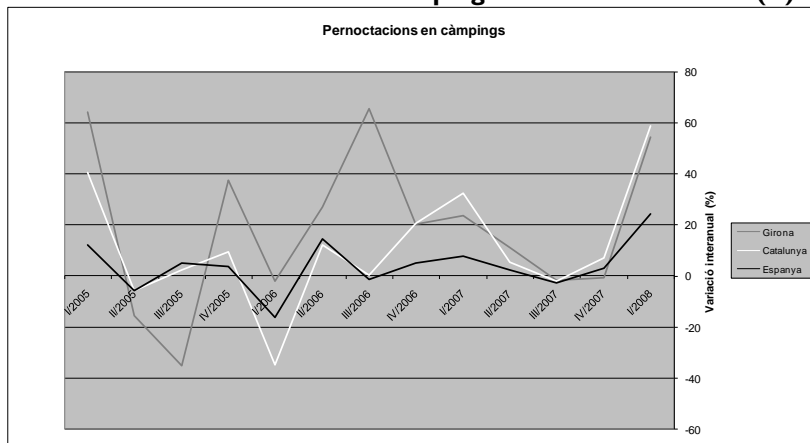
■ Tant el nombre de viatgers en càmpings (Gràfic 36) com el de pernoctacions (Gràfic 37) presenten increments molt importants a Girona. En el primer trimestre de 2008 es van allotjar en càmpings gironins més de 50.000 viatgers (gairebé 11.000 més que l'any anterior), que van generar gairebé 152.000 pernoctacions (53.000 més que ara fa un any). L'increment interanual de viatgers i de pernoctacions en càmpings va ser del 28 i del 54%, respectivament.

**Gràfic 36: Viatgers en càmpings. Variació interanual (%)**



Font: Elaboració pròpia a partir de les dades de l'Institut d'Estadística de Catalunya i Instituto Nacional de Estadística

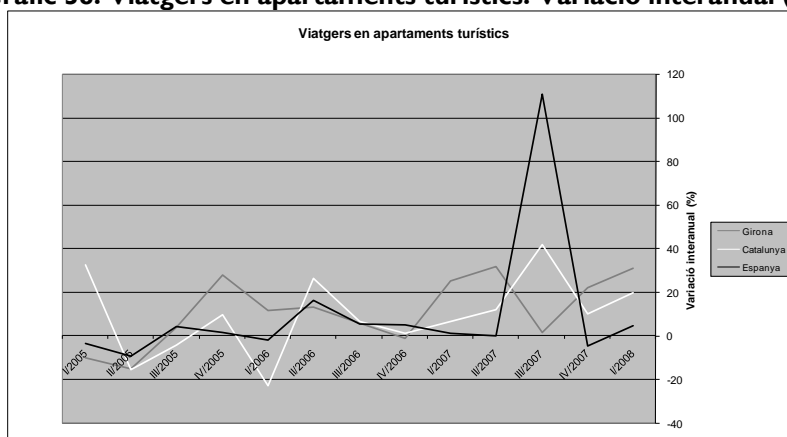
**Gràfic 37: Pernoctacions en càmpings. Variació interanual (%)**



Font: Elaboració pròpia a partir de les dades de l'Institut d'Estadística de Catalunya i Instituto Nacional de Estadística

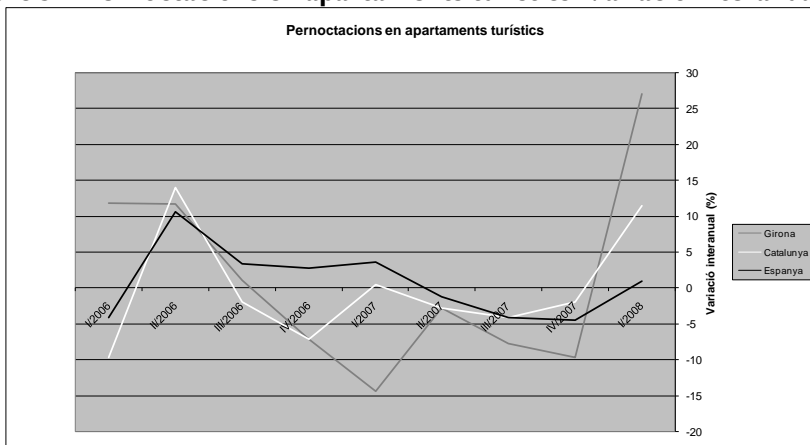
■ Tant el nombre de viatgers en apartaments turístics (Gràfic 38) com el nombre total de pernoctacions (Gràfic 39) han augmentat sensiblement a Girona durant el primer trimestre de 2008. Els apartaments van acollir gairebé 19.000 viatgers, que van generar més de 111.000 pernoctacions. L'increment interanual de viatgers i de pernoctacions en apartaments turístics ha estat del 31 i del 27%, respectivament.

**Gràfic 38: Viatgers en apartaments turístics. Variació interanual (%)**



Font: Elaboració pròpia a partir de les dades de l'Institut d'Estadística de Catalunya i Instituto Nacional de Estadística

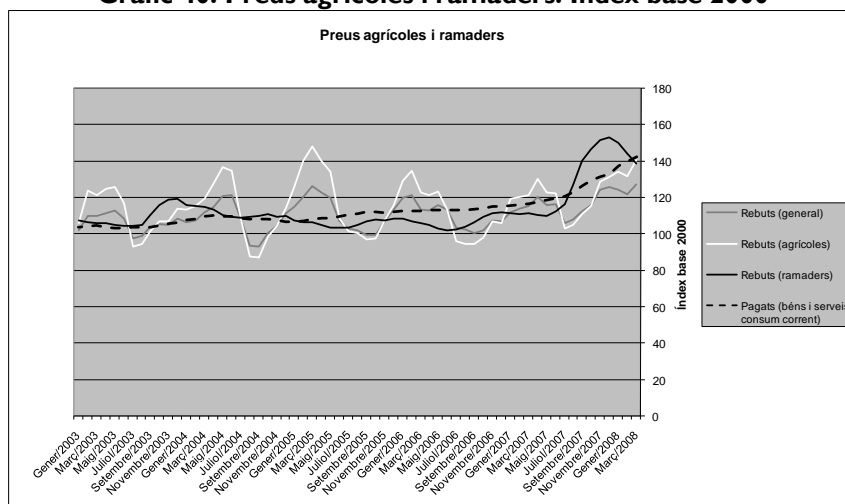
**Gràfic 39: Pernoctacions en apartaments turístics. Variació interanual (%)**



Font: Elaboració pròpia a partir de les dades de l'Institut d'Estadística de Catalunya i Instituto Nacional de Estadística

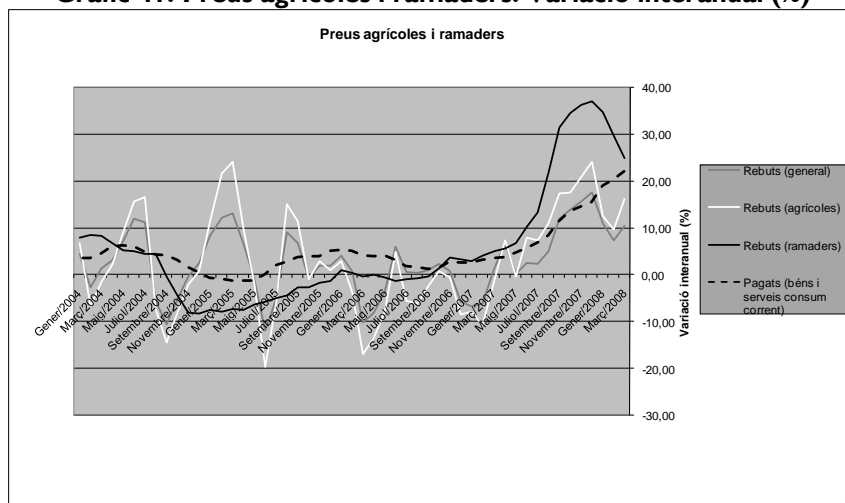
■ La població ocupada a l'agricultura ha disminuït un 46,4% en el primer trimestre de l'any, accentuant-se d'aquesta manera la disminució esdevinguda en els dos darrers trimestres de 2007 (Gràfic 69 i Gràfic 70). Els preus agrícoles i ramaders han continuat augmentant (Gràfic 40). Tot i això, els preus rebuts en general han moderat en el darrer trimestre el seu creixement (9,6% de mitjana en el primer trimestre) en relació als preus pagats per béns i serveis de consum corrent, que han augmentat el seu creixement (20,5%) en relació al darrer trimestre de 2007 (Gràfic 41). Els preus rebuts agrícoles han augmentat a una taxa sensiblement menor (12,7%) a la dels preus rebuts ramaders (29,8).

**Gràfic 40: Preus agrícoles i ramaders. Índex base 2000**



Font: Elaboració pròpia a partir de les dades de l'Institut Nacional de Estadística

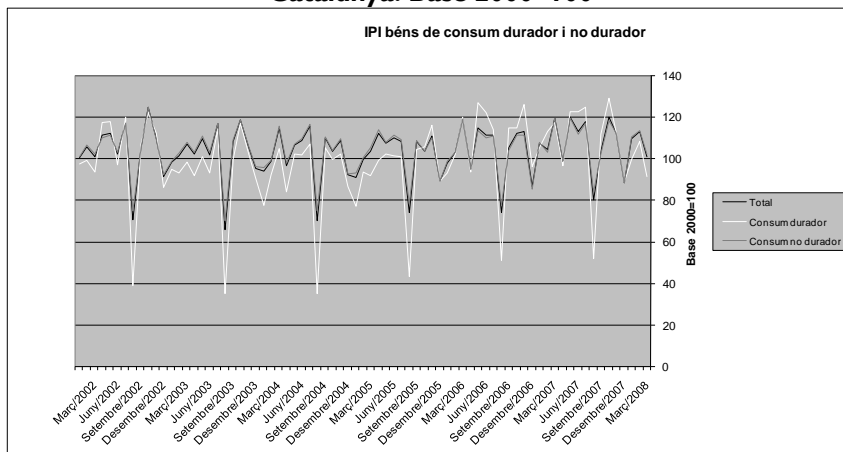
**Gràfic 41: Preus agrícoles i ramaders. Variació interanual (%)**



Font: Elaboració pròpia a partir de les dades de l'Institut Nacional de Estadística

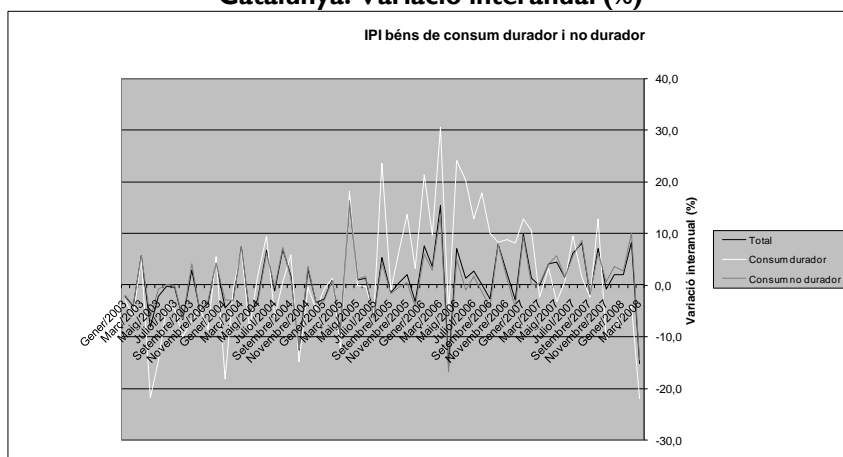
■ Un dels principals indicadors avançats del cicle econòmic, la producció de béns duradors (Gràfic 42), ha mostrat un comportament dolent en cadascun dels mesos del primer trimestre de 2008 (Gràfic 43), especialment negatiu en el mes de març (amb una variació del -22,1% en termes interanuals). Es confirma que la tendència recent de davallada no es tracta simplement d'un comportament de caràcter estacional o esporàdic, sinó que té un caire més sòlid.

**Gràfic 42: Índex de producció industrial (IPI) de béns de consum durador i no durador a Catalunya. Base 2000=100**



Font: Elaboració pròpia a partir de les dades de l'Institut d'Estadística de Catalunya

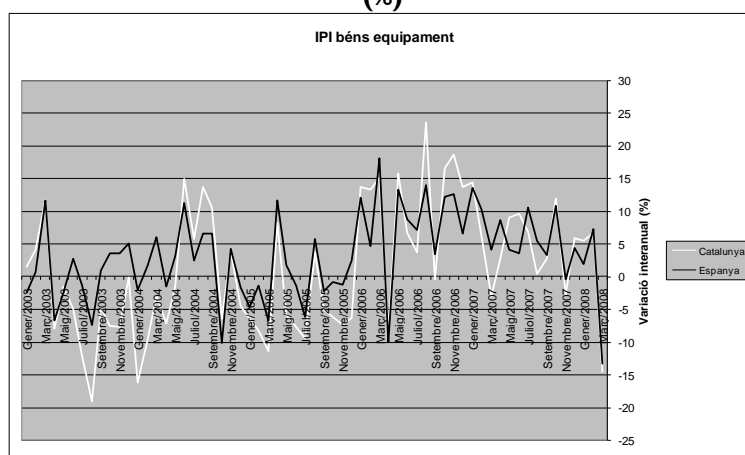
**Gràfic 43: Índex de producció industrial (IPI) de béns de consum durador i no durador a Catalunya. Variació interanual (%)**



Font: Elaboració pròpia a partir de les dades de l'Institut d'Estadística de Catalunya

■ Tot i que l'índex de producció industrial de béns d'equipament a Catalunya venia mostrant en els trimestres precedents un comportament més positiu que el dels béns duradors, les darreres dades permeten intuir un canvi cap a pitjor en la tendència (Gràfic 44): les taxes de creixement positives en els mesos de gener (5,4%) i febrer (6,7%), han donat pas a un creixement molt negatiu el mes de març (-14,6%). De manera semblant als béns de consum, la tendència a la baixa és cada cop més accentuada a mesura que passen els trimestres.

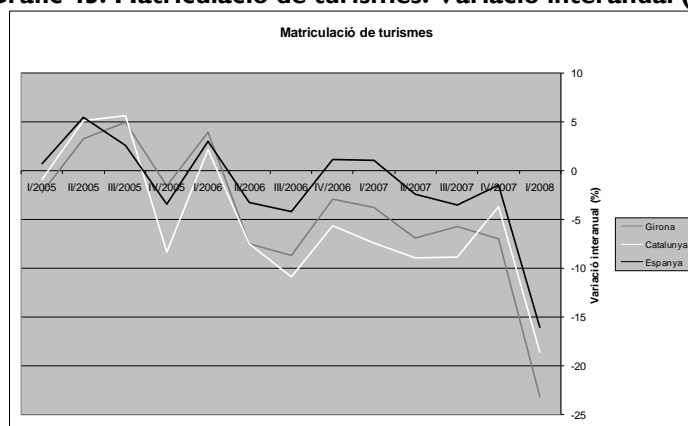
**Gràfic 44: Índex de producció industrial (IPI) de béns d'equipament. Variació interanual (%)**



Font: Elaboració pròpia a partir de les dades de l'Institut d'Estadística de Catalunya

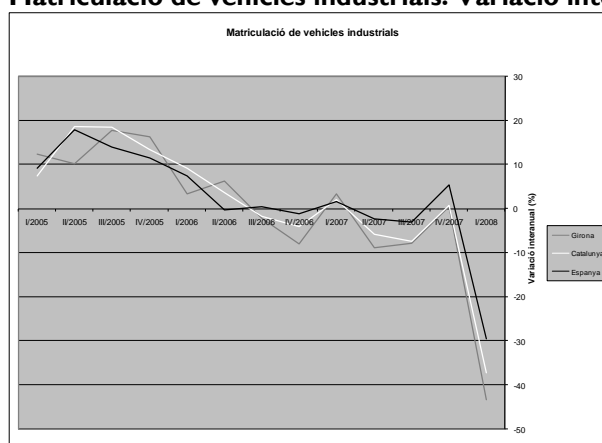
■ La matriculació de turismes a Girona continua disminuint per vuitè trimestre consecutiu (Gràfic 45) i a taxes cada cop més elevades (-23% en termes interanuals en el primer trimestre de 2008). No són més positives les dades de matriculació de vehicles industrials (Gràfic 46), ja que, amb una forta disminució (del 43,3%), s'accentua l'evolució a la baixa dels trimestres anteriors.

**Gràfic 45: Matriculació de turismes. Variació interanual (%)**



Font: Elaboració pròpia a partir de les dades de la Direcció General de Tràfic

**Gràfic 46: Matriculació de vehicles industrials. Variació interanual (%)**



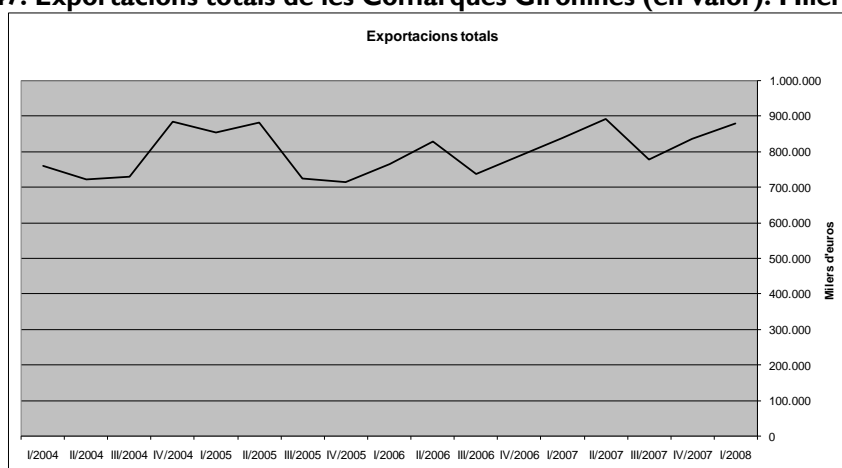
Font: Elaboració pròpia a partir de les dades de la Direcció General de Tràfic



## CAPÍTOL 6. COMERÇ EXTERIOR

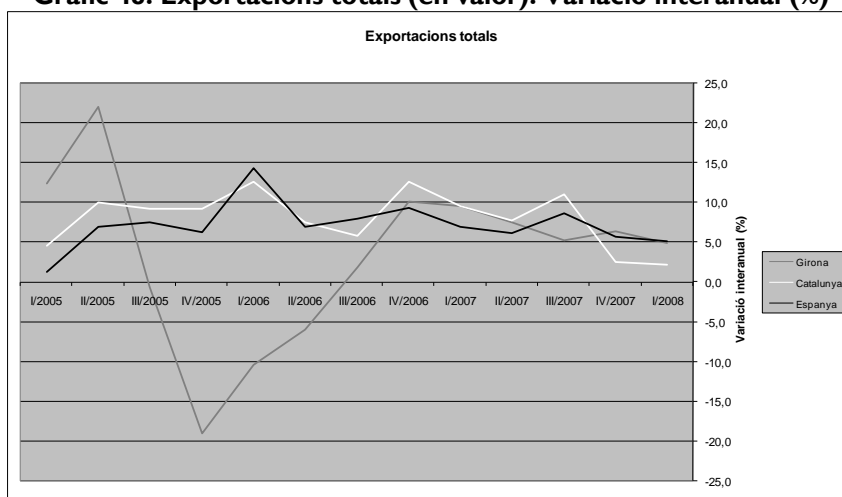
■ Malgrat que l'euro continua molt fort en relació les principals divises de referència, les exportacions gironines continuen creixent a bon ritme. L'augment de les exportacions a Girona (5,0% en termes interanuals) ha estat, però el més baix des del tercer trimestre de 2006. Tot i això, l'increment de les exportacions gironines supera l'experimentat a Catalunya, encara que és lleugerament inferior a l'espanyol (Gràfic 48). En total, les exportacions gironines han assolit un valor de més de 878 milions d'euros (Gràfic 47) i no s'allunyen en excés dels valors al voltant dels 890 milions d'euros assolits en el segon trimestre de 2007.

**Gràfic 47: Exportacions totals de les Comarques Gironines (en valor). Milers d'euros**



Font: Elaboració pròpia a partir de les dades del Consejo Superior de Cámaras

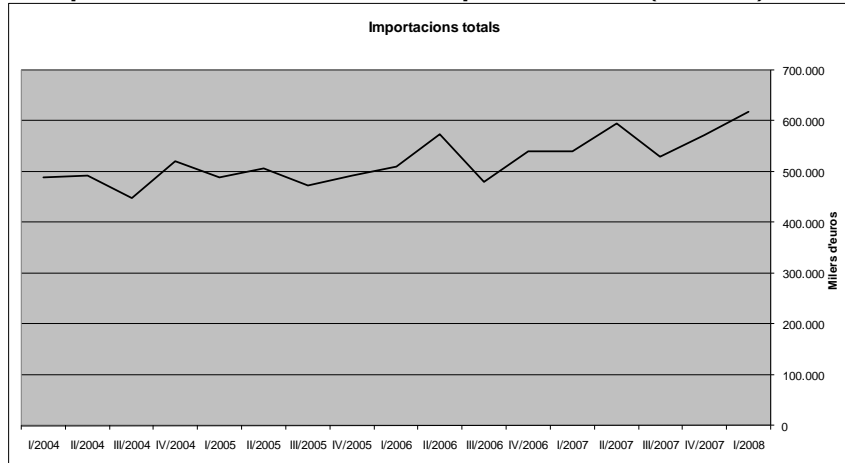
**Gràfic 48: Exportacions totals (en valor). Variació interanual (%)**



Font: Elaboració pròpia a partir de les dades del Consejo Superior de Cámaras

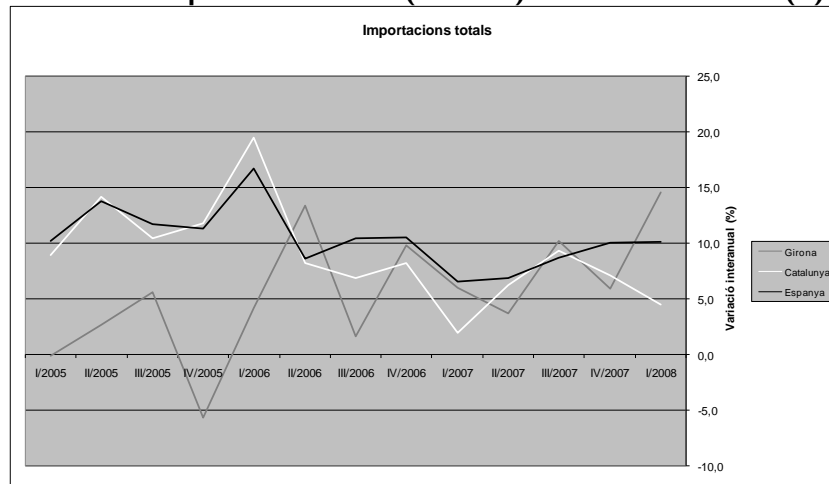
■ L'evolució a l'alça de l'euro ha continuat contribuint al l'augment de les importacions de les Comarques Gironines per novè trimestre consecutiu (en termes interanuals), assolint un valor de gairebé 619 milions d'euros, que representa una xifra rècord (Gràfic 49). L'increment interanual de les importacions (14,6%) ha estat molt elevat i ha superat l'increment experimentat en el segon trimestre de 2006 (que havia estat del 13,4% en termes interanuals) i ha estat molt superior als esdevenuts a Espanya i, especialment, Catalunya (Gràfic 50).

**Gràfic 49: Importacions totals de les Comarques Gironines (en valor). Milers d'euros**



Font: Elaboració pròpia a partir de les dades del Consejo Superior de Cámaras

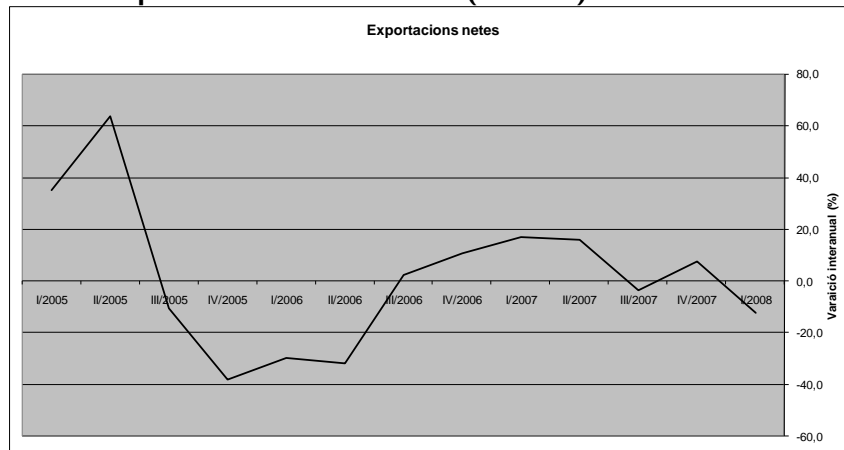
**Gràfic 50: Importacions totals (en valor). Variació interanual (%)**



Font: Elaboració pròpia a partir de les dades del Consejo Superior de Cámaras

■ Un trimestre més, a diferència de Catalunya i Espanya, les exportacions gironines segueixen superant amb escreix (259,5 milions d'euros) les importacions. Tot i això, el saldo exportacions-importacions ha patit la davallada més gran (12,6%) des del segon trimestre de 2006 (Gràfic 51).

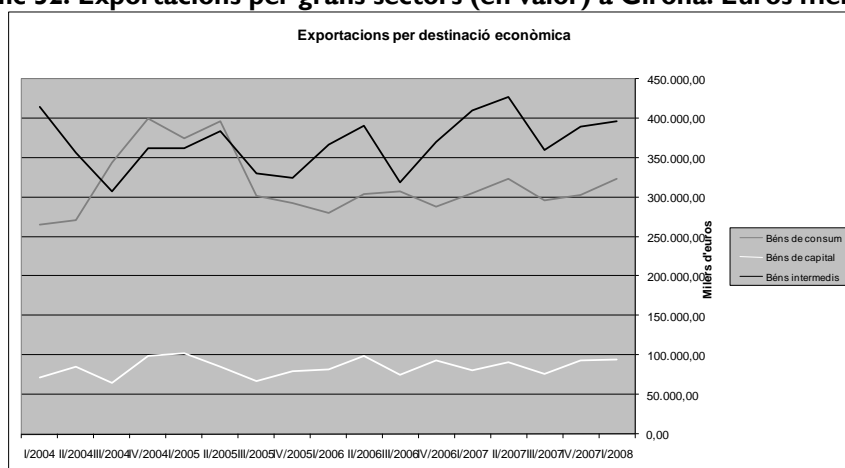
**Gràfic 51: Exportacions netes a Girona (en valor). Variació interanual (%)**



Font: Elaboració pròpia a partir de les dades del Consejo Superior de Cámaras

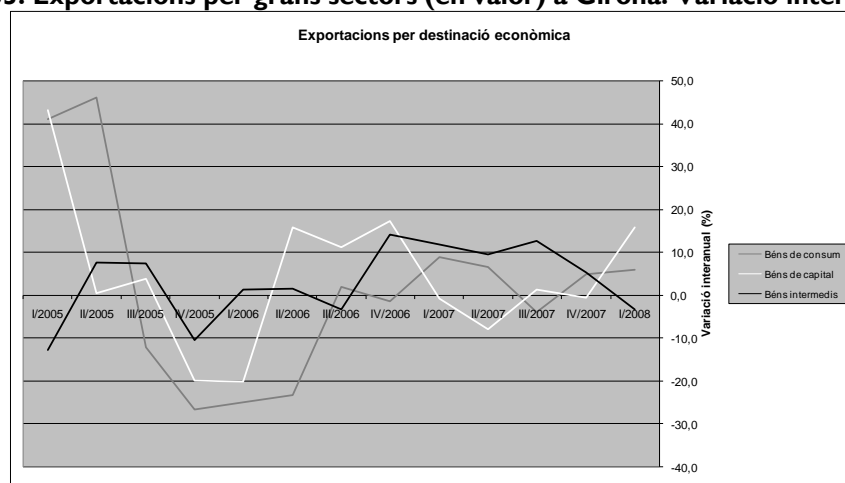
■ Els béns intermedis continuen sent el primer tipus d'exportació de l'economia gironina, amb 396,8 milions d'euros (Gràfic 52), tot i decreïxer un 3,3% en termes interanuals, (Gràfic 53). Superen amb escreix les exportacions de béns de consum (que creixen, però, un 5,3% i totalitzen gairebé 324 milions) i de capital (que augmenten un 16% i signifiquen gairebé 95 milions d'euros). Com en els trimestres anteriors, tant les taxes de creixement de les exportacions de béns de consum, com les de béns intermedis i de capital segueixen presentant unes trajectòries força erràtiques.

**Gràfic 52: Exportacions per grans sectors (en valor) a Girona. Euros mensuals**



Font: Elaboració pròpia a partir de les dades del Consejo Superior de Cámaras

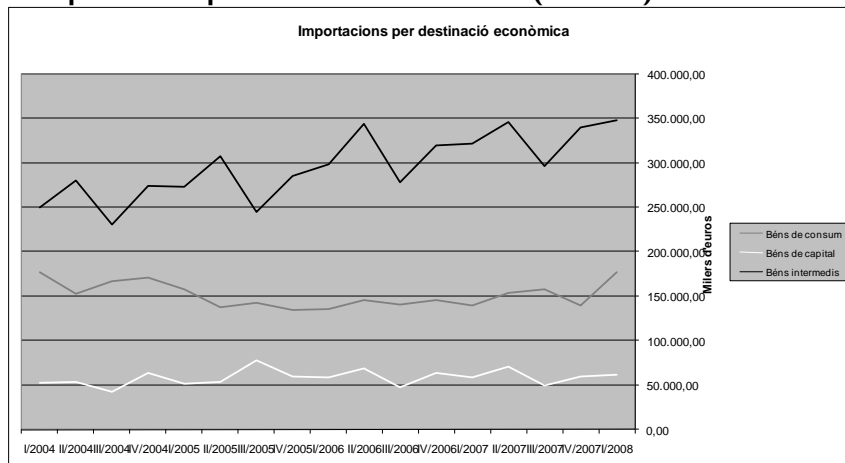
**Gràfic 53: Exportacions per grans sectors (en valor) a Girona. Variació interanual (%)**



Font: Elaboració pròpia a partir de les dades del Consejo Superior de Cámaras

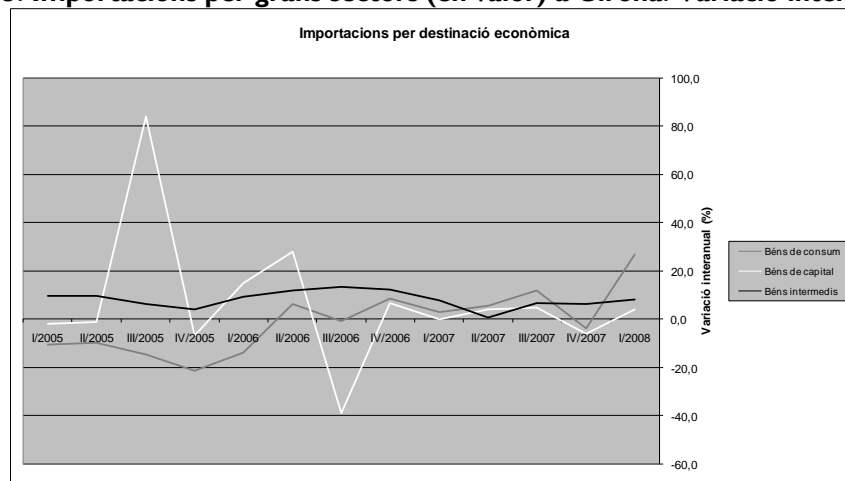
■ Amb un augment del 8,1% en relació al primer trimestre de 2007 (Gràfic 54) i un valor total de 348 milions d'euros el primer trimestre de 2008 (Gràfic 55), els béns intermedis segueixen constituint el gruix principal de les importacions gironines, seguits de lluny pels béns de consum (177,5 milions) i de capital (61,7 milions). Destaca, però, el creixement de les importacions de béns de consum (26,8%), ja que les importacions de béns intermedis i de capital, tot i augmentar de manera important, ho han fet, respectivament, en un 8,1 i un 4,3%.

**Gràfic 54: Importacions per destinació econòmica (en valor) a Girona. Milers d'euros**



Font: Elaboració pròpia a partir de les dades del Consejo Superior de Cámaras

**Gràfic 55: Importacions per grans sectors (en valor) a Girona. Variació interanual (%)**

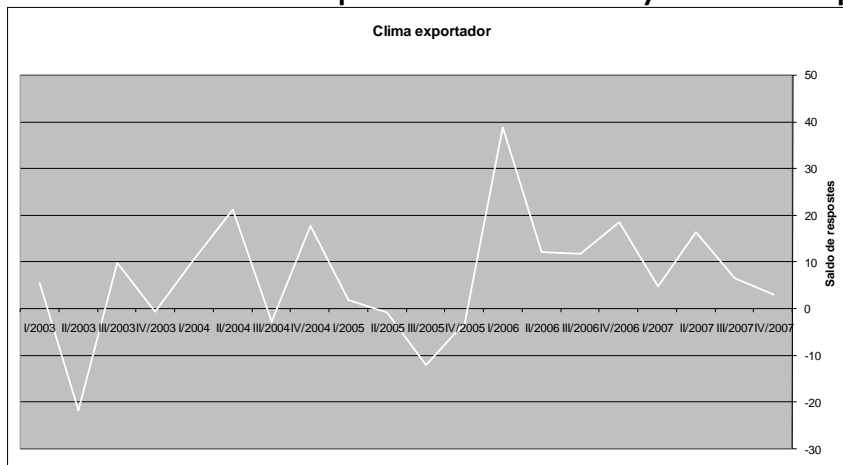


Font: Elaboració pròpia a partir de les dades del Consejo Superior de Cámaras

■ El saldo de respostes del nivell global d'activitat exportadora<sup>4</sup> a Catalunya (Gràfic 56) presenta per vuitè trimestre consecutiu un valor positiu (2,9). Es confirma, però, la reducció paulatina de l'índex. D'aquesta manera, el nivell global de clima exportador (Gràfic 57), que ja havia patit una davallada important en el primer trimestre de 2007 en relació al mateix període de l'any anterior (una variació interanual del saldo de respostes de -34,1), confirma l'empitjorament de les expectatives empresarials en el quart trimestre, amb una variació interanual en el saldo de respostes que ha estat de -15,5.

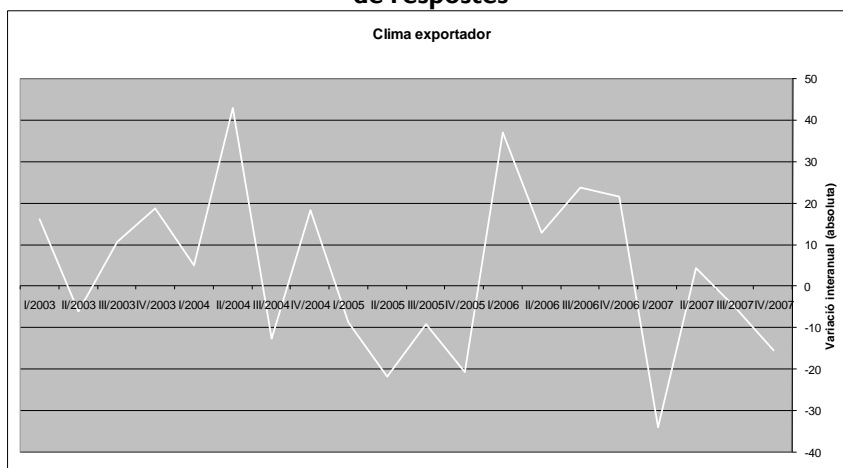
<sup>4</sup> Les dades cooresponents al I er trimestre de 2008 encara no estaven disponibles al tancament d'aquest Informe.

**Gràfic 56: Indicador de clima exportador total a Catalunya. Saldo de respostes**



Font: Elaboració pròpia a partir de les dades de l'Institut d'Estadística de Catalunya

**Gràfic 57: Indicador de clima exportador total a Catalunya. Variació interanual del saldo de respostes**



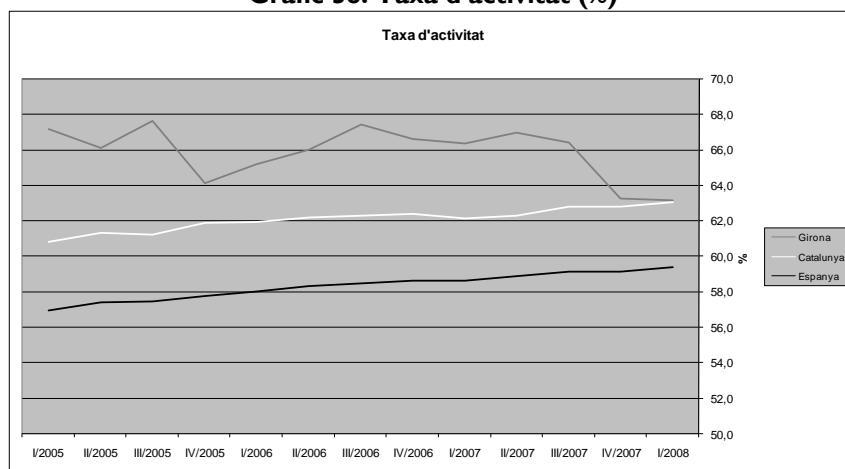
Font: Elaboració pròpia a partir de les dades de l'Institut d'Estadística de Catalunya



## CAPÍTOL 7. INDICADORS D'ACTIVITAT

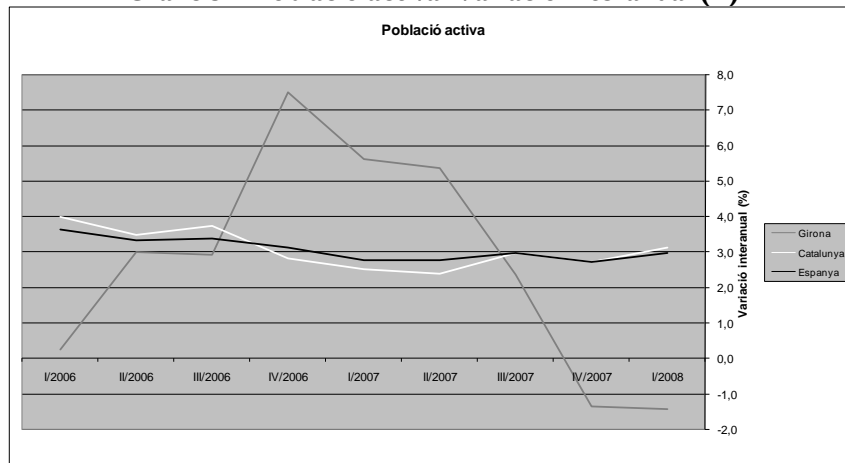
■ Segons l'Enquesta de Població Activa (Gràfic 58), durant el primer trimestre de 2008 s'ha frenat la disminució notable de la taxa d'activitat a les Comarques Gironines que s'havia produït en el darrer trimestre de 2007. Tot i això, la població activa ha passat del 66,3% en el primer trimestre de 2007 (percentatge que representava un total de 381.300 persones) al 63,1% en el trimestre actual (375.800 persones). Això significa una reducció de l'1,4% en termes interanuals. A conseqüència d'aquesta disminució, les diferències s'escurcen cada cop més en relació a la taxa d'activitat a Espanya (59,4%) i s'eliminen en el cas de Catalunya (63,05%), àmbits en els quals la població activa ha augmentat al voltant del 3% en termes interanuals (Gràfic 59).

**Gràfic 58: Taxa d'activitat (%)**



Font: Elaboració pròpia a partir de les dades de l'Institut Nacional de Estadística

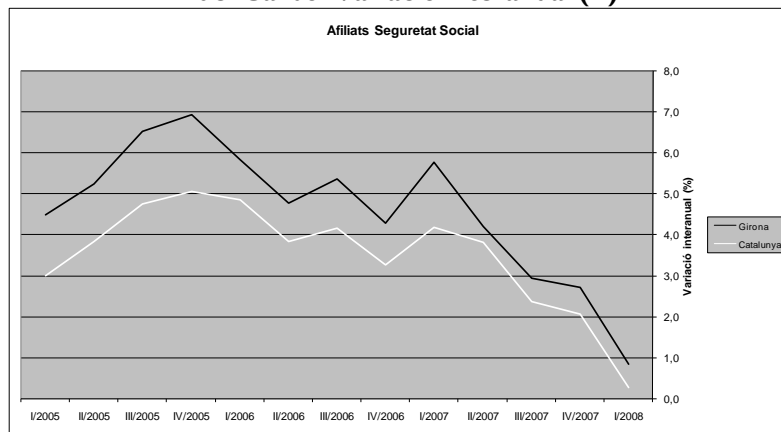
**Gràfic 59: Població activa. Variació interanual (%)**



Font: Elaboració pròpia a partir de les dades de l'Institut Nacional de Estadística

■ El nombre d'Afiliats al Règim General de la Seguretat Social i al Règim Especial de la Mineria i del Carbó ha continuat augmentant a les Comarques Gironines i al conjunt de Catalunya (Gràfic 60), si bé a taxes molt menors a les dels trimestres anteriors. Concretament, el nombre d'afiliats ha augmentat a Girona un 0,8% en termes interanuals durant el primer trimestre de 2008, per un augment del 0,3% al conjunt de Catalunya. El nombre d'afiliats al conjunt de Girona es situa en més de 251.000 persones.

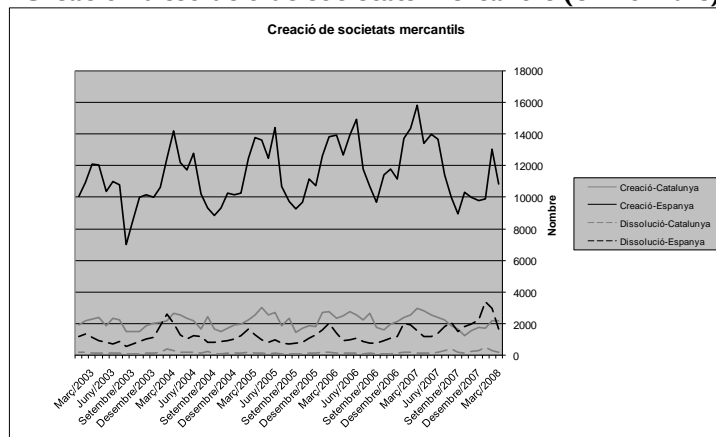
**Gràfic 60: Afiliats al Règim General de la Seguretat Social i al Règim Especial de la Mineria i del Carbó. Variació interanual (%)**



Font: Elaboració pròpia a partir de les dades del Departament de Treball de la Generalitat de Catalunya

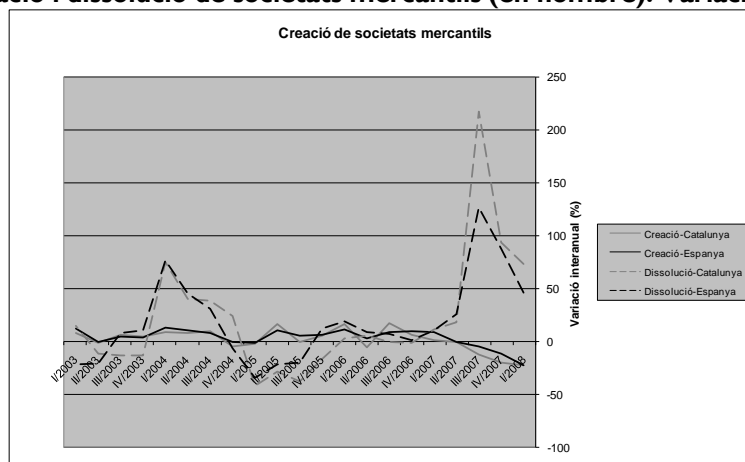
■ El ritme de creació de societats mercantils a Catalunya continua disminuint cada cop més i el de dissolució continua a taxes elevades (Gràfic 61). En termes interanuals, en el primer trimestre de 2008 ha disminuït en un 23% el nombre de societats creades i en un 64% el capital de les empreses creades (Gràfic 62). La dissolució ha augmentat un 72%.

**Gràfic 61: Creació i dissolució de societats mercantils (en nombre). Nombre**



Font: Elaboració pròpia a partir de les dades de l'Institut d'Estadística de Catalunya

**Gràfic 62: Creació i dissolució de societats mercantils (en nombre). Variació interanual (%)**

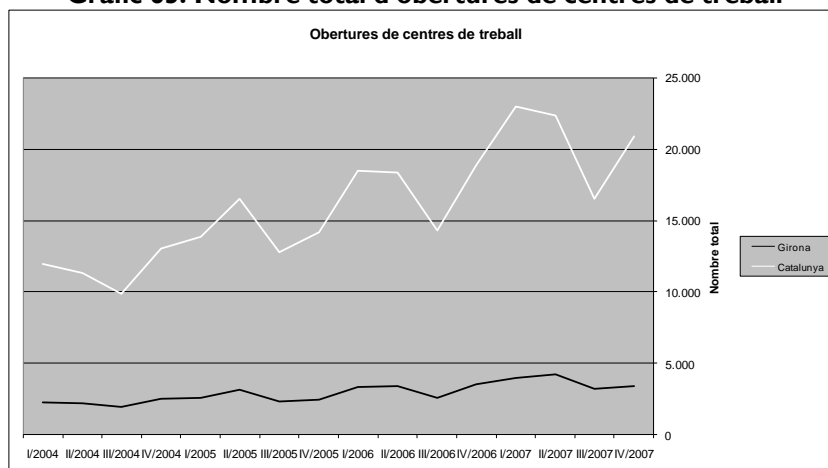


Font: Elaboració pròpia a partir de les dades de l'Institut d'Estadística de Catalunya



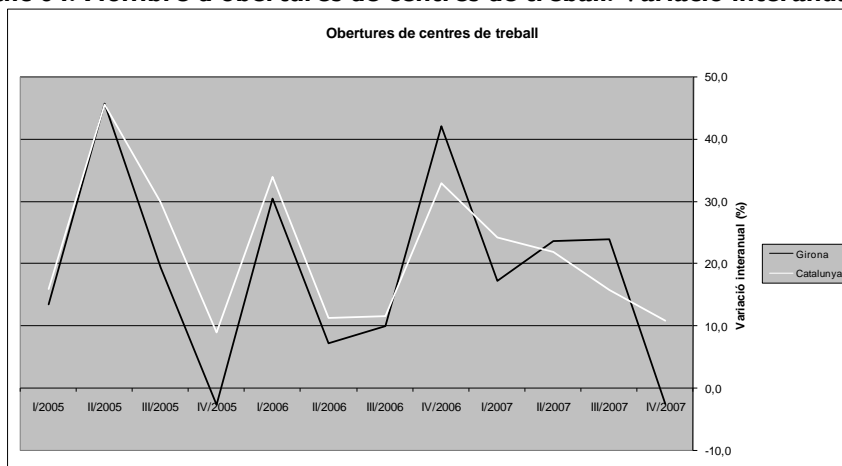
■ Després d'augmentar a taxes superiors al 15% en els quatre trimestres previs, el nombre d'obertures de centres de treball ha disminuït en termes interanuals durant el quart trimestre<sup>5</sup> (essent la primera disminució des del quart trimestre de 2005). Aquesta davallada de les obertures de centres de treball a Girona (on se'n van obrir 3.433 en el quart trimestre de 2007) contrasta amb l'esdevingut a Catalunya, on se'n van obrir més de 20.800 (Gràfic 653). En percentatge, això significa que la taxa interanual de creixement de les obertures de centres va ser de -2,6% a Girona i de gairebé l'11% al conjunt de Catalunya (Gràfic 64).

**Gràfic 63: Nombre total d'obertures de centres de treball**



Font: Elaboració pròpia a partir de les dades del Departament de Treball de la Generalitat de Catalunya

**Gràfic 64: Nombre d'obertures de centres de treball. Variació interanual (%)**

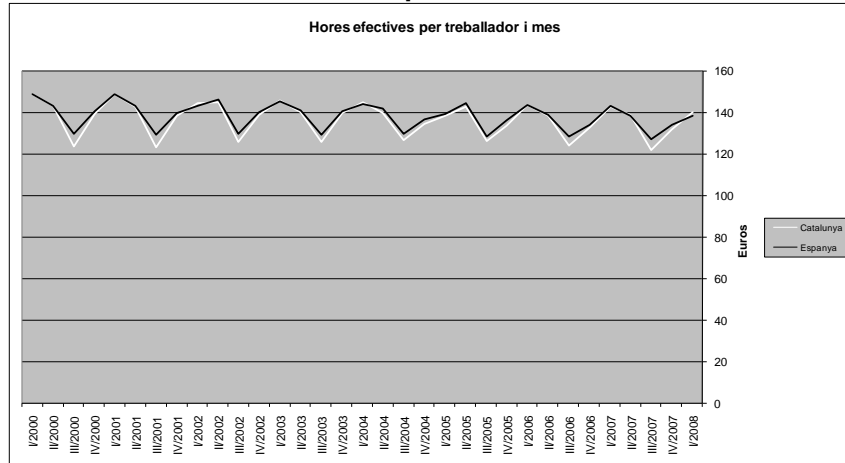


Font: Elaboració pròpia a partir de les dades del Departament de Treball de la Generalitat de Catalunya

■ Les hores efectives treballades per treballador i mes segueixen mostrant un trimestre més tant un component cíclic important com una lleugera tendència a disminuir tant a Catalunya com a Espanya (Gràfic 65). La variació interanual en el nombre d'hores treballades (Gràfic 66) ha tornat a ser negativa (-2,0%) per tercer trimestre consecutiu a Catalunya. El nombre d'hores efectives per treballador i mes s'ha situat en 139,8.

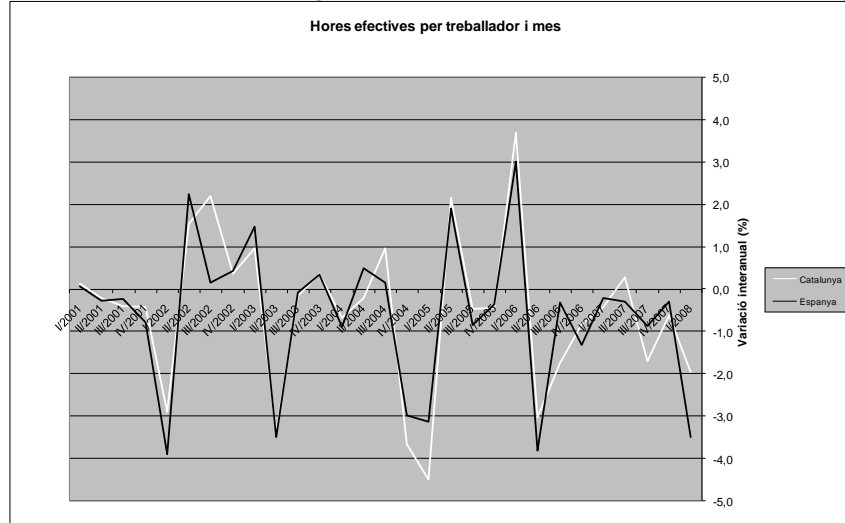
<sup>5</sup> Les dades cooresponents al 1er trimestre de 2008 encara no estaven disponibles al tancament d'aquest Informe.

**Gràfic 65: Hores efectives per treballador i mes. Nombre**



Font: Elaboració pròpia a partir de les dades de l'Institut d'Estadística de Catalunya

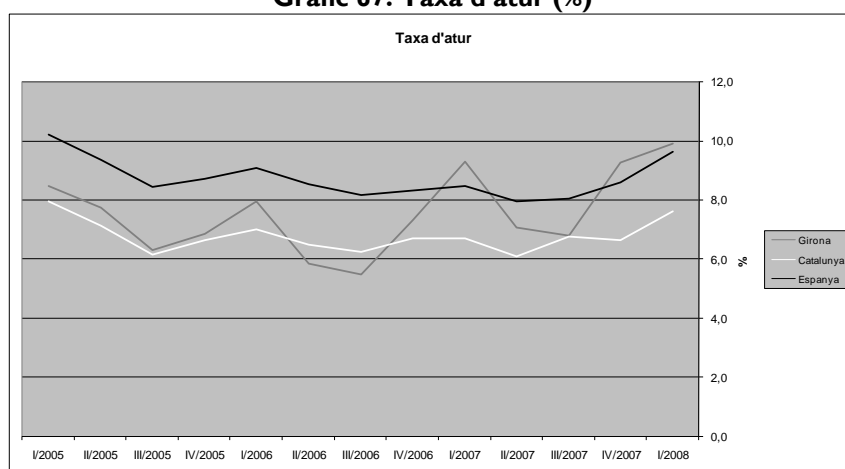
**Gràfic 66: Hores efectives per treballador i mes. Variació interanual (%)**



Font: Elaboració pròpia a partir de les dades de l'Institut d'Estadística de Catalunya

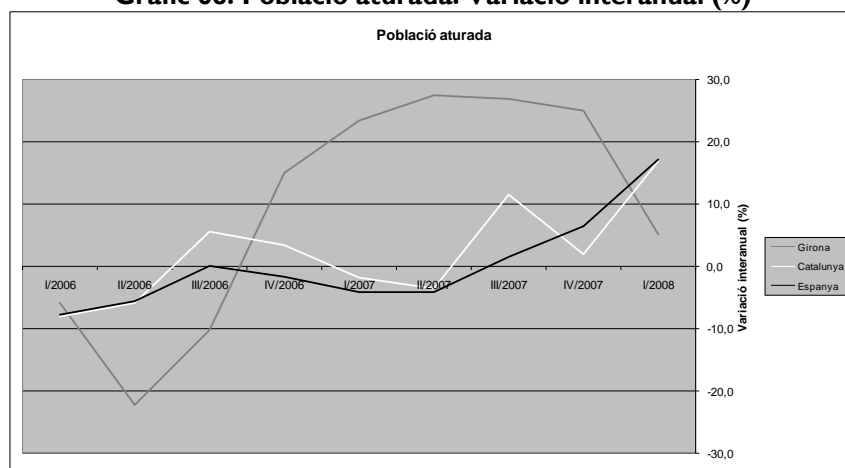
■ Segons l'EPA, la taxa d'atur continua amb la seva tendència a l'alça a les Comarques Gironines en el primer trimestre de 2008. La taxa d'atur a Girona es manté, a més, per sobre de les taxes de Catalunya i Espanya (Gràfic 67). D'aquesta manera, la taxa d'atur a Girona (9,9%) passa a superar amb escreix la catalana (7,6%) i en menor mesura l'espanyola (9,6%). Més positiva és l'evolució en termes interanuals, ja que la població aturada a Girona ha augmentat un 5,1% en el primer trimestre de 2008 (quan l'augment en el darrer trimestre de 2007 havia estat del 24,9%), mentre que a Catalunya i Espanya la població aturada ha augmentat en un 16,8% i un 17,1% respectivament (Gràfic 68). En total, 37.200 persones estaven aturades a les Comarques Gironines en el primer trimestre de 2008, 1.800 més que ara fa un any.

**Gràfic 67: Taxa d'atur (%)**



Font: Elaboració pròpia a partir de les dades de l'Institut Nacional de Estadística

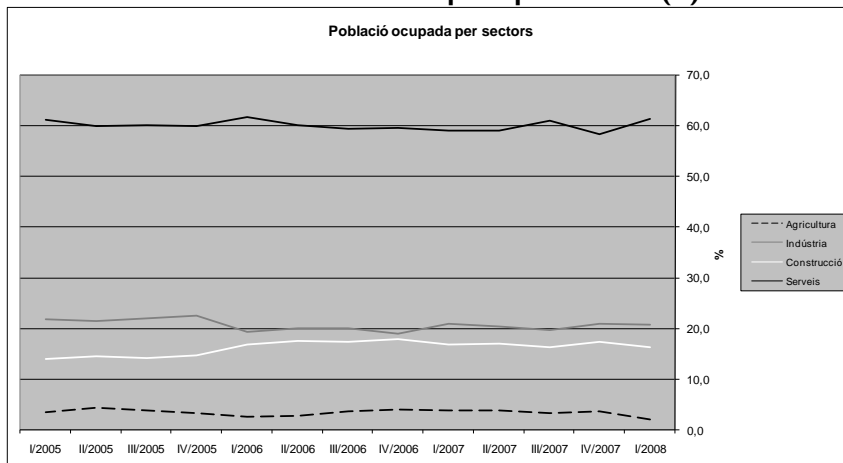
**Gràfic 68: Població aturada. Variació interanual (%)**



Font: Elaboració pròpia a partir de les dades de l'Institut Nacional de Estadística

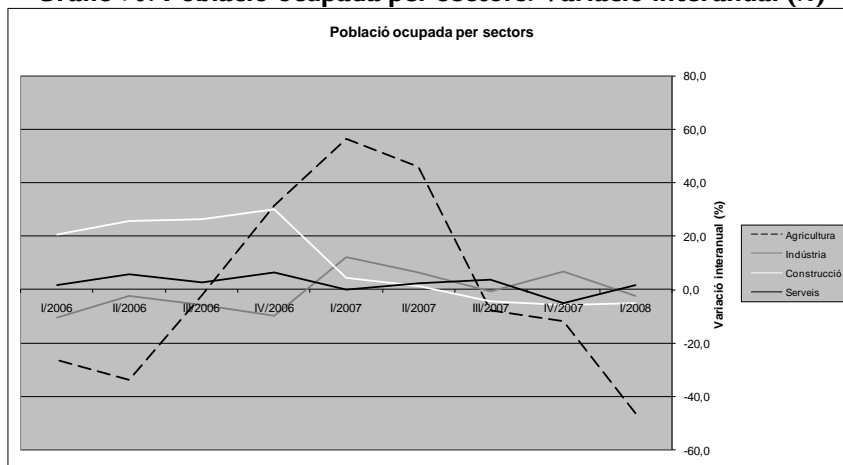
■ En el primer trimestre de 2008 207.100 persones estaven ocupades en el sector serveis, xifra que representa un 61,2% del total (Gràfic 69), el percentatge més alt des del primer trimestre de 2006. Mentre que les taxes de creixement interanuals de la població ocupada a la construcció (-5,4%), la indústria (-2,5%) i l'agricultura (-46,4%) han estat negatives en el primer trimestre de l'any, la població ocupada en els serveis ha augmentat en un 1,6% (Gràfic 70).

**Gràfic 69: Població ocupada per sectors (%)**



Font: Elaboració pròpia a partir de les dades de l'Institut Nacional de Estadística

**Gràfic 70: Població ocupada per sectors. Variació interanual (%)**

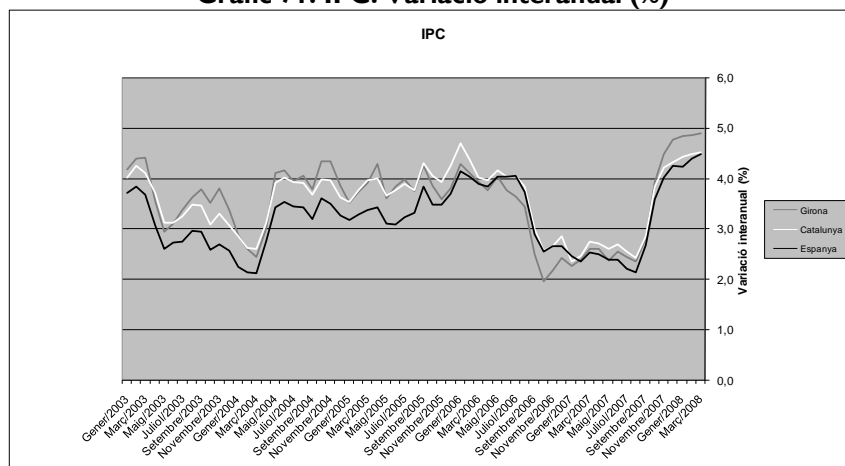


Font: Elaboració pròpia a partir de les dades de l'Institut Nacional de Estadística

## CAPÍTOL 9. EVOLUCIÓ DELS PREUS I DELS SALARIS

■ La variació en el nivell de preus a Girona, reflectida per l'IPC, ha mostrat en el primer trimestre de 2008 increments sensiblement superiors als experimentats per Catalunya i Espanya (Gràfic 71). La inflació interanual gironina va ser del 4,9% el mes de març de 2008, un increment superior en 0,4 punts percentuals als increments català i espanyol. Pel conjunt de l'any 2008 els preus han augmentat més a Girona (0,37%) que a Catalunya (0,29%), però menys que a Espanya (0,42%).

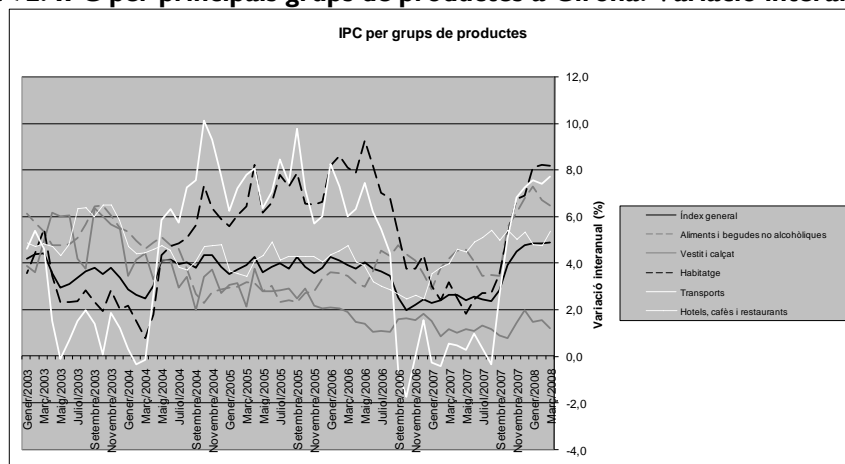
Gràfic 71: IPC. Variació interanual (%)



Font: Elaboració pròpia a partir de les dades de l'Institut Nacional de Estadística

■ D'entre els components de l'IPC que representen una major part de la despesa de les famílies (gairebé un 70%), a Girona els increments més importants s'han donat en l'habitatge (amb un augment mitjà d'un 8,1% en termes interanuals durant el primer trimestre), els transports (7,5%), els aliments i begudes no alcohòliques (6,8%) i els hotels, cafès i restaurants (5,0%). D'altra banda, els preus de l'ensenyament (4,7%), les begudes alcohòliques i el tabac (3,6%), els altres béns i serveis (3,1%), el parament de la llar (1,9%), el vestit i el calçat (1,4%), l'esbarjo i la cultura (1,0%), la medicina (0,6%) i les comunicacions (0,1%) han crescut menys que l'índex general (Gràfic 72).

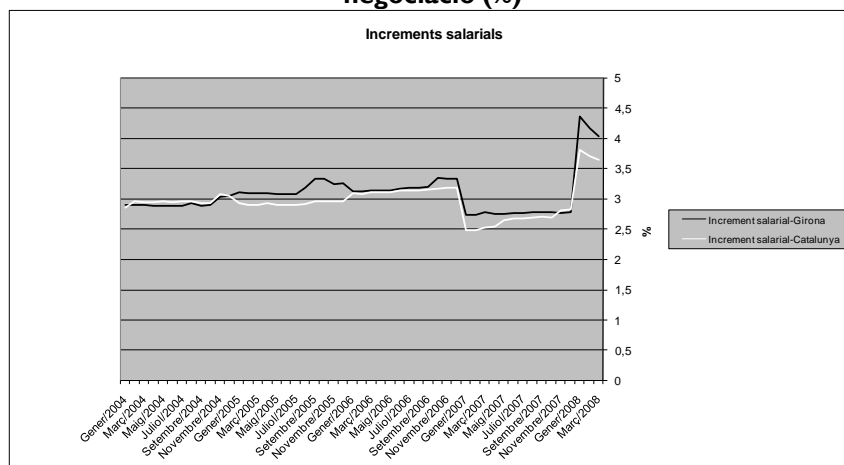
Gràfic 72: IPC per principals grups de productes a Girona. Variació interanual (%)



Font: Elaboració pròpia a partir de les dades de l'Institut Nacional de Estadística

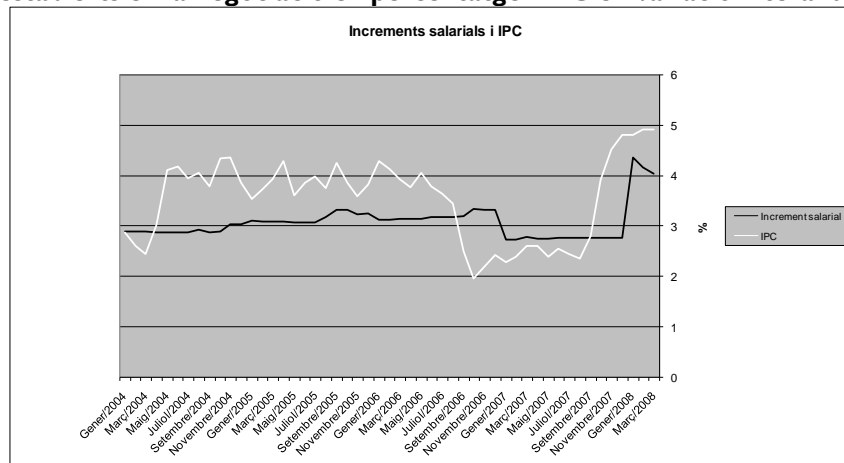
■ La mitjana dels increments salarials en negociació col·lectiva ha seguit elevat a Girona, on l'increment mitjà dels tres primers mesos de 2008 ha estat del 4,2%, quan en el trimestre anterior havia estat del 2,8%. Aquest increment ha estat força superior al del conjunt de Catalunya (Gràfic 73), on els augments pactats en els salaris han estat del 3,7%. Els increments salarials negociats col·lectivament a Girona han estat per segon trimestre consecutiu inferiors a l'augment en el nivell de preus (0,7 punts percentuals de mitjana en el primer trimestre), encara que en menor mesura que en el darrer trimestre de 2007 (quan la diferència va ser d'1,6 punts percentuals).

**Gràfic 73: Incrementos salarials en negociació col·lectiva. Incrementos establerts en la negociació (%)**



Font: Elaboració pròpia a partir de les dades del Departament de Treball de la Generalitat de Catalunya

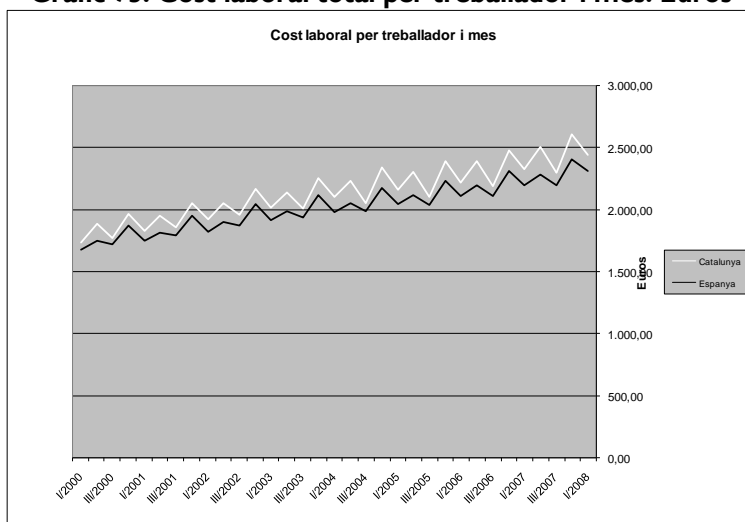
**Gràfic 74: Incrementos salarials en negociació col·lectiva i IPC a Girona. Incrementos establerts en la negociació en percentatge i IPC en variació interanual**



Font: Elaboració pròpia a partir de les dades del Departament de Treball de la Generalitat de Catalunya

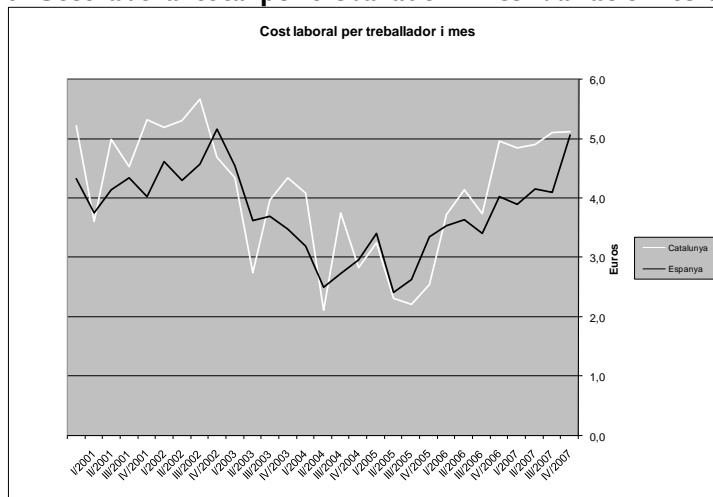
■ El cost laboral total per treballador i més a Catalunya continua presentant una tendència creixent a Catalunya i Espanya (Gràfic 75). En termes interanuals, la taxa de creixement es continua mantenint positiva. En el quart trimestre de 2007, els costos laborals per treballador van augmentar en un 5,1% en relació a fa un any, un increment idèntic a l'experimentat al conjunt d'Espanya (Gràfic 76). Per sectors (Gràfic 77), a Catalunya els majors increments es van produir un trimestre més en la construcció (9,8%), mentre que als serveis i a la indústria els costos van augmentar un 5,1% i un 4,2%, respectivament.

**Gràfic 75: Cost laboral total per treballador i mes. Euros**



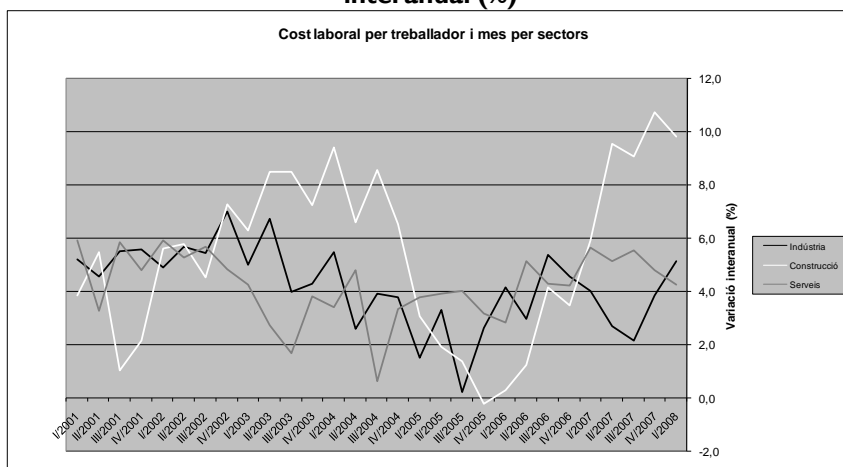
Font: Elaboració pròpia a partir de les dades de l'Institut d'Estadística de Catalunya

**Gràfic 76: Cost laboral total per treballador i mes. Variació interanual (%)**



Font: Elaboració pròpia a partir de les dades de l'Institut d'Estadística de Catalunya

**Gràfic 77: Cost laboral total per treballador i mes per sector a Catalunya. Variació interanual (%)**



Font: Elaboració pròpia a partir de les dades de l'Institut d'Estadística de Catalunya

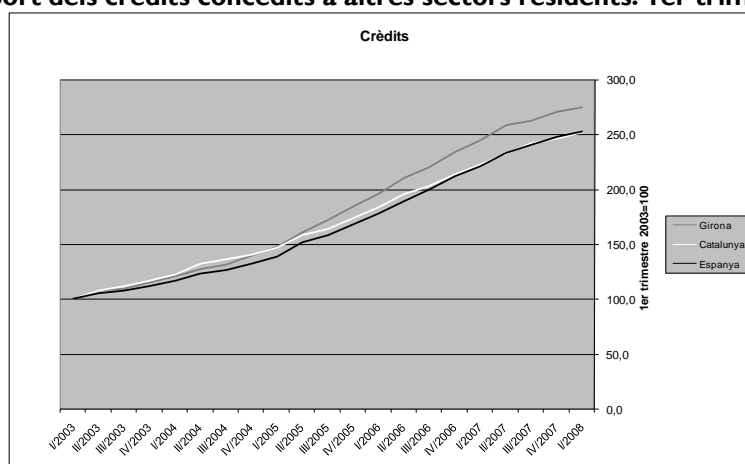




## CAPÍTOL 10. CRÈDITS I DIPÒSITS

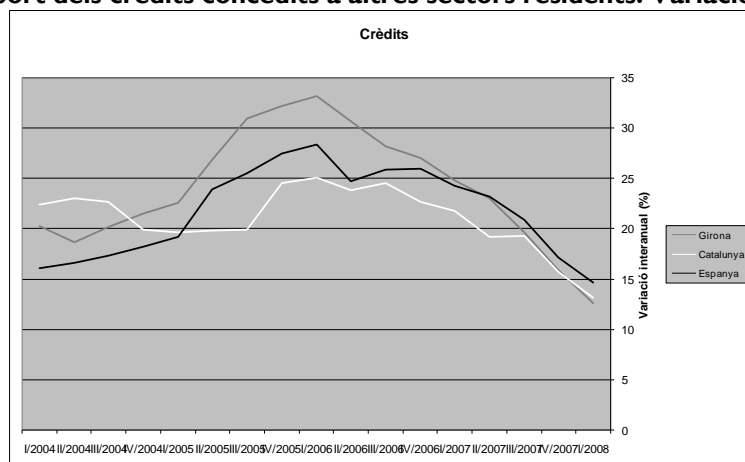
■ L'import total dels crèdits concedits a altres sectors residents a Girona ha continuat augmentant fins a superar els 25.000 milions d'euros en el primer trimestre de 2008, xifra que representa un augment de més del 175% des del primer trimestre de 2003. L'increment en els crèdits a Girona des de 2003 ha estat clarament superior a l'esdevingut a Catalunya i a Espanya (Gràfic 78). Els increments interanuals en els crèdits concedits, tot i elevats, continuen moderant-se. D'aquesta manera, en el primer trimestre de 2008 el nombre de crèdits ha augmentat en un 12,5% en termes interanuals, l'increment més baix com a mínim des de 2004 (Gràfic 79).

**Gràfic 78: Import dels crèdits concedits a altres sectors residents. 1er trimestre 2003=100**



Font: Elaboració pròpia a partir de les dades del Banco de España

**Gràfic 79: Import dels crèdits concedits a altres sectors residents. Variació interanual (%)**

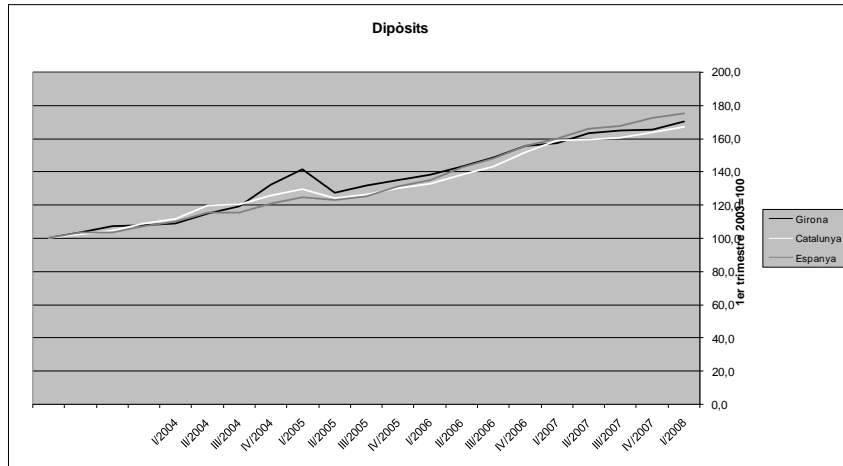


Font: Elaboració pròpia a partir de les dades del Banco de España

■ Un trimestre més, els dipòsits d'altres sectors residents en entitats de dipòsit han seguit augmentant (Gràfic 80) a Girona (on s'han assolit gairebé els 14.100 milions d'euros), encara que a una taxa superior a la del darrer trimestre de 2007, però superior a les dels trimestres previs. A diferència dels trimestres precedents, el ritme de creixement (8,3%, en termes interanuals) ha estat superior que a Catalunya, però inferior que a Espanya, on l'increment ha estat, respectivament, del 5,2% i del 9,5% (Gràfic 81). Per tipus de dipòsit, els dipòsits a termini (amb un increment de gairebé el 20% en termes interanuals) són els únics que augmenten a les Comarques Gironines,

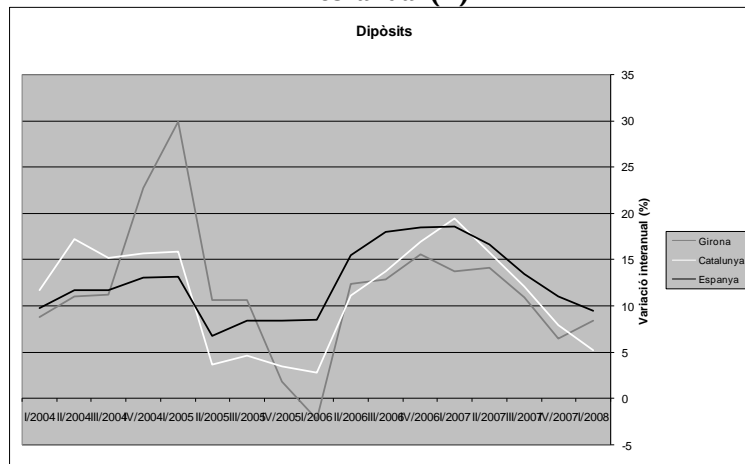
mentre que els dipòsits d'estalvi disminueixen gairebé un 6,8% i els dipòsits a la vista gairebé un 7% (Gràfic 82).

**Gràfic 80: Import dels dipòsits d'altres sectors residents en entitats de dipòsit a Girona. 1er trimestre 2003=100**



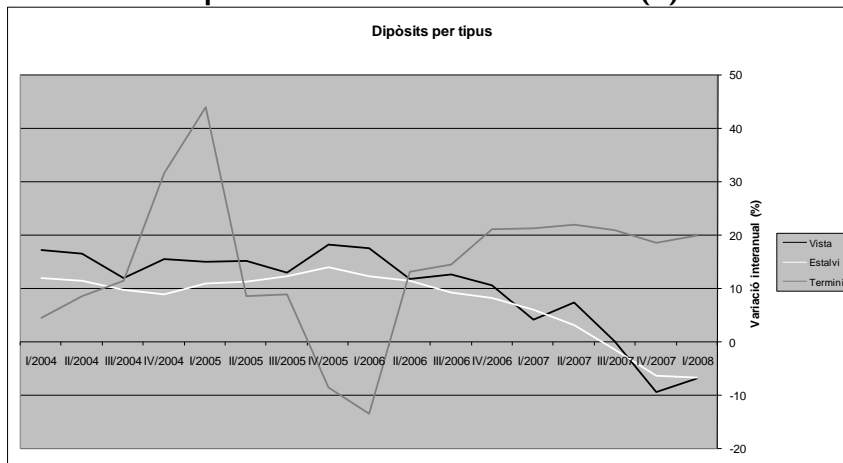
Font: Elaboració pròpia a partir de les dades del Banco de España

**Gràfic 81: Import dels dipòsits d'altres sectors residents en entitats de dipòsit. Variació interanual (%)**



Font: Elaboració pròpia a partir de les dades del Banco de España

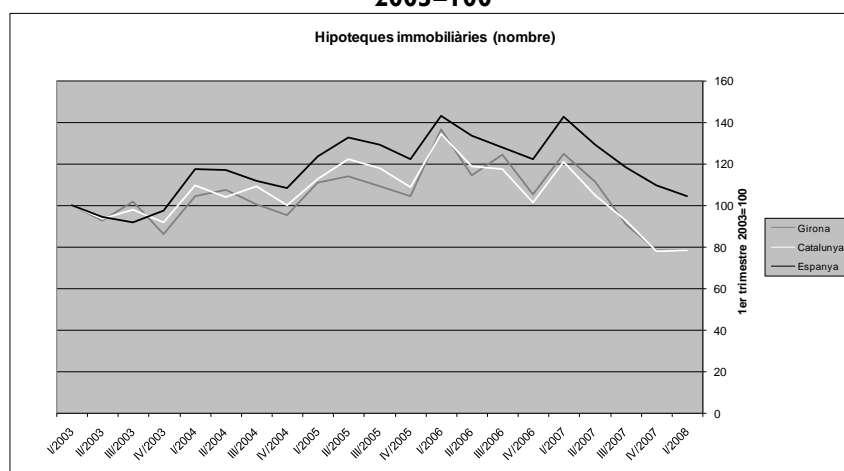
**Gràfic 82: Import dels dipòsits d'altres sectors residents en entitats de dipòsit per tipus de dipòsit a Girona. Variació interanual (%)**



Font: Elaboració pròpia a partir de les dades del Banco de España

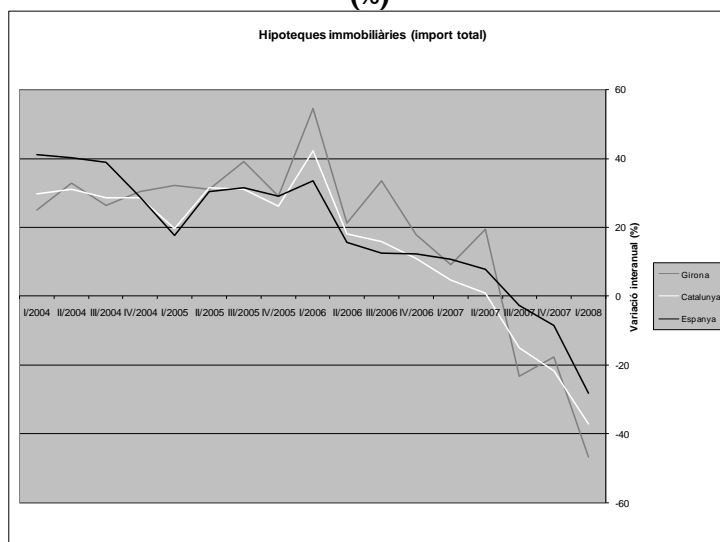
■ Durant el primer trimestre de 2008 s'ha accelerat la disminució tant en el nombre (Gràfic 83) com l'import total (Gràfic 85) de les hipoteques constituïdes a les Comarques Gironines. Al llarg d'aquest primer trimestre de l'any s'han constituït 7.210 hipoteques per un import de 1.210 milions d'euros. En termes interanuals, continua la reducció en el nombre d'hipoteques que ja s'havia iniciat ara fa un any i en el primer trimestre de 2008 se n'han constituït més d'un 37% menys que en el mateix període de l'any anterior (Gràfic 84). A més, per tercer trimestre consecutiu l'import total de les hipoteques constituïdes a Girona (Gràfic 86) ha disminuït fortament (gairebé un 47% en termes interanuals). Encara que amb unes disminucions lleugerament menors, l'evolució al conjunt de Catalunya i d'Espanya segueix un patró molt similar al de les Comarques Gironines, tant en nombre d'hipoteques com en import.

**Gràfic 83: Nombre d'hipoteques constituïdes sobre béns immobiliaris. 1er trimestre 2003=100**



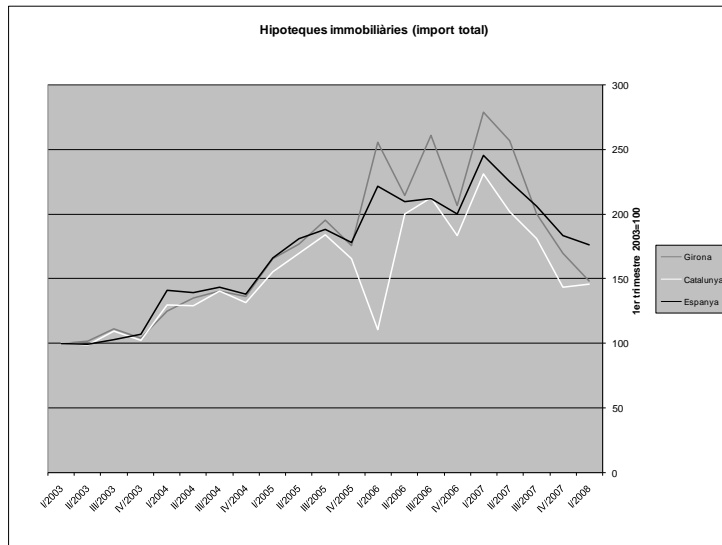
Font: Elaboració pròpia a partir de les dades de l'Institut d'Estadística de Catalunya i Instituto Nacional de Estadística

**Gràfic 84: Nombre d'hipoteques constituïdes sobre béns immobiliaris. Variació interanual (%)**



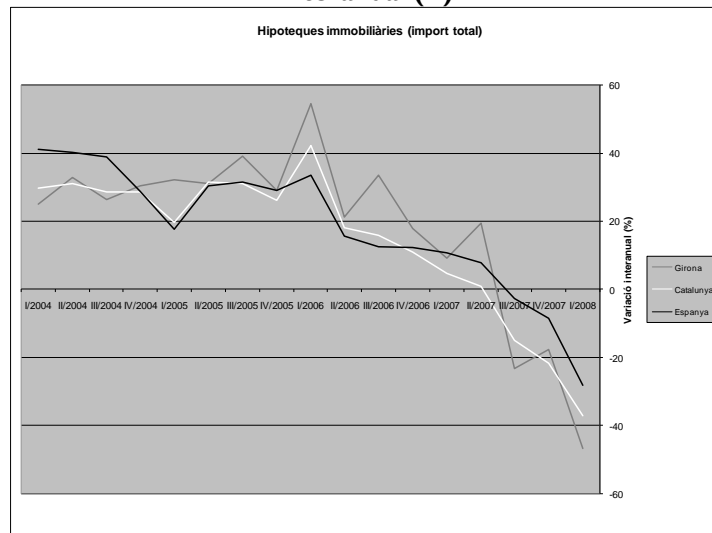
Font: Elaboració pròpia a partir de les dades de l'Institut d'Estadística de Catalunya i Instituto Nacional de Estadística

**Gràfic 85: Import total de les hipoteques constituïdes sobre béns immobiliaris. 1er trimestre 2003=100**



Font: Elaboració pròpia a partir de les dades de l'Institut d'Estadística de Catalunya i Instituto Nacional de Estadística

**Gràfic 86: Import total de les hipoteques constituïdes sobre béns immobiliaris. Variació interanual (%)**

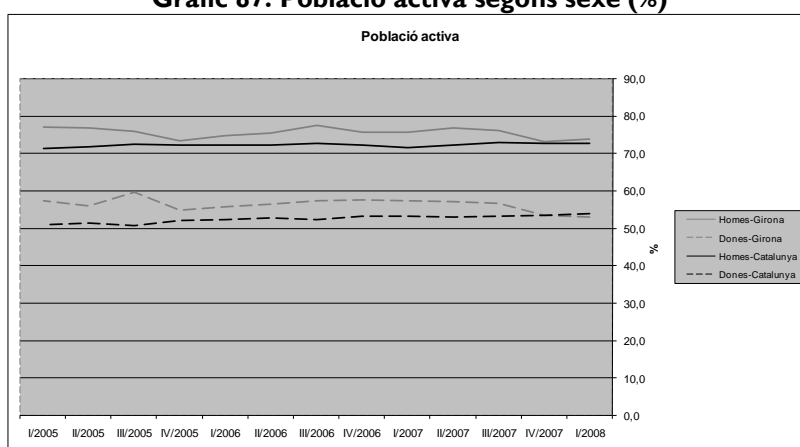


Font: Elaboració pròpia a partir de les dades de l'Institut d'Estadística de Catalunya i Instituto Nacional de Estadística

## CAPÍTOL II. ASPECTES D'ÀMBIT SOCIAL

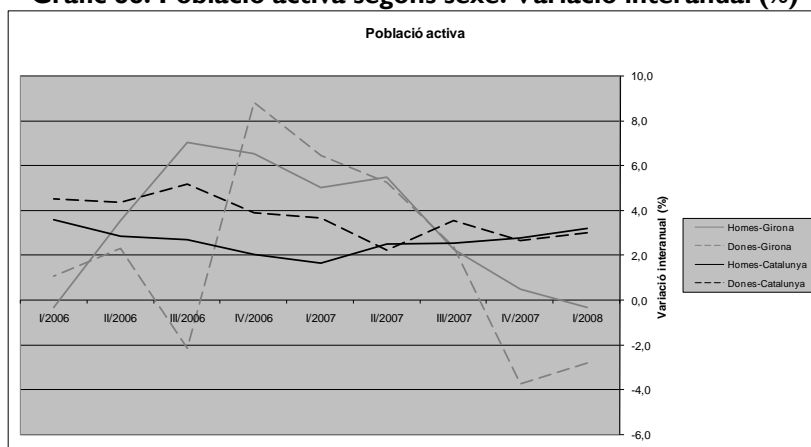
■ Un trimestre més, es produeix una gran diferència (que s'amplia fins a 20,7 punts percentuals) entre les taxes d'activitat d'homes (73,7%) i dones (53%) a les Comarques Gironines (Gràfic 87). Tot i que la taxa d'activitat masculina repunta lleugerament, la femenina es situa al nivell més baix des de 2005 com a mínim. La taxa d'activitat dels homes continua essent més gran a Girona que al conjunt de Catalunya (72,6%). Un fet a destacar és que la taxa d'activitat de les dones gironines és cada cop menor a la del conjunt de les catalanes (53,8%). En termes interanuals el nombre de dones actives ha disminuït un 2,8% en el primer trimestre de 2008, mentre que el nombre d'homes actius ha disminuït un 0,3% (Gràfic 88). Aquestes dades contrasten amb l'augment en el nombre d'homes i dones actius a Catalunya (que ha estat, respectivament, del 3,2% i del 3%).

**Gràfic 87: Població activa segons sexe (%)**



Font: Elaboració pròpia a partir de les dades de l'Institut Nacional de Estadística

**Gràfic 88: Població activa segons sexe. Variació interanual (%)**

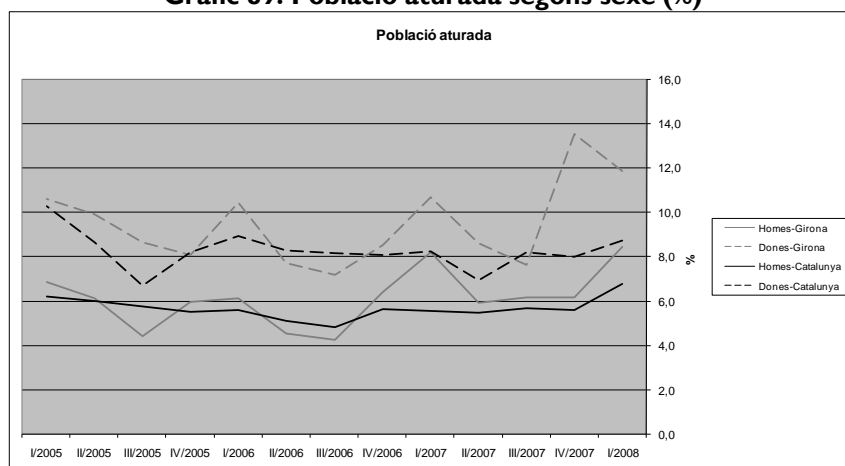


Font: Elaboració pròpia a partir de les dades de l'Institut Nacional de Estadística

■ La taxa d'atur de les dones gironines ha estat de l'11,9% en el primer trimestre (Gràfic 89). Aquesta xifra significa una millora en relació al darrer trimestre de 2007 (quan va ser del 13,5%), però és un clar empitjorament quan es compara amb les dades dels primers trimestres de 2007 (10,7%), 2006 (10,4%) i 2005 (10,6%). La taxa d'atur femenina passa a ser 3,5 punts percentuals superior a la masculina (que és del 8,4%). En termes absoluts, el nombre total de dones aturades (19.100) és superior al d'homes

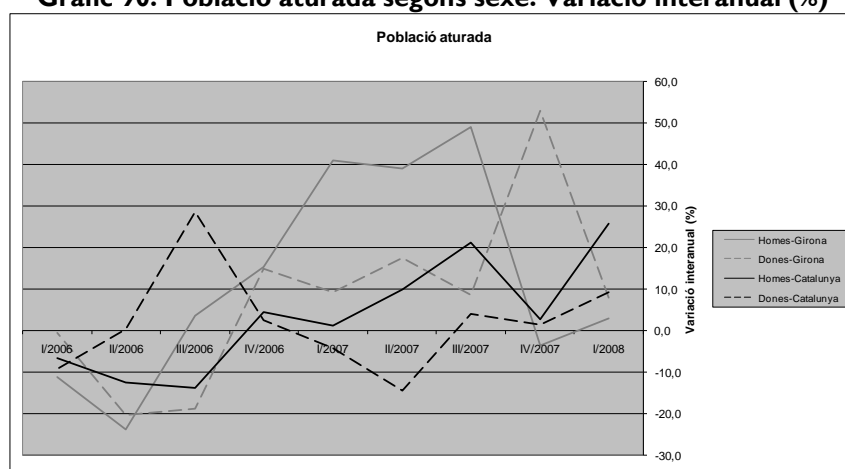
(18.100). Per segon trimestre consecutiu, i a diferència del que venia succeint des del segon trimestre de 2005, en termes interanuals el nombre de dones aturades a Girona ha crescut molt més (7,9%) que el d'homes (2,8%). Tot i això, l'evolució de l'ocupació femenina a les Comarques Gironines durant el primer trimestre de 2008 ha estat millor que a la resta de Catalunya, on el nombre de dones aturades ha augmentat només un 19,1% (Gràfic 90) i d'Espanya, on les dones aturades en el primer trimestre eren un 9,4% més que ara fa un any.

**Gràfic 89: Població aturada segons sexe (%)**



Font: Elaboració pròpia a partir de les dades de l'Institut Nacional de Estadística

**Gràfic 90: Població aturada segons sexe. Variació interanual (%)**

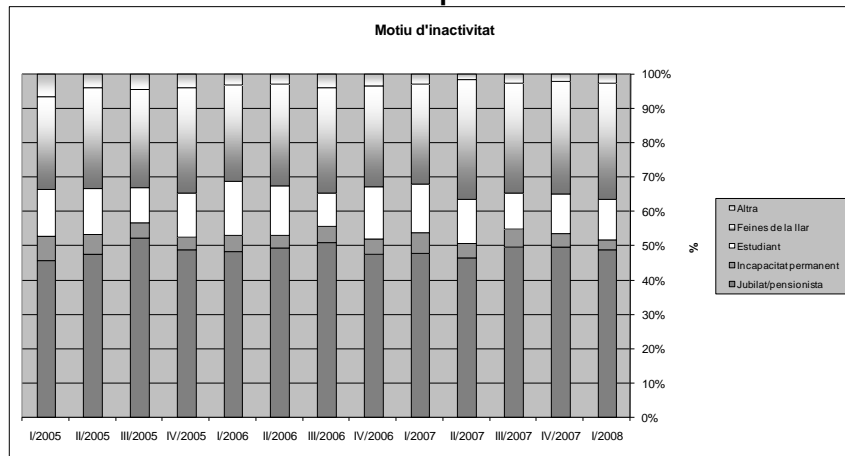


Font: Elaboració pròpia a partir de les dades de l'Institut Nacional de Estadística

■ La major part de la població inactiva (48,7%) continua estant formada per jubilats i/o pensionistes. Aquest grup de població incrementa lleugerament el seu pes en relació al primer trimestre de 2007. El següent grup (un 34% de la població inactiva en el primer trimestre de 2008, un total de 74.700 persones, quan a Catalunya representen el 30,3% i a Espanya un 30,9%) està format per persones que es dediquen a les feines de la llar, que guanyen pes significativament en relació a ara fa un any (Gràfic 91). Un trimestre més, a diferència dels estudiants (Gràfic 92), el percentatge de persones inactives dedicades a les feines de la llar no mostra un perfil estacional d'augment de l'activitat en els períodes d'estiu i disminució durant la resta de l'any (Gràfic 93). Finalment, els inactius que fan feines a la llar, amb un augment de gairebé un 54%, continuen

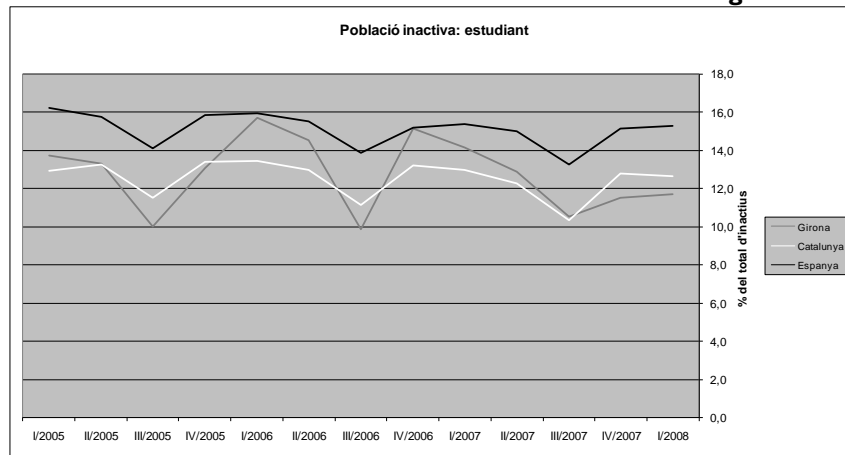
representant el col·lectiu que més ha augmentat des del primer trimestre de 2005 (Gràfic 94).

**Gràfic 91: Població inactiva a Girona per motiu d'inactivitat. Percentatge**



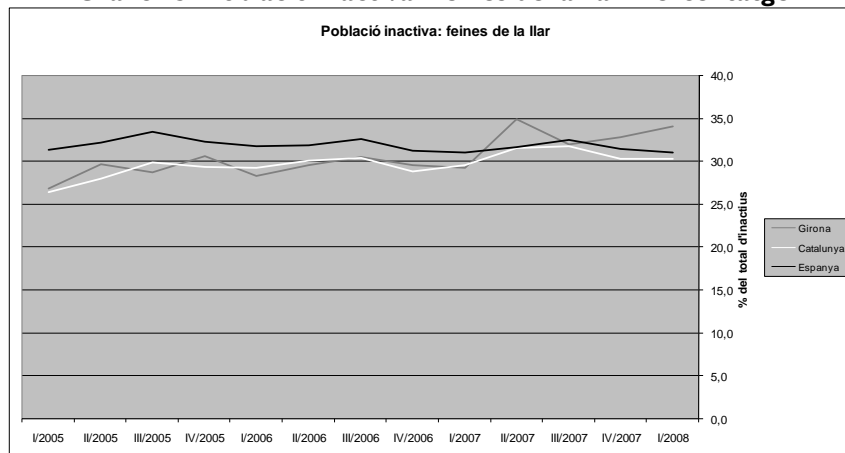
Font: Elaboració pròpia a partir de les dades de l'Institut Nacional de Estadística

**Gràfic 92: Població inactiva: Estudiants. Percentatge**



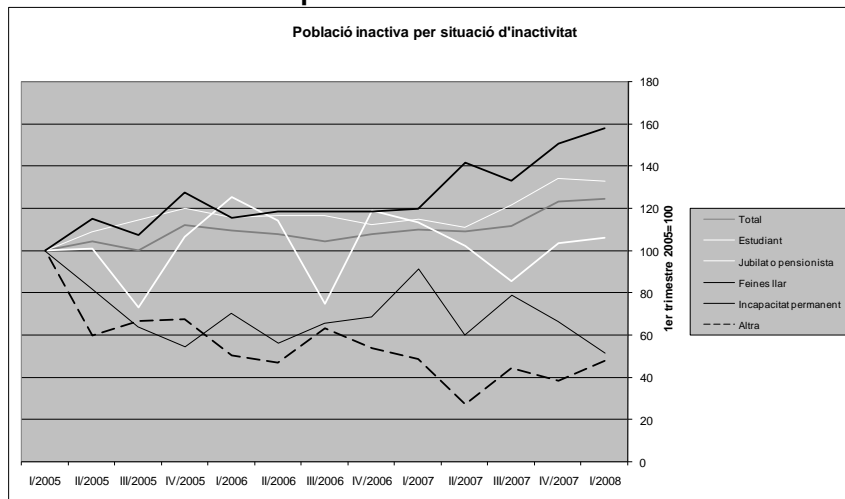
Font: Elaboració pròpia a partir de les dades de l'Institut Nacional de Estadística

**Gràfic 93: Població inactiva: Feines de la llar. Percentatge**



Font: Elaboració pròpia a partir de les dades de l'Institut Nacional de Estadística

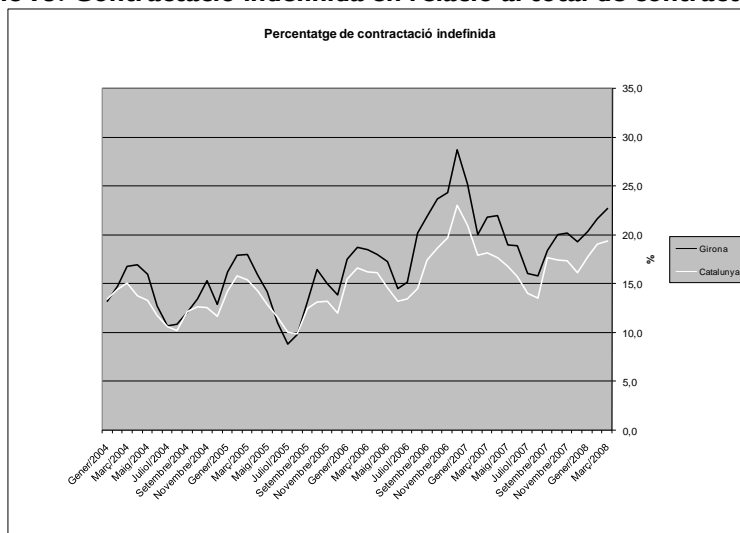
**Gràfic 94: Població inactiva per situació d'inactivitat. 1er trimestre 2007=100**



Font: Elaboració pròpia a partir de les dades de l'Institut Nacional de Estadística

■ En termes de percentatge de contractes realitzats, la contractació indefinida ha consolidat la seva recuperació després d'haver disminuït des de mitjans del segon trimestre de 2007 (Gràfic 95). En el mes de març de 2008 gairebé el 23% dels contractes realitzats a Girona han estat de duració indefinida, gairebé quatre punts percentuals per sobre de Catalunya. Tot i això, el percentatge de contractació indefinida encara està lluny del 28,7% assolit el mes de desembre de 2006. En termes interanuals, el nombre de contractes indefinits a Girona va disminuir en un 6% el desembre de 2007, mentre que el nombre de contractes temporals ho va fer en un 10.4% (Gràfic 96).

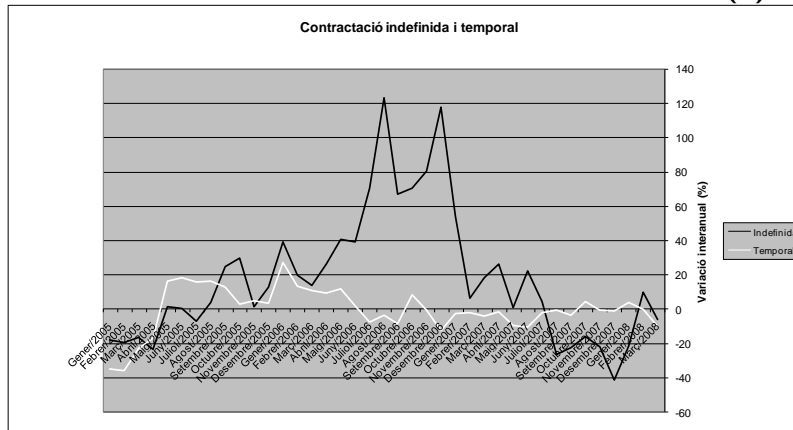
**Gràfic 95: Contractació indefinida en relació al total de contractes (%)**



Font: Elaboració pròpia a partir de les dades del Departament de Treball de la Generalitat de Catalunya



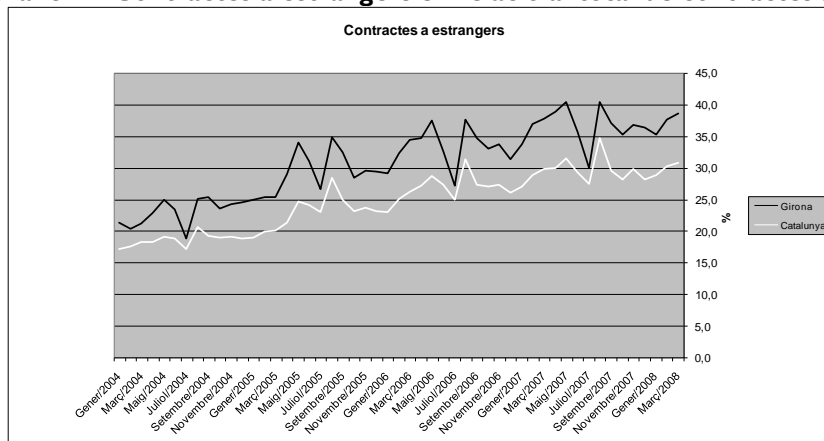
**Gràfic 96: Contractació indefinida. Variació interanual (%)**



Font: Elaboració pròpia a partir de les dades del Departament de Treball de la Generalitat de Catalunya

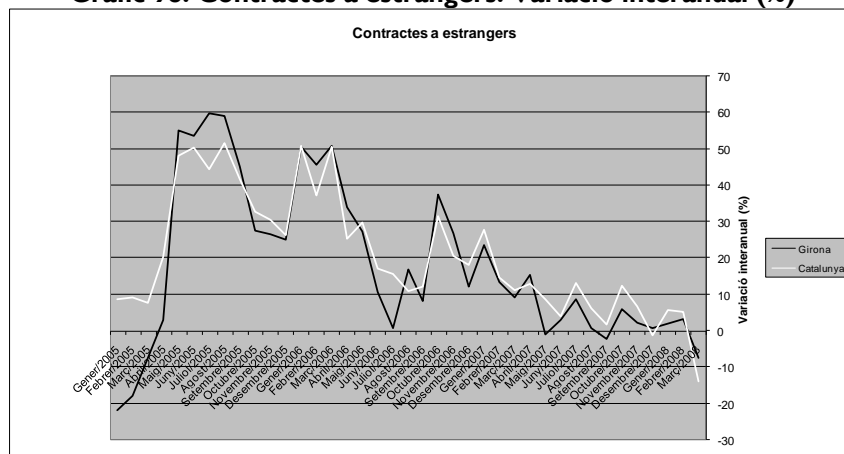
■ La contractació d'estrangers tant a les Comarques Gironines com al conjunt de Catalunya continua mostrant en el primer trimestre de 2008 els signes d'estancament que ja s'havien observat en el darrer trimestre de 2007 (Gràfic 97). En el mes de març es van formalitzar 7.375 contractes a estrangers a Girona (gairebé 62.000 a tot Catalunya), xifra que representa una disminució del 7% en relació al mateix període de l'any anterior (Gràfic 98).

**Gràfic 97: Contractes a estrangers en relació al total de contractes (%)**



Font: Elaboració pròpia a partir de les dades del Departament de Treball de la Generalitat de Catalunya

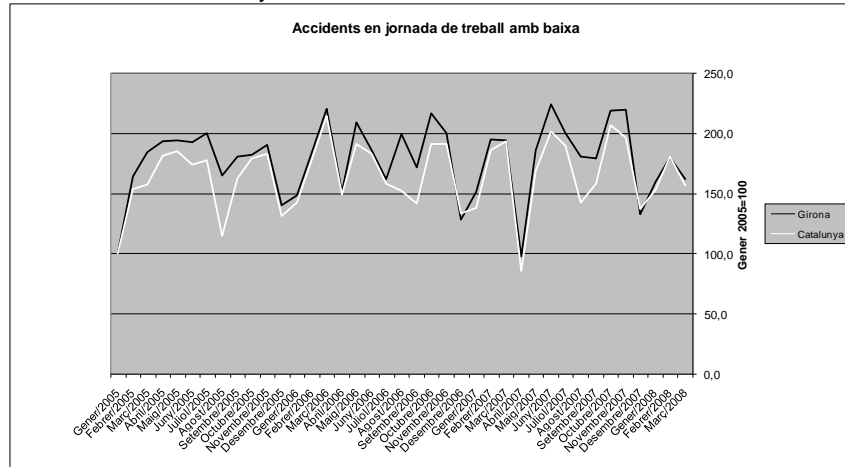
**Gràfic 98: Contractes a estrangers. Variació interanual (%)**



Font: Elaboració pròpia a partir de les dades del Departament de Treball de la Generalitat de Catalunya

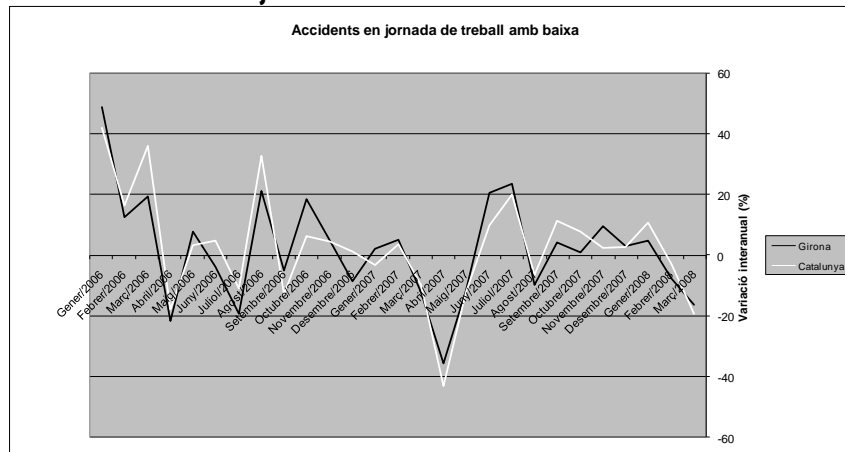
■ Tot i continuar estant sotmès a oscil·lacions importants, el nombre total d'accidents en jornada de treball amb baixa segueix mantenint una tendència planera molt semblant tant a Girona com a Catalunya (Gràfic 99). La taxa de creixement interanual mitjana del nombre d'accidents en els tres primers mesos del 2008 es situa entorn del -6% a Girona i del -4% a Catalunya (Gràfic 100).

**Gràfic 99: Accidents en jornada de treball amb baixa. Base Gener 2005=100**



Font: Elaboració pròpia a partir de les dades del Departament de Treball de la Generalitat de Catalunya

**Gràfic 100: Accidents en jornada de treball amb baixa. Variació interanual (%)**



Font: Elaboració pròpia a partir de les dades del Departament de Treball de la Generalitat de Catalunya