

PATRONAL GIRONINA

PORTA A PORTA



Tirada de 10.000 exemplars // Setembre 2008 • n 01

Absentisme laboral. El problema pendent

Receptes per superar la crisi

Inspecció de Treball any 2008

www.foeg.cat

www.foeg.cat

www.foeg.cat portal empresarial de referència

Pensat per millorar la competitivitat i crear vincles entre les empreses gironines, el portal empresarial de la FOEG destaca per ser accessible i està orientat als socis, que hi trobaran tot tipus de serveis, avantatges i nous coneixements.

Pocs anys enrere Internet era el domini d'uns quants visionaris que pronosticaven que aquesta seria la gran revolució del futur. En molts casos les seves opinions eren acollides amb escepticisme o directament eren ignorades.

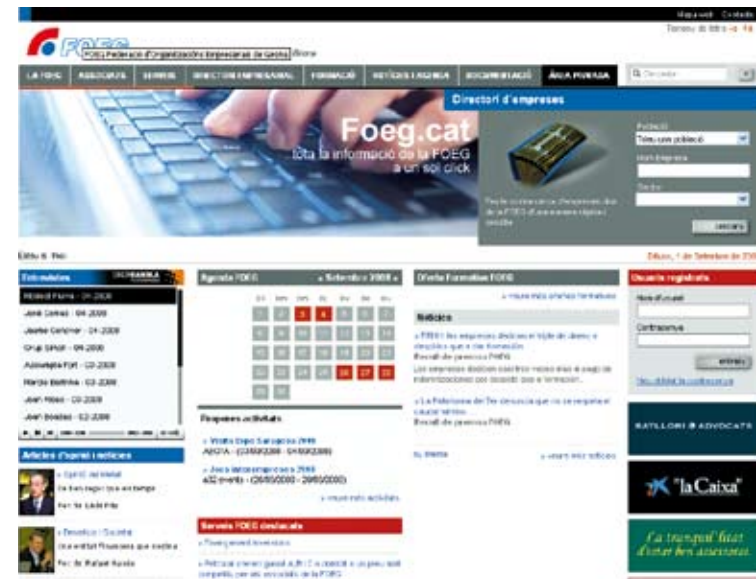
El pas del temps els ha donat la raó i la Xarxa ha esdevingut un dels grans

pilars no només de la comunicació sinó del dia a dia global.

Una de les raons de ser de la Federació d'Organitzacions Empresariales de Girona és la de subministrar als seus associats els instruments necessaris per aconseguir uns punts de valor afegit que els permetin millorar la seva com-

petitivitat i productivitat. Per això es va crear el portal empresarial www.foeg.cat.

Aquest és el portal de les Associacions i Gremis de la FOEG pensat i dissenyat perquè, de manera senzilla i accessible, es converteixi en un element més de treball de les empreses gironines.



ÀREA PÚBLICA

LA FOEG

- Què és la FOEG?
- Història
- Organització Territorial
- Organització Interna
- Representació Institucional

ASSOCIATS

- Gremis i Associacions
- Empreses individuals
- Intersectorials
- Cercar per sectors
- Associeu-vos al vostre gremi

SERVEIS

- Convenis i descomptes

- Ajuts i subvencions
- Borsa de treball

DIRECTORI EMPRESARIAL

- Consulta a través del cercador
- Cercar per sectors
- Associeu-vos al vostre gremi

FORMACIÓ

- Tipus de formació
- Activitats

NOTÍCIES

- Notícies
- Agenda
- Articles d'Opinió

DOCUMENTACIÓ

ÀREA PRIVADA

En aquest espai únicament hi tenen accés, a través d'una contrasenya (*), els associats a la FOEG, els quals reben informacions i serveis tan diversos com:

- Notícies personalitzades per sectors.

- Informació sobre ajuts i subvencions i la manera de tramitar-los.

- Subhastes o liquidacions, estocs on només els associats poden aportar els seus productes però els compradors són el mercat global.

- Contracció de serveis amb no-

tables descomptes. La FOEG ha reunit tot un seguit d'empreses especialitzades en assessoria fiscal, laboral, mediambiental, assegurances, salut, telefonia o serveis financers, entre d'altres, per tal que l'associat a la Federació disposi d'un ample ventall per contractar o millorar els serveis que disposa a la seva empresa.

Per tots aquests motius i pel fet que la web de la Federació és un instrument viu que s'alimenta de les aportacions d'Associacions i Gremis, www.foeg.cat s'ha convertit en el portal de referència de l'empresariat gironí.

* Si no disposa de contrasenya per accedir a l'àrea privada del portal, podrà sol·licitar-la a les oficines de la FOEG.

Ara tot seran avantatges !!

Targeta Visa-Foeg - "la Caixa"

Només pels associats a la Foeg

Tractes preferencials amb Petrocat, Paradors, Pga golf de Catalunya, Pere Quera, Tabac stop center, centre termal Magma, Restaurant Mas Batlle Paradís.....

www.foeg.cat

www.foeg.cat



Un nou repte



TOMÀS VILÀ

Un dels principals objectius del projecte 2007/2010 de la patronal gironina FOEG és el de fer arribar als seus associats tota una sèrie de nous coneixements que els permetin ser més competitius en un mercat globalitzat.

La petita i mitjana empresa de les nostres comarques ha de conèixer de manera ràpida i eficient nous factors, per saber on està, on va i quin és el camí que amb el coneixement ha de seguir.

En l'actual entorn econòmic que es regeix per la lliure circulació de persones i productes, l'empresari està sotmès a una constant necessitat de coneixement, d'as-

sabentar-se de múltiples elements que poden ser fonamentals pel bon desenvolupament del seu negoci.

Nous mercats productius i financers, aspectes logístics, noves tecnologies, lluita de competitivitat, noves lleis i decrets sovint desproporcionats acompanyats de polítiques mediambientals i socials que ofeguen la productivitat...

La petita i mitjana empresa de les nostres comarques ha de conèixer de manera ràpida i eficient tots aquests nous factors, per saber on està, on va i quin és el camí que amb el coneixement ha de seguir. Des de la FOEG ens volem posar al costat de les empreses, per trobar junts les línies empresarials més adequades.

El pla de comunicació entre la FOEG – Associacions – Gremis – Empreses, té dos grans elements. Un és el nostre portal d'internet: www.foeg.cat. El segon el teniu entre les vostres mans;

la comunicació escrita Patronal Gironina "Porta a porta" del que aquest és el seu primer número. La publicació neix com a projecte comú on s'hi poden trobar col·laboracions de coneixements empresarials proporcionades per la Cambra de Comerç de Girona, la patronal catalana Foment del Treball i la FEPIME així com les associacions sectorials i experts amb anàlisis de nous coneixements del sector privat i acadèmic.

La publicació Patronal Gironina surt en un moment on la desacceleració econòmica afecta a les empreses i a tota la societat. Estem convençuts que aquest "Porta a Porta", que apareixerà de manera bimestral a les nostres empreses, donarà la comunicació de coneixements als associats per tal de que siguin posats al servei de les empreses i poder sortir més forts d'aquesta crisi.



Joan F. Martí Casadellà
President de la FOEG

SUMARI

EL PORTAL DE L'EMPRESARIAT GIRONÍ: WWW.FOEG.CAT
Pàg.2

INDICADORS DE L'ECONOMIA GIRONINA: PRIMER TRIMESTRE DE 2008
Pàg. 4

RECEPTES PER SORTIR D'UNA CRISI
Pàg. 5

TRANSPORT PER CARRETERA: MOMENTS DIFÍCILS
Pàg. 7

INSTRUMENT DE COMUNICACIÓ I DE TRANSMISSIÓ DE CONEIXEMENT
Pàg. 8

A ON VA LA CONSTRUCCIÓ
Pàg. 9

L'HABITATGE CONCERTAT
Pàg. 11

CONSIDERACIONS SOBRE L'ABSENTISME LABORAL
Pàgs. 12-13

MÉS CONSELLS CONTRA LA CRISI
Pàg. 14

L'ESTATUT DEL TREBALL AUTÒNOM
Pàg. 15

QUÈ POT ENSENYAR L'EMPRESA A LA UNIVERSITAT?
Pàg. 16

PREVISIONS ECONÒMIQUES PER AL CURS QUE ENCENTEM
Pàg. 18-19

OBJECTIUS DE LA INSPECCIÓ DE TREBALL PER L'ANY 2008
Pàg. 21

MESURES FISCALS CONTRA LA CRISI
Pàg. 23

CRISI ECONÒMICA

Primer trimestre de 2008: S'accentuen els indicadors negatius per l'economia gironina

De manera progressiva, la situació de crisi econòmica que estem vivint sembla que, per ara, no reprèn el bon camí. La construcció ha donat pas al sector serveis com a principal motor econòmic. D'altra banda, l'atur augmenta i els indicadors no són gens optimistes, com a mínim, a curt termini.

Tot i que l'economia ha crescut a un ritme notable en el primer trimestre de 2008 (les taxes de variació del PIB han estat del 2,5% a Catalunya i del 2,7% a Espanya), la taxa de creixement és menor cada trimestre. El creixement reposa ara molt més en els serveis i menys en la construcció, que ja no és el principal motor del creixement econòmic.

Un trimestre més, la disminució de la taxa d'activitat, l'augment de l'atur i el comportament dels indicadors avançats (que anticipen l'evolució futura i el canvi de cicle) confirmen una frenada progressiva de l'activitat.

Indicadors globals:

- Es manté la inversió de la corba de tipus d'interès.
- Es mantenen les previsions a l'alça del preu del petroli i de les matèries primeres.

Indicadors locals:

- S'accentuen els descensos en la matriculació de vehicles.
- També baixa la producció de béns de consum duradors, béns d'equipament i nombre d'habitatges en construcció (és a dir, els principals indicadors avançats del cicle).
- Especialment negatius són els indicadors de les expectatives dels agents econòmics, que anticipen un pitjor comportament de l'economia del previst en general per analistes i departaments oficials de previsió.

Conjuntura internacional:

- Repunt del tipus d'interès de referència a curt termini (Euribor a 3 mesos).
- Increment del diferenci-

al positiu en relació amb el tipus d'interès a llarg (obligacions de l'Estat a 10 anys).

- L'euro manté la seva apreciació respecte les principals divises, una apreciació que s'accentua en relació al dòlar.

Construcció:

Creix a un ritme sensiblement inferior al del conjunt de l'activitat econòmica, un alentiment que es veu reflectit especialment en la davallada tant de l'ocupació generada, com del nombre d'habitatges iniciats i el preu d'aquests habitatges. També s'accelera la disminució tant del nombre com de l'import de les hipoteques constituïdes.

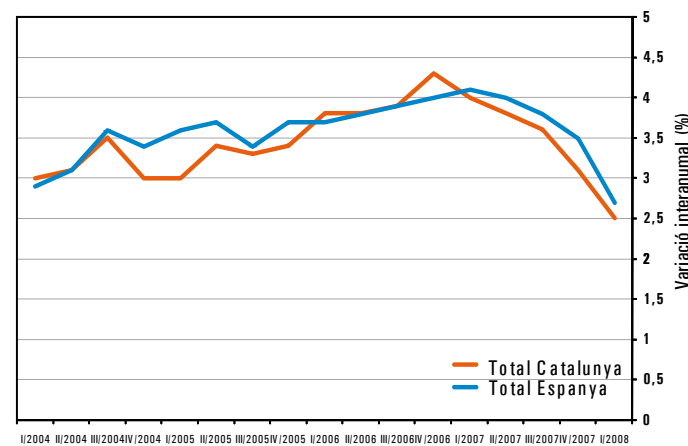
Activitat terciària

En el primer trimestre de 2008 es confirmen les altes taxes de creixement de l'aeroport de Girona que ja s'havien donat al llarg del 2007. Amb excepció del nombre de viatgers en establiments hotelers (que ha disminuït), s'han produït increments molt importants en el nombre de pernoctacions en aquests establiments i també en el nombre de viatgers i de pernoctacions en càmpings i en apartaments turístics.

Atur

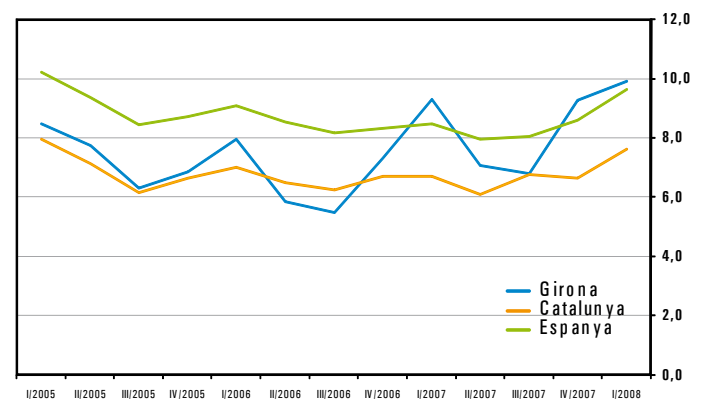
- Augmenta en el primer trimestre de 2008, situant-se al 9,9%, la xifra més alta dels darrers anys, superant amb escreix la catalana (7,6%) i, en menor mesura, l'espanyola (9,6%).
- Tot i que la taxa d'activitat gironina ha frenat la seva disminució, l'increment en la taxa catalana fa que totes dues es situïn ja al mateix nivell.
- El nombre d'Afiliats a la Seguretat Social ha conti-

PRODUCTE INTERIOR BRUT A PREUS DE MERCAT (PIBPM). BASE 2000. OFERTA. VARIACIÓ INTERANUAL (%) EN VOLUM CORREGIDA D'EFFECTES ESTACIONALS I DE CALENDARI



Font: Elaboració pròpia a partir de les dades de l'Institut d'Estadística de Catalunya

TAXA D'ATUR (%)



Font: Elaboració pròpia a partir de les dades de l'Institut Nacional de Estadística

nuat augmentant a les Comarques Gironines, si bé a taxes molt menors (0,8%) a les dels trimestres anteriors.

Conclusió

L'economia gironina continua patint taxes d'inflació superiors, que justifiquen superiors increments salarials per evitar la pèrdua de poder adquisitiu. El manteniment d'això en una economia oberta passa per guanys de productivitat que ho compensin. Malauradament, l'economia gironina no ha tingut bons registres en cap d'aquestes tres forces

fonamentals: inflació, salaris i productivitat. Més enllà del cicle a curt termini, aquestes són forces que determinen el futur a llarg termini.

Modest Flavià i Ricard Rigall.

Departament d'Economia de la Universitat de Girona

"En l'informe econòmic corresponent al segon trimestre, que actualment s'està elaborant, tots els indicadors apunten a un empitjorament de la situació econòmica, amb un estancament (o fins i tot caiguda) de la producció i un clar augment de l'atur".

Receptes per sortir d'una crisi

La inflació elevada, els preus del petroli i l'ocupació estan avui a l'ordre del dia. En aquest context, el paper dels bancs centrals i dels governs és clau però no determinant. Les solucions, a llarg termini, passen per lligar els increments salarials als augments de productivitat i fomentar la competència de béns i serveis.

L'etapa actual de conjuntura econòmica a Girona (i a la resta de Catalunya, Espanya i Europa) es caracteritza per una reducció progressiva de l'activitat econòmica. En aquestes circumstàncies, les receptes habituals de política econòmica passarien per portar a terme polítiques fiscals i/o monetàries expansives.

Malauradament, la solució no és tan simple, ja que l'etapa recessiva actual va acompanyada d'inflació elevada (amb origen en els forts augments dels preus del petroli i de les matèries primeres). Per tant, les autoritats s'enfronten a un dilema: mantenir el creixement econòmic i l'ocupació (mitjançant una política monetària i/o fiscal expansiva) incorrent en el cost d'una inflació elevada o bé tenir la inflació controlada patint el cost d'una disminució a curt termini en el creixement econòmic i un augment de l'atur, però impedit caure en una temuda espiral preus-salaris. En la decisió que les au-

toritats preuguin hi juguen un paper important les creences de les autoritats sobre les expectatives dels agents econòmics d'inflació futura i les característiques de l'oferta agregada.

A Europa, amb menys flexibilitat en els mercats de factors i de béns i serveis, el Banc Central Europeu (BCE) ha optat per no disminuir els tipus d'interès i evitar d'aquesta manera una espiral preus-salaris que desboqui la inflació. Per contra, als Estats Units i al Regne Unit, els bancs centrals semblen confiar que les expectatives d'inflació es veuran atenuades per la frenada del creixement econòmic i la flexibilitat tant del mercat laboral com del de béns i serveis.

Hi ha un ampli consens en la necessitat d'evitar temptacions polítiques que complicarien més la situació econòmica, a la curta o a la llarga. Negar l'evidència de la gravetat de la situació econòmica i centrar-se en

debats nominalistes, és un exemple. Un altre és mostrar símptomes de feblesa institucional, incapacitat de lideratge i biaix electoralista en les derivacions inevitables a un procés de costos, preus i salaris. Hi ha també el debat sobre l'actitud a prendre per les autoritats davant les dificultats d'empreses i sectors concrets. Tot i no ser fàcil dictar normes generals (i encara menys implementar-les), el consens majoritari és que el compte de resultats d'empreses individuals no cau sota la responsabilitat dels governs i que aquests faran bé de no interferir en els mecanismes disciplinadors del mercat. Ara bé, si que és responsabilitat política evitar els efectes de propagació de la crisi sobre empreses i sectors solvents.

Òbviament, les receptes anteriors per sortir de la recessió són conjunturals. A llarg termini, les solucions passen per millorar la productivitat i per lligar els increments salarials als augments de productivitat. En cap dels dos casos no existeixen solucions instantànies als problemes actuals. Quant a la moderació salarial, com ha propugnat el Banc d'Espanya, calen mesures estructurals de flexibilització en el mercat de factors de producció i de foment de la competència en els mercats de béns i serveis finals. Quant a la productivitat, el creixement dels darrers anys a Girona ha reposat en sectors de baixa productivitat, com ara el de la construcció. L'èmfasi en sectors poc productius (que difícilment pot deslligar-se de la política monetària portada a terme en els darrers anys pel BCE, segurament massa suau donades les circumstàncies de l'economia gironina) ha desviat recursos productius que podien haver anat destinats a sectors amb més capacitat de dinamització i d'internacionalització de l'economia gironina.

De la rapidesa i la profunditat amb què s'abordin els dos aspectes anteriors en depenen les expectatives de benestar futurs dels habitants les Comarques Gironines.

Modest Fluvià i Ricard Rigall.

Departament d'Economia de la Universitat de Girona

El resultat de les empreses no cau sota la responsabilitat dels governs però sí que aquests han d'evitar els efectes de propagació de la crisi sobre empreses i sectors solvents

Les autoritats s'enfronten a un dilema: mantenir el creixement econòmic i l'ocupació, o bé mantenir la inflació controlada





ESTUDI D'ASSUMPTES JURÍDICS, MERCANTILS, COMPTABLES I TRIBUTARIS

C/ Rutlla, 13 entl. · 17002 Girona · Tel. 972 205 500 · Fax 972 220 309 · arxer@arxer.es · www.arxer.es



'Porta a Porta'

obra del pintor
Joan Fuster i Gímpera

Quadre cedit a la FOEG

Transport per carretera: moments difícils

La patronal del transport, Asetrans, es mostra preocupada pels difícils moments que travessa el sector a causa de la pujada dels preus del petroli. En aquest article, comenta les tres principals mesures que ha adoptat el Govern per equilibrar la situació dels transportistes amb els clients.



El preu dels combustibles afecta seriosament el sector del transport.

Qualsevol empresa que tingui els combustibles derivats del petroli entre els seus costos és conscient de l'augment incontrolable que estan patint darre-rament. De la mateixa manera, en la nostra vida privada, tots veiem com ens costa cada vegada més diners el poder emplenar el dipòsit del nostre cotxe. Les anàlisis dels especialistes econòmics ens diuen que les previsions són d'uns increments continuats, més o menys intensos, però que ens hem d'acostumar a un petroli car.

En el sector del transport per carretera (ja sigui de viatgers o de mercaderies) aquesta situació és especialment difícil d'afrontar ja que el combusti-

ble representa entre un 15 % (furgonetes) i un 35 % (tràilers) dels costos globals de l'empresa.

A aquest fet propi de l'activitat s'hi afegeix l'actual situació econòmica que comporta una reducció d'activitat i per tant una reducció important de la facturació de les empreses de transport, que unit a una competència ferotge (interna i externa) estan deixant al transport, com a sector, al límit de la supervivència.

Després d'intenses negociacions, i de les protestes d'alguns transportistes, el passat 14 de juny es van publicar al BOE un seguit de 54 mesures que

El combustible representa entre un 15% (furgonetes) i un 35% (tràilers) dels costos globals de l'empresa

busquen redreçar el transport sense atrevir-se a fer una reconversió profunda. D'aquestes mesures, les tres primeres tenen una especial incidència en les relacions entre transportistes i clients i per això les voldríem comentar en aquest espai que ens ofereix FOEG, entitat de la que la patronal del transport ASETRANS n'és soci fundador.

Com dèiem, el Govern s'ha compromès a legislar en tres aspectes que han de permetre equilibrar la situació dels transportistes en la seva relació amb els seus clients en temes com: terminis de pagament, repercussió de la variació del gasoil en el preu del transport i pagament de les paralitzacions dels camions per càrrega i descàrrega.

• Terminis de pagament

Es reforça l'obligació que ja estableix la Llei 3/2004 de fer el pagaments en un termini de 30 dies, imposant un tipus d'interès molt elevat (avui és del 11,20%) en cas d'incompliment de l'esmentat termini.

• Repercussió en el preu del transport de les variacions del gasoil

Es fixa una clàusula de variació dels preus que caldrà revisar com a mínim de forma trimestral o en cas que hi hagi una variació del cost del gasoil superior al 5% des de la darrera tarifa establerta entre les parts.

• Pagar les hores de paralització

El Govern actualitzarà i reforçarà l'obligació dels clients de pagar al transportista les hores de paralització per motiu de la carrega i descarrega del vehicle. Aquestes quantitats seran de 32 euros/hora a partir de la segona hora d'espera.

A banda d'aquestes mesures també s'adoptaran d'altres que han de permetre la reestructuració del sector, reduint l'oferta existent al mercat i fent que la que hi resti sigui més competitiva.

Aquests no són moments bons per a ningú, i pel transport són especialment complicats, però creiem que amb l'aplicació d'aquestes mesures i l'esforç dels empresaris ha de permetre que aquest sector surti endavant i pugui prestar el servei que esperen i necessiten els seus clients.

Associació Transports Girona (ASETRANS)

www.foeg.cat

Associacions Gremis. ASETRANS



Hotel Costa Brava

"El seu hotel a Platja d'Aro".

Hotel Costa Brava
Tel: +34 972 81 70 70
Fax: +34 972 82 63 48
info@hotelcostabrava.com
www.hotelcostabrava.com

ASSESSORAMENT EMPRESARIAL

Instrument de comunicació i de transmissió de coneixement

Les empreses gironines tenen, a través de la publicació "Porta a Porta", un canal de comunicació i una eina per compartir les inquietuds empresarials del moment i rebre solucions. El seu objectiu és encoratjar i donar suport als empresaris gironins a fer front a la crisi i no deixar-se enfonsar per la psicosis del moment.

Estic convençut que l'empresari gironí necessita una eina de comunicació i la publicació "Porta a Porta" serà una d'aquestes referències. Ens calen instruments que ens ajudin. Si bé és cert que aquests moments són complicats, també és cert que cal afrontar-ho. Com a empresaris és el nostre deure cercar les nostres oportunitats de negoci. És possible que algunes empreses es quedin pel camí. No obstant, penso que l'esperit d'empresari, la capacitat d'afrontar el risc amb seny s'imposarà en la majoria per reprendre les activitats i resistir la tempesta.

La nostra associació representa un sector especialment afectat per la crisi. Ara és quan les empreses necessiten més que se'ls faci costat. Per això hem endegat una campanya de visita als associats. Una espècie de "porta a porta" personal. Volem copsar què necessiten, explicar-los informacions bàsiques... per tal de corregir-los i evitar altres conseqüències econòmiques. Volem saber què hem de reclamar a les administracions i en quines qüestions hem d'incidir més com a associació.

En el nostre cas, "Porta a Porta" és un reforç a la nostra tasca. Ha de ser un revulsiu a la psicosis que el bombardeig d'informacions negatives està



creant en les persones. Tot i que no hem de perdre de vista que realment hi ha crisi i que hem de ser prudents, hem de mantenir un punt de risc i enginyer per tal que no ens ofegui la por. Encoratjo doncs a "Porta a Porta" per tal que treballi des d'aquesta perspectiva i que la seva publicació ens serveixi a tots com una eina de transmissió de coneixement, informació, ànim, optimisme...

CORVE, UNA TRAJECTÒRIA LLIGADA A LA FORMACIÓ

Corve des dels seus inicis ha estat sempre compromesa amb la formació. Des dels seus modestos mitjans ha fet una tasca educadora de les empreses en relació a la importància de la formació com un mitjà d'evolució. Inicia la seva implicació l'any 1980. Amb col·laboració amb l'IES

Montilivi varem ser pioners en la potenciació de les pràctiques a les empreses. Així doncs, els alumnes de FPII compartien les pràctiques amb les empreses associades. Unes quantes "fornades" d'alumnes acabaren els seus estudis havent pogut trepitjar el món real del treball i haver pogut tenir un contacte directe amb situacions reals d'un lloc de treball. Aquesta col·laboració s'estengué ràpidament als altres instituts de les comarques gironines, ja no només en l'àmbit purament de taller, sino també a les àrees d'administració de les empreses, com ara, comptabilitat. Seguint aquesta línia, l'associació promogué plans de formació continuada "FORCEM".

A dia d'avui i amb la finalitat d'ampliar el màxim el radi

d'acció dels coneixements, difon entre els seus associats tota aquella formació que afecta a l'àmbit de les empreses i activitats que representa. Per tant, fa arribar informació del màxim d'accions formatives que puguin ser interessants: comptabilitat, formació tècnica de taller, atenció al client, prevenció de riscos, diagnòstics empresarials... Per això manté un estret lligam amb la Foeg per reforçar-ne la difusió i en la mesura que sigui possible organitzar cursos que puguin estar més dedicats a les necessitats del sector.

Com a resultat d'aquest compromís és el premi que ens ha atorgat el mes de juliol la Cambra de Comerç de Girona "Qualitat en la Formació 2007".

Ernest Plana,
President de CORVE

www.foeg.cat

Associacions Gremis. CORVE



GAUDEIXI DELS
AVANTATGES DE LA NOSTRA
TARGETA
FOEG- LA CAIXA- PETROCAT



www.petrocat.cat



Petrocat

a prop teu ●●●

**SERVEI DE GASOIL A
DOMICILI**

C.D. GIRONES- 972 24 24 58
C.D. ALT EMPORDÀ- 972 56 51 79
C.D. BAIX EMPORDÀ- 972 24 24 58
C.D. GARROTXA- 972 26 00 01
C.D. RIPOLLÉS- 972 72 00 56

A on va la construcció?

El sector de la construcció necessita modificar comportaments erronis i sanejar una sèrie de factors puntuals que l'han fet aturar de manera preocupant en els darrers temps. Entre tots, governants, empresaris, sindicats i la societat en general s'ha d'aconseguir redreçar la situació.



La construcció ha estat sempre el motor de l'economia i ho ha demostrat en aquests últims anys, situant-se a nivells mai vistos, amagant, amb el seu creixement, molt errors que, com que s'han sumat, han provocat una ràpida caiguda lliure al buit, arrossegant la preocupació dels ciutadans en la seva propietat privada i l'economia en particular.

La construcció és una locomotora que arrossega vagons de càrregues individualitzats, com la pròpia promoció individualitzada, la mà d'obra, metres quadrats de formigó, els serveis i continguts dels més diversos com és el cas del transport.

Els comportaments, erronis, han bloquejat les rodes de la locomotora de la construcció. Sense classificar i extirpar del món que envolta la construcció aquests errors, seguirà la construcció i l'economia que deriva en crisi.

Dins la construcció, s'han de diferenciar els sectors o activitats, que no es poden solapar (com en l'actualitat) i que han de restar independents en els seus tractaments, els seus components, lliures mercats, socials, amb normes i càrregues en una sola direcció d'activitat que són:

la vivenda d'obra nova, lliure i residencial,
la rehabilitació en general,
la vivenda social protegida i lliure,
l'obra pública i privada,
l'obra d'equipaments socials i industrials.

Aquests cinc sectors s'han de reordenar a base d'un lliure mercat, nova confiança en la propietat privada, assequible, segura, exempta de càrregues ideològiques, d'afavoriment de pressupostos municipals, sobre-càrregats a la vivenda, a la construcció i mal controlats.

Són factors puntuals a reordenar, entre altres, els errors:

- En lleis, reglaments, ordenances i obligacions vinculades a la construcció
- Falta de competitivitat en coneixement, tecnologia i productivitat
- Consensuar el sol edificable és un capítol imprescindible i important a modificar i a resoldre com a base de la construcció
- Eliminació de la burocràcia administrativa i l'abús de poder
- Disminució de les càrregues desproporcionades d'impostos directes, indirectes, taxes, permisos...
- Afrontar la necessitat de finançament del mercat i ajuts a les empreses en els pressupostos de l'Estat i autonòmics i al mercat de la vivenda lliure, social i de lloguer.

Demaneu que, amb voluntat política, siguem capaços, governants, empresaris i sindicats, la força de la pròpia societat, cada part amb el seu corresponent pes específic, de modificar i reordenar cada un dels sectors del habitatge i la construcció, en general, en direcció a un creixement productiu, la pròpia economia constructiva, amb un model controlat, lliure, amb execució, contractació, propietat i amb projecte de futur.

Si així ho fem, aconseguirem sortir-nos, amb el temps, reforçats de la crisi de la construcció.

I si no, seguirem en un model constant de crisi de la construcció i de la part de l'economia que suporta.

Unió d'Empresaris de la Construcció de Girona (UEC)

www.foeg.cat
Associacions Gremis. UEC



Soluciones per a la teva empresa

LES TENIM

Per a una gestió més eficient del teu negoci.
Per als teus projectes de creixement. Perquè disposes dels productes i serveis que necessitis.

www.cam.es
902 100 112

 **CAM** Caja Mediterráneo

els teus projectes també són els nostres

Cuina mediterrània...

Vedella de Girona...

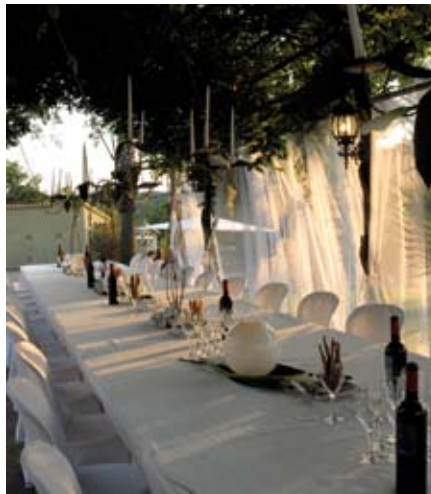
Peix de llotja de la Costa Brava...

Varietat d'arrossos...

Celler selecte...

Espais amb història...

...I un entorn privilegiat on poder realitzar les teves jornades de treball



Restaurant a la carta, salons per a actes d'empresa i servei de càtering
Vine a descobrir-nos...

Ctra. dels Àngels, km 0,2 - 17241 - La Creueta - Quart (GIRONA) - Tel. 972 469 866 - Fax 972 469 855 - masbatlle@paradis.es



Ara si no et connectes
és perquè no vols

KIT INTERNET MÒBIL
HUAWEI E220



CONSULTAR CONDICIONS EN ELS PUNTS DE VENDA.

EMPORTA-TE'L
A LA TEVA BOTIGA
TELEFÓNICA MOVISTAR



XARXA OFICIAL
DE DISTRIBUÏDORS

Habitatge concertat de Catalunya

L'Habitatge Concertat, amb un preu intermedi entre l'habitatge protegit i el del mercat lliure, presenta diferents opcions pel que fa el tipus d'habitatge (primera o segona mà), la seva finalitat (lloguer, venda i lloguer amb opció de compra) i també el tipus d'ajuts d'adquisició que es poden obtenir.

El passat 29 de juliol, s'aprova el decret pel qual es regula l'habitatge concertat de Catalunya, entre el departament de Medi Ambient i Habitatge i la Federació Catalana de Promotors Constructors d'Edificis.

L'habitatge concertat de Catalunya va ser creat pel decret de Mesures Urgents en matèria urbanística, com a una nova reserva urbanística per municipis de més de 10.000 habitants o capitals de comarca i es definia com "un habitatge amb un preu intermedi entre l'habitatge protegit i els preus mitjans d'habitatges del mercat lliure".

A banda, i degut a la situació actual del sector immobiliari, el decret va més enllà i es proclama com un "pla de xoc" per donar sortida a l'estoc d'habitatge lliure construït, la qual cosa permetrà donar resposta a les necessitats d'unes capes àmplies de població. Cal distingir, per tant, les dues tipologies:

• Habitatge concertat amb protecció oficial

Són habitatges nous, construïts sobre sòls que el planejament urbanístic destina específicament a aquesta finalitat. Es poden destinar a la venda, al lloguer o al lloguer amb opció de compra. La seva superfície màxima no pot excedir de 80 m² útils.

Preu / m ² superfície útil	
Zona	Preu
A1	4.000 €
A2	3.500 €
A3	3.200 €
B	2.600 €
C	2.100 €
D	1.600 €

En la zona A1 el preu de venda de l'habitatge no pot superar els 300.000 euros.

Preu / m² superfície útil dels garatges i trasters vinculats o venuts en el mateix acte, dins el mateix edifici:
Zones A i B: 42% preu / m² superfície útil de l'habitatge
Zones C i D: 50% preu / m² superfície útil de l'habitatge

Ajuts a l'adquisició:

-Préstecs preferencials convinguts entre la Generalitat i les entitats financeres. L'import del préstec no pot superar el 80% del preu de l'habitatge i dels annexos.
-Préstecs preferencials de fins el 20% del preu de l'habitatge i dels annexos amb la finalitat d'ajudar al pagament de l'entrada de l'habitatge.

• Habitatge existent concertat

Es crea un sistema d'ajuts excepcionals per a l'accés a l'habitatge existent que inclou els habitatges següents:

Habitatges nous, construïts o en construcció sobre sòls lliures (estocs).

Habitatges usats no qualificats en cap tipologia de protecció (segona mà).

La seva superfície no té limitació i el seu règim jurídic és de 15 anys.

Ajuts a l'adquisició:

- Préstecs preferencials del 80% del preu de l'habitatge

- Préstecs preferencials de fins el 20% del preu de l'habitatge amb la finalitat d'ajudar al pa-

gament de l'entrada.

- Subvenció a fons perdut del 2% del preu de l'habitatge per fer front a les despeses de formalització de la compravenda, sempre que compleixin les següents condicions:

- Ingressos familiars ponderats inferiors a 4,3 vegades l'IRSC.

- Que compleixin les condicions de primer accés a l'habitatge.

- Que els habitatges ja estiguin construïts o tinguin sol·licitada la llicència d'obres.

Els habitatges usats només podran optar a la subvenció durant els exercicis 2008 i 2009.

Gremi de Promotors i Constructors d'Edificis de Girona (GIPCE)

Preu / m ² superfície útil		Preu total habitatge	
Zona	Preu	Zona	Preu
A1	4.000 €	A1	300.000 €
A2	3.500 €	A2	280.000 €
A3	3.200 €	A3	250.000 €
B	2.600 €	B	200.000 €
C	2.100 €	C	160.000 €
D	1.600 €	D	120.000 €

Preu / m² superfície útil dels garatges i trasters vinculats o venuts en el mateix acte, dins el mateix edifici:

Zones A i B: 42% preu / m² superfície útil de l'habitatge
Zones C i D: 50% preu / m² superfície útil de l'habitatge

www.foeg.cat
Associacions Gremis. Gremi de Promotors i Constructors

FAUSTO

- Fausto Rental disposa de locals comercials i despatxos pel seu negoci.
- Fausto Business li ofereix les millors inversions immobiliàries amb una rentabilitat garantitzada.

- Girona - Costa Brava
- Fuerteventura - Illes Canàries

w w w . f a u s t o . e s

902 290 200



ESPECIAL: ABSENTISME LABORAL

Algunes consideracions sobre l'absentisme laboral

L'absentisme laboral és una de les preocupacions més fortes dels empresaris. Aquesta mala costum arrossega pèrdua de competitivitat, retard en les tasques, sobrecàrrega del treball i també un elevat nombre de despeses. Calen reformes legislatives però també canvis de gestió i sensibilització per part de tots: Administració, empreses i treballadors.

L'absentisme laboral és una de les principals lacres que han de suportar les empreses al nostre país actualment. L'absentisme laboral perjudica ostensiblement a les empreses provocant costos directes a través de les pèrdues de milions de dies laborables, de pagament de determinats dies de baixa (la prestació del quart al quinze dia del procés de baixa per contingències comunes, així com el pagament de les cotitzacions a la Seguretat Social durant el període de baixa), prestacions complementàries d'Incapacitat Temporal (IT) en nombrosos convenis col·lectius; i costos indirectes (entre altres, retard en el ritme de treball com a conseqüència de la reducció de la mà d'obra, sobrecàrrega de treball sobre els recursos humans disponibles, pèrdues de producció, qualitat inferior, etc.). Aquests costos indirectes, de difícil quantificació, ascendeixen de mitjans segons l'estimació empresarial a 1,8 vegades els costos directes.

Per a l'empresa, per tant, suposa una pèrdua de productivitat, incidint de forma negativa en els costos laborals i perjudicant la competitivitat empresarial. Mentre que, per al Sistema de Seguretat Social genera costos econòmics derivats de la despesa de la prestació pública, l'evolució de la qual en els darrers anys posa de manifest

L'absentisme laboral suposa per a l'empresa una pèrdua de competitivitat empresarial i un retard en el ritme de treball

La incapacitat temporal suposa el 80% de l'absentisme laboral

una gestió i un control ineficients. En aquest sentit, s'han de desenvolupar mesures com les acordades entre el Govern de la Generalitat i els agents socials catalans derivades de l'Acord Estratègic per a la internacionalització, la qualitat de l'ocupació i la competitivitat de l'economia catalana per millorar la gestió de la IT, i d'entre les quals en destaquen les següents :

- Informatització del procés de gestió de la IT, amb la creació d'un sistema d'informació integrat que interrelacioni als metges d'atenció primària amb l'Institut Català d'Avaluacions Mèdiques (ICAM), i les entitats pagadores de la prestació eco-



nòmica.

- Formació específica dirigida als professionals sanitaris d'atenció primària respecte a la valoració de les situacions d'IT en relació a les ocupacions i condicions de treball.

- Agilització de proves complementàries i d'intervencions quirúrgiques.

- Adequació dels recursos humans i materials de l'ICAM a les necessitats d'inspeccions mèdiques dels treballadors per part de les empreses.

- Homogeneïtzació dels procediments mèdics inspectors i l'elaboració de protocols i guies d'actuació entre el Departament de Treball i el Departament de Salut davant de patologies d'origen laboral.

- Establiment d'objectius i d'incentius relacionats amb la gestió de la IT als metges d'atenció primària i als de l'ICAM.

- Creació de l'àrea d'atenció a l'usuari, amb l'objectiu de donar resposta a les demandes

Amb el caràcter de l'Empordà, la bona mà de la nostra gent i el repòs al celler de criaça,
aconsegüim l'equilibri perfecte en l'elaboració dels nostres vins i caves: des de la noblesa franca dels més joves fins a la culminació de l'art vitivinícola cristal·litzada en els Gran Reserva.

www.grupoliveda.com



Família Oliveda



Masia
Oliveda



MONTANA
PERUCCHI



FURROT



RIGAU ROS

dels treballadors i empresaris en aquesta matèria.

Aquestes mesures s'han posat en marxa en la seva globalitat, o bé s'estan executant de manera significativa, y han de comportar millores substancials en la gestió i control de la IT, fet que és especialment rellevant considerant que la incapacitat temporal suposa el 80% de l'absentisme laboral.

En les darreres dècades s'han produït diferents reformes normatives, precedides de deficient resultats econòmics a conseqüència de les reformes precedents. Aquest fet suggereix que, fins ara no s'ha abordat el problema en la seva globalitat, sinó que al llarg dels anys s'han aplicat solucions provisionals encaminades a controlar i reduir la despesa que aquesta prestació econòmica ocasiona al sistema de la Seguretat Social.

De les reformes conjunturals establertes ha tingut una importància singular per a les empreses la transferència a les mateixes de l'obligació de pagament de les prestacions per Incapacitat Temporal per Contingències Comunes (ITCC en endavant) durant els dies quart al quinzè de la baixa. Aquesta obligació de pagament no es va veure acompanyada –tal com s'estableix a d'altres països de la UE– de la corresponent deducció a la quota d'assegurament del risc d'ITCC, fet que obliga a les empreses a finançar l'assegurament del risc a més de pagar la indemnització en produir-se la contingència assegurada sense que s'hagin articulat mecanismes que permetin a les empreses verificar i realitzar un seguiment dels processos de baixa dels treballadors.

Com a conclusió de l'exposició feta fins ara s'hauria d'assenyalar que les reformes establertes

Les reformes establertes busquen la reducció de la despesa pública en detriment de l'increment dels costos laborals de les empreses

van buscar la reducció de la despesa del sistema públic, encara que aquesta reducció estigui suposant increments en els costos laborals de les empreses.

L'estructura actual de gestió de la prestació és una qüestió bàsica que opera arran dels problemes diagnosticats, la qual cosa fa que s'hagi de plantejar la recerca d'instruments efectius que permetin superar la situació de competència actual, repartida entre entitats públiques les actuacions de les quals són determinants en l'inici, durada i finalització dels processos per ITCC (Serveis Públics de Salut), sense responsabilitats pressupostàries al respecte, i Entitats Administratives i Col·laboradores que gestionen el pagament o prestació econòmica (INSS, ISM i Mútues), amb responsabilitats pressupostàries però sense competències en les actuacions determinants dels processos d'ITCC. Aquest model de gestió comporta que el gestor de l'assistència sanitària no respongui directament a la despesa de la prestació de la ITCC, fet que perjudica als treballadors, a les empreses, i al propi equilibri financer de la Seguretat Social.

Entre les mesures possibles per superar la situació descrita es proposa la d'atorgar als Serveis Mèdics de les Mútues la capacitat d'assumir les despeses sanitàries derivades dels accidents comuns en què intervinguin, notificant-í'ho al Servei Públic de Salut corresponent, i previ reconeixement de la capacitat



de la Mútua per a la tramitació de l'alta mèdica. Així mateix, es reitera la proposta de supressió de l'obligació empresarial de pagament de la prestació durant el quart i el quinzè dia de baixa, ja que suposa una penalització difícilment justificable suportar el cost d'una indemnització en forma de subsidi, el risc del qual s'ha assegurat prèviament a través del pagament de la cotització corresponent.

Per tant, existeix la influència de diversos factors en l'increment de les taxes d'absentisme laboral, des dels relatius a l'àmbit sanitari (lístes d'espera, coordinació d'assistència primària/especialista, formació en la IT dels metges de família, etc.); els incompliments de les obligacions normatives en la complimentació dels informes de baixa i en les respostes a la proposta d'alta a les entitats gestores i col·laboradores; les escasses possibilitats de control, verificació i sanció per part de les empreses; la limitació d'actuació per part de les Mútues; així com la consideració de

determinats factors de millora de la gestió d'organització dels recursos humans en el si de les empreses.

En definitiva, recentment s'estan introduint determinades modificacions normatives i millores de gestió de la IT en particular, i de l'absentisme laboral en general, com a conseqüència de la preocupació i les propostes empresarials en aquesta matèria. No obstant, s'han d'escometre nombroses reformes legislatives i canvis de gestió i sensibilització per part de les Administracions, els treballadors i les empreses per aconseguir situar-nos en unes taxes d'absentisme laboral assumibles i evitar el frau que perjudica a totes les parts implicades, així com al conjunt de la societat.

Javier Ibars Álvaro

Director

Departament de Relacions Laborals i Afers Socials

Foment del Treball Nacional

www.foeg.cat
Foment del Treball



GRUP SIMON
ASSESSORS

Consulti els avantatges que li oferim
per ser SOCI de la FOEG

www.foeg.cat
info@grup-simon.com
972 202 202



Estatut del Treball Autònom

Pros i contres de l'Estatut del Treball Autònom

L'Estatut del Treball Autònom ha portat una nova figura que no està lliure de una certa polèmica: el treballador autònom econòmicament dependent.

El cicle de jornades sobre l'Estatut del Treball Autònom que la Cambra de Comerç de Girona va organitzar a Blanes, Figueres i Olot, amb la col·laboració dels respectius ajuntaments, va permetre elaborar un contracte tipus pels treballadors autònoms econòmicament dependents. (Us en presentem un extracte com a complement d'aquest article)

En opinió de la Cambra, el poder legislatiu ha volgut legalitzar els anomenats "falsos autònoms" i el resultat ha estat una llei ambigua que no acaba de fer content ningú. El mateix nom, "autònoms dependents", ja crea confusió. Són treballadors "autònoms" per la seva activitat, i "dependents" –treballadors per compte d'altri– a causa de la seva vinculació a una quasi única font d'ingressos.

La nova figura del treballador autònom dependent pretén donar cobertura legal a una realitat social: l'existència d'un col·lectiu de treballadors autònoms sorgit fonamentalment de l'externalització i la subcontractació.

Les jornades de la Cambra van comptar amb la participació de ponents experts en el tema: Amador Garcia, magistrat Jutge del Jutjat del Social de Figueres; Miquel Gironès, advocat; Joan Ramió, economista i assessor, a Olot; i Joan Casadevall, el moderador de les jornades, advocat i membre del Comitè Executiu de la Cambra.

MODEL DE CONTRACTE per l'AUTÒNOM DEPENDENT (extracte)

1. El TREBALLADOR AUTÒNOM ECONÒMICAMENT DEPENDENT (TRADE) percep del CLIENT una quantitat igual o superior al 75% de la totalitat d'ingressos. Si la condició de dependència variés al llarg de l'execució del present contracte, es compromet a comunicar-ho al client en un termini que no podrà ser inferior a 15 dies, ni superior a 30 dies naturals, computats a partir del moment en què es produeixi la variació.

2. El TRADE ni contracta ni subcontracta amb tercers, ni en tot ni en part, l'activitat que realitza, que disposa de la qualificació i formació professional necessàries i posseeix la infraestructura productiva necessària pel desenvolupament de la seva activitat econòmica i professional, així com del mitjans, eines, equips de treball i materials precisos per

la mateixa, actuant amb els seus propis criteris organitzatius, i això sense perjudici i independentment de les indicacions tècniques que pugui rebre per part de l'empresa CLIENT pel desenvolupament de l'activitat per la que se'l contracta.

3. Durada: El contracte fixa un termini d'inici i de fi de contracte i una possible prorroga per mesos.

4. Jornada: el contracte tindrà una duració màxima de seixanta-dues hores (62 hores) setmanals en còmput mensual i tindrà dret a descansar entre jornades com a mínim dotze hores i a un dia de descans setmanal, així com a gaudir de totes les festes laborals fixades en el calendari oficial.

5. Interrupció de l'activitat: El TRADE tindrà dret a una interrupció anual de l'activitat de 18 dies hàbils, sempre que el contracte tingui una duració superior a onze mesos, en cas contrari, només tindrà dret a la part proporcional.

El contracte quedarà en suspens i, per tant, no produirà cap efecte, pel que fa als drets i obligacions que dimanen del mateix, quan les parts així ho decideixin per escrit, pel temps imprescindible per atendre responsabilitats familiars urgents, sempre que aquestes siguin sobrevingudes i fossin imprevisibles per risc greu imminent per la vida del TRADE i durant el temps que sigui imprescindible en situacions de violència de gènere (se'n pot pactar qualsevol altra).

Per les interrupcions derivades d'incapacitat temporal o per la concurrència de força major, si la interrupció tingués una durada superior a trenta dies (30 dies), l'empresa CLIENT podrà extingir el contracte de treball per causa no imputable a ella, no tenint el TRADE, en aquest supòsit, dret a percebre indemnització alguna per la mateixa.

6. Prevenció de riscos laborals: Tant el TRADE com l'empresa CLIENT estan obligades a respectar i complir tota la normativa vigent en matèria de Prevenció de Riscos Laborals, així com totes les mesures de seguretat i salut laboral establertes legalment.

En cas que el TRADE operi amb maquinària, equips, productes, matèries o útils facilitats per l'empresa CLIENT per ser utilitzats pel TRADE en un lloc diferent del centre de treball de l'empresa CLIENT, aquesta assumirà les obligacions establertes a l'últim paràgraf de l'article 41 de la Llei 31/1995 de Prevenció de

Riscos Laborals.

7. Documentació: El TRADE està obligat a aportar a l'empresa CLIENT:

1- Còpia de l'Alta a l'Impost d'Activitats Econòmiques i de la Declaració Censal en el cens d'obligats tributaris.
2- Còpia de l'alta al règim especial de treballadors autònoms.

3- Còpia de la pòlissa de responsabilitat civil i justificant de pagament que acrediti la seva vigència.

4- Certificat, expedit per l'Agència Tributària, acreditatiu d'estar al corrent de pagament de les seves obligacions tributàries.

5- Certificat de la Tresoreria de la Seguretat Social acreditatiu d'estar al corrent de pagament de les seves obligacions de cotització o rebut de pagament de l'últim mes d'autònoms.

6- Còpia de l'avaluació de Riscos específica per a l'activitat contractada.

7- Còpia de certificat acreditatiu de la vigilància de la salut on consti la seva aptitud.

8- Còpia del justificant que acrediti haver rebut la formació i informació necessària en matèria de prevenció de riscos laborals.

9- Qualsevol altre que es consideri d'interès per al contractant.

8. Indemnització: per danys i perjudicis que es puguin derivar de l'extinció del contracte, essent aquesta causal o no, aquesta serà del 5% de la facturació corresponent a la prestació de serveis o execució d'obra sense materials els últims tres mesos.

9. Conciliació: Les parts, amb caràcter previ a qualsevol tipus de reclamació judicial per a la resolució de conflictes estan obligades a intentar la conciliació o mediació davant l'òrgan administratiu corresponent.

10. Remissió Normativa: Les parts, per a tot allò no establert en el present contracte, es sotmeten al que estableixin les disposicions de la Llei 20/2007, així com la normativa civil, mercantil i administrativa aplicable al sector professional.

11. Jurisdicció: Les parts, sense perjudici d'allò establert a la clàusula onzena, fixen com a domicili per a les notificacions els que figurin en aquest contracte i, renunciant al seu propi fur i domicili en cas que sigui diferent, es sotmeten a la competència territorial dels Jutjats del Social de Girona per totes les qüestions

MESURES PER RESSORGIR

No ens deixem acovardir

En situacions de crisi cal buscar escletxes i posar en pràctica vies alternatives d'estalvi per trobar solucions i tirar endavant. L'estalvi energètic o el fet d'alleugerir encara més els tràmits burocràtics, entre d'altres qüestions, permetrien afrotar la crisi en millors condicions. Tot això, és clar, amb l'aplicació indispensable d'unes eines pressupostàries adients pel país.

Quan les perspectives econòmiques són poc engrescadores, cal buscar mesures en tots els àmbits possibles per alleugerir la recessió. La Cambra en vol fer públiques algunes que poden contribuir a aguantar el cop de l'alentiment econòmic. Unes depenen directament de la voluntat de les administracions, però d'altres impliquen els mateixos empresararis, que no es poden deixar acovardir pels discursos més catastrofistes. Cal, com sempre, lluitar i posar-hi el coll. Si fem front a l'adversitat i superem les crisis, podem obrir nous camins de progrés.

Cal evitar l'ofegament financer de les pimes. Les empreses que tinguin projectes competitius necessiten liquiditat. Sempre, fins i tot en els casos de crisi més profunda, sorgeixen escletxes amb oportunitats pel creixement i la competitivitat. Aquest impuls ha d'anar en relació al foment de mesures de suport a la innovació de les empreses.

Cal reformar en profunditat el mercat de treball per dotar-lo de solidesa i estabilitat. La productivitat hauria de ser el marc de referència essencial per establir la puja dels salaris. No es pot permetre una espiral de creixement exagerat de preus i salaris. No podem deixar de prendre mesures per evitar l'excessiu absentisme laboral amb la col·laboració de tots els agents socials implicats. Contribuiria a aturar la desacceleració una reducció de la fiscalitat sobre el treball, amb un descens de les cotitzacions socials a càrrec dels empresararis. Un reajustament de la despesa pública tindria també efectes positius immediats.

El preu de l'energia es converteix en una pesada càrrega per moltes empreses. Cal garantir el subministrament en preus i condicions competitives. La Cambra reclama que es posi en pràctica un pla ambiciós de millora de l'estalvi i l'eficiència, sense renunciar a un anàlisi rigorós dels costos de les diferents fonts energètiques.

La combinació correcta de tots aquests elements ens ha d'ajudar a moderar l'increment de la inflació.

Els tràmits burocràtics excessius, tantes vegades denunciats des d'aquesta Corporació, han començat a simplificar-



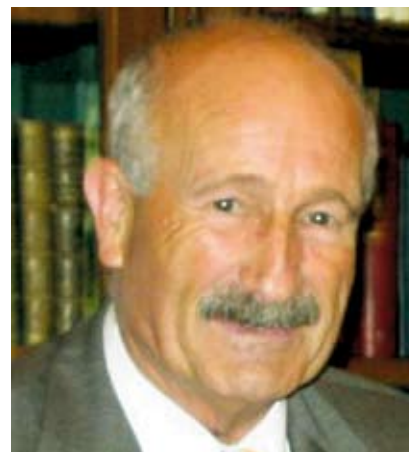
se, però queda encara un llarg camí de millora i agilització dels serveis.

Reclamem també un Pla nacional de liberalització i competència que serveixi per fer un major ús de la gestió privada en la prestació dels serveis públics. No podem anar engreixant indefinidament la funció pública en alguns camps que poden ser assumits per l'empresa privada.

Entre aquest decàleg per fer front a la crisi, una darrera mesura consistiria en compensar el descens de la construcció residencial mitjançant l'execució real de totes les obres públiques pressupostades, que a la nostra demarcació no són poques. A les comarques gironines tenim un calendari d'obres per executar que haurem de controlar escrupolosament, ens hi juguem la nostra competitivitat.

Però tot plegat serà insuficient si no tenim les eines pressupostàries necessàries. Catalunya necessita més de 3.500 milions d'euros anuals més en el nou finançament. Aquesta és la millor recepta per fer front a la crisi. Cal que les demandes es quantifiquin en números reals, perquè no ens conformem amb un nou finançament que, un cop fets els comptes, resulti tant decebedor com els anteriors.

L'ofegament del nostre finançament ha arribat a uns extrems que posen en joc el nostre futur com a país. I la crisi no pot servir d'excusa. Al contrari, ara més que mai necessitem que la riquesa que creen les nostres empreses es reinverteixi en el territori. Cal fer-se forts a Madrid. Només si ens mostrem units, convençuts de la raó i la justícia de les nostres reclamacions, aconseguirem els nostres objectius. No podem afluixar per aconseguir el que segons l'Estatut correspon al nostre país.



Domènec Espadalé i Vergés

President de la Cambra de Comerç de Girona



Què pot ensenyar l'empresa a la Universitat?

Fa uns mesos es va celebrar a Girona el Congrés internacional UNIVEST 08 sota el lema "L'estudiant, eix del canvi a la universitat".

Vaig tenir ocasió d'assistir a la conferència del Dr. Bertram C. Bruce, de la Universitat d'Illinois, amb un títol suggerent: La universitat del futur centrada en l'estudiant".

Sostenia el Dr. Bruce que la universitat ja no es pot basar en el model tradicional i reclamava "repensar la universitat", que ja no es pot basar en el model de transmissió unidireccional del coneixement.

Efectivament, la informació és a la xarxa, a l'abast de tothom, i fins i tot podríem dir que aquest allau d'informació és un obstacle pel veritable accés a la informació. Cal, per tant, més que mai, orientació i selecció del coneixement; cal, més que mai, la intervenció de la Universitat!

La Universitat s'ha de centrar en l'alumne, però sempre -com ens advertia el Dr. Bruce- per animar-los a no tancar-se en si mateixos, a fer-los partícips "d'indagacions importants", segons les seves paraules. És evident que cal un "gir copernicà", però sense abandonar allò de bo que tenia el model tradicional.

Podríem fer un paralelisme amb una altra institució que ja fa uns anys ha fet aquest gir. Em refereixo al món de l'empresa. Abans es centrava en el procés de producció; ara, en el client. Abans no es preocupava que el treballador trobés un sentit a allò que feia; ara vol fer-lo partícep del significat d'allò que està fent, i procura que "gaudeixi en aquest significat". Abans es pretenia que el treballador s'adaptés als processos sense qüestionar-los; ara volem que es "replantegi constantment els procediments antics". Abans se li demanava exclusivament la seva aportació de treball; ara s'institu-

cionalitzen vies on expressar la seva creativitat, on proposi solucions noves als problemes vells i nous. Ara no es valoren els treballadors reactius, sinó als qui manifesten un comportament pro-actiu i creatiu. Abans s'acotava el seu marc de comportament en unes pautes pre-establertes i inamovibles; ara es valora la implicació i l'aportació dels treballadors. Abans es posava l'accent en el treball individual; ara en el treball en equip en un entorn de col·laboració. Sembla clar que només les empreses que han sabut portar a terme aquest gir copernicà han estat capaces de reeixir en el mercat i sobreviure en un entorn altament competitiu. Només aquelles que han aconseguit canviar de paradigma han estat capaces d'assolir l'èxit i l'excel·lència. Es tracta d'empreses que han aconseguit que tothom esdevingui, dins de l'organització, un indagador, contemplant i sistematitzant les 5 dimensions de la indagació a què es referia el Dr. Bruce en la seva conferència: preguntar, investigar, crear, discutir i reflectir, per a aconseguir donar noves respostes a les exigències dels mercats, també canviant per definició. El Dr. Bruce posava l'exemple de Johnny Cheng Lee i la seva pissarra blanca interactiva basada en una aplicació de la Wii. Jo recordo que quan va sorgir el teclat alfabètic dels telèfons mòbils, que va inventar un enginyer de Nokia, a molta gent li va semblar inútil aquella utilitat que amb els anys ha esdevingut una de les principals fonts d'ingressos de les companyies de telefonia mòbil amb els missatges.

Hi ha molts altres exemples en el món de les grans i petites empreses. El que potser ens hauríem de preguntar és per què l'empresa ha estat capaç de fer aquest canvi radical i, paradoxalment, li costa tant a la nostra universitat.

La universitat, es juga la subsistència?

Intentaré oferir algunes respostes. L'empresa es mou en un entorn competitiu i el canvi ha sorgit per pura necessitat. Tot just ara les universitats comencen a competir. L'empresa s'hi juga la seva subsistència; però, i la Universitat? Se li ha jugat mai la subsistència? L'empresa sempre ha estat lligada a la vida, sempre s'ha mogut en el que el Dr. Bruce anomena "contextos autèntics", que és precisament el que reclamem per a la Universitat. L'empresa és, en essència, una organització transformadora de la realitat. En canvi, sembla que en els darrers temps la Universitat ha defugit aquest compromís amb la societat. L'empresa ha sabut canviar i adequar les seves estructures organitzatives i la seva forma de treballar, mentre que tot just ara la Universitat catalana es planteja començar a fer-ho, encotillada com està per les reglamentacions públiques que la fan poc àgil i, de vegades, impermeable als canvis.

L'empresa ha fet bandera de la cultura de l'avaluació dels seus treballadors i dirigents, seguint criteris d'eficàcia, eficiència i transparència que li han permès implicar sempre els millors professionals -ha necessitat atraure i retenir el talent-, mentre que a la Universitat hi ha moltes reticències a incorporar aquesta cultura de l'avaluació.

Estructures immobilitzadores

L'empresa ha sabut "inventar-se" noves formes de col·laboració per atreure als millors, proposant-los carreres professionals atractives, fórmules de relació diverses i retribucions d'acord amb els resultats assolits, mentre que a la Universitat encara es retribueix l'antiguitat i el trienni i, de vegades, es mira amb desconfiança els professors col·laboradors.

Aquestes i moltes d'altres coses són les que han permès a l'empresa "centrar-se" en el client.

El que és clar és que perquè la Universitat acabi fent aquest gir copernicà i s'acabi centrant en l'estudiant cal un canvi de mentalitat (que ja s'està produint, al meu entendre), però també un canvi important en moltes de les estructures existents, trencant inèrcies lògiques i fins i tot legítimes, però immobilitzadores.

El camí és connectar l'aprenentatge a la vida, connectar amb les experiències viscudes fora de l'escola, perquè, tal com diu el Dr. Bruce, "la millor educació reconstrueix constantment l'ex-

"Ens hauríem de preguntar per què l'empresa ha estat capaç de fer aquest canvi radical i, paradoxalment, li costa tant a la nostra universitat"

periència"

Penso que ens hem de felicitar tots per la recent creació del Parc Científic i Tecnològic de la UdG, que, n'estic segur, esdevindrà un catalitzador d'aquest canvi necessari de la Universitat, fent possible aquest diàleg permanent de la Universitat amb el món de l'empresa i del treball.

Des d'aquest punt de vista, el Parc Científic i Tecnològic no només està cridat a donar respostes al món productiu sinó que també farà sorgir preguntes i ajudarà a la Universitat en aquest canvi necessari.

Aquest canvi de paradigma que es proposa, aquest centrar-se en l'estudiant, en cap cas s'ha de reduir a un "posar-li les coses més fàcils". No es tracta de caure en la "síndrome del client" en el sentit que al client se li ha de posar tot fàcil, que l'esforç ja el farà la Universitat. No podem oblidar que, des del punt de vista de la Universitat, el client és triple: d'una banda és l'estudiant, però de l'altre, també és la societat i el sistema productiu. I des de la cultura de la qualitat la Universitat els ha de satisfer tots tres.

Només s'està en condicions de tenir criteri sobre les qüestions que planteja qualsevol disciplina o àmbit de coneixement quan s'han incorporat unes bases mínimes amb esforç i constància.

Aquí també té sentit doncs connectar l'aprenentatge amb la vida, que poques vegades et dona una segona oportunitat, i que exigeix un esforç i dedicació constants.



Jaume Fàbrega, vice-president
2n de la Cambra de Comerç de Girona i Gerent de GAM S.A.

El programa Antenes apropa els serveis de la Cambra de Girona a les empreses mitjançant la creació d'oficines per tot el territori i alhora permet conèixer de més a prop les seves necessitats



**Cambra de Comerç
de Girona**
Antena UdG

**més serveis
i més a prop**

- Defensa dels interessos empresarials
- Assessorament empresarial i foment a la creació d'empreses
- Infraestructures i ordenació del territori
- Impuls a l'aeroport i suport a noves rutes aèries
- Informes de conjuntura i estudis
- Impuls al turisme de negocis i suport al comerç
- Foment de la Innovació i Noves Tecnologies
- Promoció de Comerç Internacional
- Premis i distincions per a les empreses
- Programa de recolzament a joves empresaris
- Ajuts i subvencions
- Assessorament mediambiental



**Cambra de Comerç
de Girona**

Antena Local UdG

Parc Científic i Tecnològic de la UdG

C/. Pic de Peguera, 15 (La Creueta) Edifici Jaume Casademont, despatx n. 33
17003 Girona
Telèfon: 972 183 224 · Fax: 972 183 223
antenaudg@cambragirona.org
www.cambragirona.cat



**UNIÓ EUROPEA
Fons Social Europeu**

PIMESTIC.cat

Aplica tecnologia i millora el teu negoci

Servei d'orientació PIMESTIC

OBTINDRÀS UNA DIAGNOSI DIGITAL
I UNA PROPOSTA DE MILLORES D'ACORD
AMB LES TEVES PRIORITATS EMPRESARIALS

Assessorament independent i de qualitat
ofert per una persona experta
en orientació tecnològica.

Cost del servei d'orientació

El cost i la subvenció de cada un dels tipus de servei són (IVA no inclòs).

Servei d'orientació	Cost per a l'empresa	Subvenció de la Generalitat	Cost total
Bàsic	100 €	300 €	400 €
Avançat	500 €	500 €	1.000 €

Per a més informació:

www.cambragirona.cat
www.aenteg.com
serveisweb@cambragirona.org
info@aenteg.com

www.pimestic.cat
info@pimestic.cat



Diputació
de Girona



Generalitat
de Catalunya

AENTEG
Associació d'Empreses
de Noves Tecnologies
de Girona



Cambra de Comerç
de Girona

Previsions macroeconòmiques

Comença un altre curs complicat per a l'economia

El que va començar cap al juliol del 2007 com un problema centrat en un conjunt limitat d'actors i actius financers ha acabat derivant en una crisi d'abast internacional. El foc iniciat al segment de les hipoteques d'escassa qualitat creditícia (subprime) dels Estats Units va afectar ràpidament la resta del sistema financer nord-americà. Anys de relaxades condicions creditícies i de negligència reguladora van permetre el desenvolupament de pràctiques bancàries imprudents que s'han convertit en un combustible letal. El foc ha consumit una part important de les provisions de les entitats directament involucrades, però la relació de damnificats va més enllà dels Estats Units i s'estén a bona part del sistema financer internacional. Bloomberg estima que les provisions per pèrdues efectuades per totes les entitats des de l'inici de la crisi superen els 500.000 milions de dòlars, dels quals la meitat corresponen a entitats amb domicili social fora dels Estats Units.

El problema no s'atura aquí, ja que la por i la desconfiança continuen marcant l'operativa dels mercats financers. Així, els diferencials de tipus d'interès i les primes de risc segueixen en nivells anormalment alts, i l'actuació de les autoritats monetàries no aconsegueix calmar els ànims. Les generoses facilitats per garantir la liquiditat que els bancs centrals han ofert de forma coordinada no han solucionat la sequera dels mercats interbancaris ni han evitat un cert to de restricció creditícia. Va semblar que la decidida actuació de la Reserva Federal, el banc central dels Estats Units, en el salvament del banc d'inversió Bear Stearns marcava una inflexió en la situació de desconfiança i de temor financer. Cal recordar, però, que, uns mesos després de la intervenció, el panorama ha canviat poc.

Els mals resultats coneguts dels bancs nord-americans i d'alguns europeus continuen llasant l'evolució de les borses. Per aquest motiu, cada aparent recuperació dels mercats d'accions ha anat seguida d'un

L'empitjorament de la confiança de les empreses i dels consumidors s'intensificarà

moviment en sentit contrari. En aquest context, els mercats de deute han continuat actuant de refugi financer, la qual cosa explica la caiguda de tipus en aquests actius.

Per acabar de complicar l'equació, sembla que la fase financera de la crisi evoluciona cap a una perillosa segona part: la transmissió a l'economia real. Com? Mitjançant dos canals fonamentals: la menor disponibilitat de crèdit i l'empitjorament de la confiança de les empreses i dels consumidors. Aquests processos, que ja s'han començat a materialitzar, s'intensificaran en els propers mesos.

Tot plegat amb la pressió afegida d'uns preus de les primeres matèries, amb el petroli al capdavant, encara elevats. Malgrat que, entre mitjan juliol i agost, el petroli va caure prop del 40%, la reulada percentual mensual més intensa des de la Guerra del Golf del 1991, els nivells actuals, a la zona dels 115 dòlars per barril, continuaran drenant renda i tensant els preus en un moment cíclicament delicat.

L'impacte real de la crisi financera serà, però, clarament diferent en funció de la zona del món en què ens trobem. L'epicentre, els Estats Units, ha esquivat fins ara la temuda recessió. L'impuls fiscal governamental (equivalent a una mica més de l'1% del producte interior brut) i el relaxament de la política monetària per part de la Reserva Federal han propiciat que, ara com ara, el creixement s'hagi mantingut en nivells molt millors del que estava previst (3,3% intertrimestral anualitzat en el segon trimestre). La persistència de la recessió immobiliària, per a la qual no s'albira encara un final, impedeix esperar que l'economia es mantingui en aquest ritme en els propers trimestres.



Europa, que semblava arreçada de la recessió nord-americana i aliena als problemes de l'hipotecari nord-americà, de sobte presenta un panorama pitjor. El Banc Central Europeu ha seguit una política monetària diametralment oposada a la nord-americana: els tipus de referència s'han mantingut invariables fins al juliol, moment en què les autoritats de Frankfurt van optar per un augment d'un quart de punt (fins al 4,25%), a l'inrevés que la Fed.

Els diferencials de tipus d'interès segueixen en nivells anormalment alts, i les autoritats monetàries no aconsegueixen calmar els ànims

La política fiscal tampoc no ha actuat amb la contundència dels Estats Units. En aquest context, quan la confiança dels agents s'ha evaporat i l'entorn internacional ha empitjorat, s'ha desencadenat un ajustament de l'activitat que ha provocat caigudes del producte interior brut (PIB) en el segon trimestre a Alemanya, França i Itàlia, les tres grans economies de la zona de l'euro, la qual, en conjunt, ha reulat el 0,2% intertrimestral.

Creiem que la zona de l'euro evitarà la recessió, però, amb la inversió a la baixa, el consum

privat fràgil i la demanda externa afeblida. Aquest empitjorament de perspectives del Vell Continent, que contrasta amb la millor resistència de l'economia nord-americana, explica en part per què el dòlar ha frenat la caiguda i ha començat a remuntar des del mínim d'1,60 per euro.

Motius per a l'esperança en aquest balanç pessimista? Les economies emergents. Ara com ara, el seu dinamisme es manté. A més de la Xina, vector global, cal recordar les dades de creixement més recents dels emergents més grans: l'Índia (el 8,8%), Rússia (el 8,5%) i el Brasil (el 5,8%). Segons les últimes previsions del Fons Monetari Internacional, el creixement global es mantindrà una mica per sota del 4% el 2008 i el 2009. Lluny, evidentment, dels excepcionals registres dels primers anys del segle actual, de l'ordre del 5%.

Economia espanyola: cap a un canvi de model

Aquest negatiu entorn internacional ha incidit amb força en una economia com l'espanyola, el creixement de la qual es basava en un excepcional cicle expansiu de la construcció i en una potent expansió del consum. En el segon trimestre, es va intensificar el procés d'ajustament en marxa, amb un PIB que va augmentar l'1,8% en relació amb el segon trimestre del 2007, vuit dècimes menys que tres mesos abans. En relació amb el trimestre anterior, el

PIB només va créixer una dècima, l'increment trimestral més baix des de l'última recessió del 1993, resultat que col·loca l'economia espanyola al caire de l'estancament.

La forta desacceleració econòmica va ser deguda a la demanda interna, ja que la contribució del sector exterior va passar de restar dues dècimes a sumar-ne tres. Aquesta millora de mig punt es va produir gràcies a un alentiment més intens de les importacions de béns i serveis que de les exportacions, de manera que es va ampliar la diferència entre els ritmes de creixement de les dues a favor de les exportacions. Es tracta d'un resultat rellevant, ja que la millora del sector exterior és fonamental per solucionar dues qüestions clau del model de creixement experimentat fins ara. En primer lloc, frenar el deteriorament de la necessitat de finançament extern, en un context de creixent enduriment de les condicions creditícies internacionals. I, en segon lloc, assegurar una parcel·la de la demanda que, si més no en part, substitueixi l'esgotada dinàmica de la construcció i del consum privat.

Precisament, el consum privat és un dels components de la demanda més afeblits. Així, durant el període abril-juny, amb prou feines va créixer el 0,1% en relació amb el trimestre anterior. Un augment inferior de la renda real, uns nivells d'endeutament elevats en un context d'alces dels tipus d'interès i l'augment de l'atur minen la confiança dels consumidors. En canvi, el consum públic va jugar un paper contracíclic i va compensar parcialment la feblesa del privat.

La construcció segueix la via temuda, a causa de la frenada del segment residencial: la despesa en habitatges va caure el

La negativa evolució del mercat de treball espanyol té, al revers, la cara positiva d'una millora substancial de la seva productivitat

5,6% en relació amb el primer trimestre. Per la seva banda, la inversió en béns d'equipament també es va desaccelerar amb força en disminuir la demanda esperada.

En aquest marc, la conjuntura industrial s'ha deteriorat de manera considerable. Així, el valor afegit de les branques industrials es va reduir el 2,8% en relació amb el segon trimestre del 2007. Per la seva banda, els serveis van resistir la desacceleració econòmica general.

L'intens alentiment econòmic té un clar efecte en el mercat laboral. Segons les últimes xifres de l'enquesta de població activa, durant la primera meitat de l'any, es van destruir 51.800 llocs de treball. El nivell d'ocupació al sector privat presenta una clara tendència a disminuir. Les caigudes se centren en la construcció i en l'agricultura.

Tot i que aquests sectors ocupen un nombre relativament elevat de treballadors estrangers, la població estrangera ocupada ha augmentat el 7% en l'últim any, mentre que el nombre d'ocupats amb nacionalitat espanyola ha disminuït lleugerament. Aquest empitjorament del mercat laboral no ha desanimat els demanants de feina. Així, la població activa es continua incrementant a bon ritme, amb una alça anual del 3,1%, a conseqüència, sobretot, de la incorporació de les dones i de la població



estrangera al mercat de treball. En aquest context, l'atur es va accelerar, i la taxa d'atur, seguint una tendència ascendent, va pujar fins al 10,4%, 2,5 punts més que el mínim anotat un any abans. Segons Eurostat, al començament de l'estiu, la taxa d'atur espanyola es va convertir en la més elevada de la Unió Europea.

Aquesta negativa evolució del mercat de treball té, al revers, la cara positiva d'una millora substancial de la productivitat. Es tracta d'un canvi fonamental que s'hauria de consolidar en els propers trimestres, ja que, després d'haver-se col·locat en nivells molt baixos en els últims anys, la productivitat aparent del treball s'hauria de situar en paràmetres molt més alts per encarar el final de l'ajustament actual.

Mentrestant, la travessia de l'ajustament continua cobrant un elevat peatge en termes, per exemple, de deteriorament del dèficit públic. Durant els set primers mesos del 2008, l'Es-

Europa, que semblava arrecerada de la recessió nord-americana i aliena als problemes hipotecaris, de sobte presenta un panorama pitjor

tat va requerir una necessitat de finançament del 0,9% del PIB, enfront d'un superàvit del 0,7% en el mateix període de l'any anterior, a conseqüència de la desacceleració de l'economia i de les actuacions per paliar-la. Cap a la meitat d'agost, el govern va aprovar un nou paquet de mesures per afrontar la situació econòmica, disposicions que es completarien amb un procés de diàleg social per canviar el model productiu espanyol i tractar d'impulsar una reactivació econòmica sobre bases sòlides.

Departament d'estudis econòmics de 'la Caixa'

www.foeg.cat
Financiacions Banca

la brasa

- Especialistes en cuina casolana i carn a la brasa.
- Sales privades per reunions i celebracions.
- Al centre de Girona. Excel·lent comunicació.
- Pàrquing en zona.
- Menús de dilluns a divendres migdia.
- Grups menús a la carta.
- Servei personalitzat.

L'ARGANDA
La brasa gironina

Av. Ramón Folch, 7 - 17001 (Girona)

PER RESERVES

Tel. 972 21 84 05

Se simplifiquen els pagaments massius en divises

Per als pagaments nacionals hi ha molts programes de gestió que generen automàticament els quaderns estàndards de pagaments; en canvi, no hi havia cap fitxer específic per als pagaments en divises, la qual cosa en dificultava la confecció per part dels responsables financers de les empreses importadores.

Ara, aquesta feina és senzilla i segura, ja que "la Caixa" posa a disposició dels clients la realització de tot tipus de pagaments en divises mitjançant un únic fitxer que facilita, d'una sola vegada, els pagaments en diverses divises i amb venciments diferents. A més, està adaptat totalment per integrar-lo en el sistema de gestió SAP.

CaixaRàpida

"la Caixa" ha posat en marxa el servei exclusiu CaixaRàpida. Amb aquest servei, els establiments comercials que ho demanin poden agilitzar al màxim el cobrament de les vendes d'un import petit amb targeta, i s'eviten la signatura del justificant emès pel TPV. Aquest servei s'ofereix amb una tarifa plana, gratuïta els sis primers mesos.

Adicionalment, amb els terminals GPRS d'última generació, també es disposarà de la signatura digital de justificants per a operacions d'imports superiors.

El mòbil, l'extensió natural de l'oficina

Segons l'últim informe de la Comissió del Mercat de les Telecomunicacions, a Espanya ja hi ha més de 50 milions de línies de telefonia mòbil. És per això que "la Caixa" facilita als seus clients que el telèfon mòbil sigui una extensió de l'oficina, i ha habilitat que des de qualsevol lloc i a qualsevol hora pugui autoritzar les ordres de pagament o els fitxers pendents de tramitar de l'empresa.

A més, li evitem que hagi d'estar pendent del tràmit dels pagaments, perquè l'avisem mitjançant un missatge SMS de les operacions pendents de signar.

Solucions de pagaments per al comerç global



La internacionalització creixent de les empreses fa que cada vegada sigui més habitual comprar i vendre fora del territori nacional. Per aquest motiu, "la Caixa" ha ampliat els serveis prestats per CaixaConfirming i hi ha inclòs la gestió de pagaments de proveïdors internacionals, tant en euros com en les divises que es fan servir més en comerç exterior: dòlar americà, lliura esterlina, ien japonès i franc suís, entre altres.

Amb aquest servei, l'empresa es podrà gestionar d'una manera automàtica tots els pagaments, mitjançant la tramesa d'un fitxer per divisa, i els seus proveïdors nacionals i internacionals cobriran puntualment. Així mateix, a través de Línia Oberta, el servei de banca on-line de "la Caixa", els proveïdors internacionals també es podran beneficiar del servei de consulta i sol·licitud de bestreta de les factures en la divisa corresponent.

Garantia en operacions de comerç exterior



L'entorn actual de creixement baix de l'economia espanyola, especialment en sectors com la construcció civil i l'obra pública, ha impulsat les empreses espanyoles a aprofitar les oportunitats comercials sorgides en els concursos de licitacions públiques fora de les nostres fronteres, especialment a l'Europa de l'Est.

Per a algunes d'aquestes operacions, cal l'emissió d'avals per garantir la bona fi de l'operació comercial o el subministrament

dels béns i els serveis requerits. Per a aquests casos, "la Caixa" posa a disposició de les empreses un equip de professionals especialitzats, que els assessoraran en les particularitats de cada operació, tant en l'emissió d'avals com en la revisió dels avals rebuts.

A més, a través de la xarxa de més de 2.500 bancs corresponsals distribuïts per tot el món, les empreses s'asseguren un tractament especialitzat i àgil en l'emissió i la recepció de les garanties internacionals.

CaixaRenting

**MAZDA 2 1.4 CRTD
ACTIVE +**



**280 €
al mes**

**Vehicle
ECOLÒGIC
amb baixa emissió
de CO₂**

Oferta vàlida fins al 30 de setembre de 2008 o fins que se n'exhaureixin les existències. Impostos no inclosos. Rènting a 48 mesos que inclou: lloguer (15.000 km/any), manteniment, canvi de pneumàtics, reparacions, assistència en carretera, impost de circulació i assegurança a tot risc sense franquícia.

Els objectius de la Inspecció de Treball a Catalunya per l'any 2008

El Departament de Treball i Seguretat Social de la Generalitat de Catalunya s'ha fixat quatre objectius claus amb l'objectiu de garantir el dret al treball estable i de qualitat com un element bàsic per a la competitivitat econòmica i la cohesió social. Destaquen: la prevenció als riscos laborals, millorar l'ocupació i les condicions d'aquesta, treballar per a la no discriminació de treballadors i també contribuir amb l'economia cooperativa.



El Departament de Treball de la Generalitat de Catalunya és l'òrgan que fixa els objectius específics i les actuacions de la Inspecció de Treball i la Seguretat Social en l'àmbit de Catalunya, tenint en compte que encara resta pendent transferir la Inspecció de Treball a la Generalitat tal i com estableix el nou Estatut d'Autonomia.

En l'àmbit de la seva competència, la Inspecció de Treball i Seguretat Social de Catalunya per l'any 2008 s'ha fixat, a banda dels objectius genèrics establerts per la llei, quatre objectius específics amb la finalitat de garantir el dret al treball estable i de qualitat com a factor bàsic de la competitivitat econòmica i de cohesió social.

Els quatre àmbits materials d'intervenció i els objectius específics de la Inspecció de Treball per cadascun d'ells, són els següents:

1/ Prevenció de Riscos Laborals

Es tracta de contribuir a la millora de les condicions de seguretat i salut i a la disminució de la sinistralitat laboral.

Es desenvolupen a través dels següents programes:

- 1.1/ Construcció i subcontractació tan d'obra civil com d'obra pública.
- 1.2/ Serveis de prevenció: actuacions sobre els serveis de prevenció propis, mancomunats i aliens.
- 1.3/ Sinistralitat laboral, amb actuacions sobre les empreses de major sinistralitat així com seguiment dels accidents de treball.

2/ Treball i Ocupació

Es tracta de contribuir a la millora de la qualitat de l'ocupació i de les condicions de treball.

Es desenvolupen a través dels següents programes:

- 2.1/ Treball i ocupació: actuacions en matèria de contractació temporal, subcontractació, campanyes agràries, temps de treball, cessió il·legal i expedients de termini.
- 2.2/ Treball no declarat: actuacions en matèria d'economia irregular: treballadors sense contracte i extincions fraudulentades de contractes.
- 2.3/ Treball d'estrangers sense autorització.

A través de diferents programes es tracta de contribuir a l'efectiva igualtat i no discriminació dels treballadors.

Tal i com estableix el nou Estatut d'Autonomia, encara resta pendent transferir la Inspecció de Treball a la Generalitat.

2.4/ Ajuts de foment en l'ocupació: subvencions i ajuts a la contractació.

3/ Igualtat en l'ocupació

Es tracta de contribuir a l'efectiva igualtat i no discriminació dels treballadors.

Es desenvolupen a través dels següents programes:

- 3.1/ Integració de discapacitats.
- 3.2/ Igualtat i no discriminació entre homes i dones. Concebut com un pla pilot per verificar amb caràcter integral, el compliment de les normes relacionades amb la igualtat i no discriminació des de totes les seves perspectives: accés a l'ocupació, auditories d'igualtat, ajuts per implantació de plans d'igualtat, assetjament sexual, persecució laboral per gènere, conciliació vida familiar i laboral.
- 3.3/ Igualtat i no discriminació per qualsevol causa.

4/ Economia cooperativa

En aquest punt es tracta de contribuir a la millora de l'economia cooperativa.

Es desenvolupa a través del programa d'economia cooperativa previst com a pla pilot per a la vigilància del compliment en matèria de cooperatives i singularment: cooperatives sense activitat previsible, cooperatives aparents i fiscalització de les cooperatives.

Departament laboral FOEG



Cursos adreçats a **treballadors/es de l'àmbit sectorial Serveis Financers, Administratius i d'Assegurances**, subvencionats pel Consorci per a la Formació Continua de Catalunya i cofinançats pel Fons Social Europeu.

Impartició: Girona i a altres poblacions de la província.

CURSOS	HORES	CURSOS	HORES
Comptabilitat avançada	60	Fiscalitat: Impostos de societats	30
Intel·ligència emocional	60	Fiscalitat: IVA	20
Aplicacions financeres de la fulla de càlcul	20	Fiscalitat: IRPF	30
Anàlisi de balanços	40	Tècniques de presentació - Power Point	30
Normes internacionals de comptabilitat	16	La reforma comptable: Nou pla general de comptabilitat	30
Excel	20		

Cursos adreçats prioritàriament a **treballadors/es de tots els sectors**, subvencionats pel Consorci per a la formació Continua de Catalunya i cofinançats pel Fons Social Europeu.

Impartició: Girona i a altres poblacions de la província

ÀREA INFORMÀTICA
Word, Excel, Access, Power point, Ofimàtica, Llenguatge SQL, Disseny Pàg Web Macr. Dreamweaver, Flash, Photoshop I i II, Outlook, Internet i disseny de pàg web, Disseny gràfic, Autocad 2D/3D, Linux, Programació amb objectes amb Java, Visual Basic, Fotografia digital d'alta qualitat
ÀREA RECURSOS HUMANS
Com parlar en públic, Expert en gestió de RRHH, Lideratge personal, Intel·ligència emocional I, Desenvolupament personal, Coaching organitzacional, Tècniques d'intervenció i autocontrol, Control de l'estrès laboral, Pla d'igualtat: Fonaments teòrics, Pla d'igualtat: Sensibilització
ÀREA COMERCIAL
Saber negociar, Màrqueting estratègic, Gestió de clients, Atenció telefònica, Habilitats comunicatives en l'atenció a l'usuari
ÀREA ECONOMICO-FINANCERA
Gestió comptable, fiscal i financera de l'empresa, Comptabilitat bàsica, Comptabilitat avançada, Sistema fiscal i impostos, Nòmines i Seguretat Social I, Control i gestió de costos a l'empresa, Expert en gestió de pimes
IDIOMES
Anglès, First Certificate, Francès, Italià, Alemany, Xinès, Català
ALTRES ÀREES
Soldadura I i II, Prevenció de riscos laborals, Qualitat total, Auditoria de la qualitat, Tècnic en gestió ambiental, Programació neurolingüística, Grafologia, Operador de carretons elevadors, Primers Auxilis, Escortes privats, Vigilant d'explosius, Vigilant de seguretat, Atenció a la gent gran, Manipulació d'aliments, Curs sobre la llei de Protecció de Dades

El curs és subvencionat pel Servei d'Ocupació de Catalunya i pel Fons Social Europeu adreçat a **treballadors/res en situació d'atur**

CURS	HORES	LLOC IMPARTICIÓ
Gestor/a de magatzem	354	Girona

Per a més informació:

Tel: 972 42 61 84 – Fax: 972 22 71 22
e-mail: formacio@foeg.es
www.foeg.cat



**Periòdic mensual
d'anàlisi econòmica i
empresarial en català,
únic amb OJD**

**Plural, independent
i amb la informació
imprescindible**

www.monempresarial.com

Jordi Girona, 16 • 08034 Barcelona • Tel. 932 800 008 •
Fax: 932 800 002 • mail: monempresarial@medigrup.com



97
98
99
100
101
102
103

FISCALITAT

Mesures fiscals contra la crisi

Per tal de contrarestar la crisi actual, s'estan activant una sèrie de mesures a nivell fiscal que són important conèixer. Entre elles, cal destacar l'eliminació de l'impost sobre el patrimoni, la modificació en la devolució de l'IVA i la no subjecció de les operacions de reestructuració empresarial. L'avantprojecte de llei és encara susceptible de canvis durant el seu tràmit en el Constitucional.

La legislació fiscal, ja de per si en constant moviment en funció del context polític, econòmic i social, no està sent aliena a l'actual situació de crisi econòmica que patim. Per intentar contrarestar a priori aquesta situació s'estan accelerant una sèrie de mesures fiscals, algunes de les quals, com és el cas de l'eliminació de l'impost sobre el patrimoni, havien estat reivindicades des de fa

L'avantprojecte de llei possibilita sol·licitar la devolució de l'IVA al final de cada període de liquidació, en lloc d'esperar fins a final d'any

anys. Si primer va ser el famós xec dels 400 euros, ara és el torn de l'impost sobre el patrimoni i l'impost sobre el valor afegit. Es modificaran també altres normes tributàries, com l'impost sobre societats per adaptar-lo a la reforma comptable, l'impost indirecte Canari, l'Impost sobre operacions societàries, els impostos especials i la llei General Tributària.

Segons l'avantprojecte de llei del 14 de juny –susceptible encara de possibles modificacions durant el tràmit parlamentari–, es suprimeix finalment el gravamen

de l'impost sobre el patrimoni tant pels residents com pels no residents. De fet, no només es suprimeix el gravamen, i, en conseqüència, l'obligació de contribuir per aquest impost, sinó que també sembla que s'elimina per l'Estat Espanyol l'obligació de declarar. Les comunitats autònomes, per la seva part, no tenen competències per establir, ni que fos simplement a efectes censals, la presentació obligatòria de l'impost sobre el patrimoni en l'àmbit de les seves comunitats. Així doncs, la campanya que recentment hem deixat enrere corresponent a l'exercici 2007 és l'última en la que s'ha presentat el model 714 de l'impost sobre el patrimoni, comportant la seva supressió un clar benefici pels que fins ara hi estaven obligats. La tècnica legislativa que s'ha adoptat per l'Estat per portar a terme aquesta mesura és l'establiment d'una bonificació general del 100 % de la quota íntegra de l'impost. D'aquesta manera, i sense eliminar l'impost en sí, i mentre no canviï la jurisprudència del Tribunal Constitucional, s'evita que les comunitats autònomes puguin en el futur legislar i aprovar altres impostos sobre el patrimoni.

Quant a l'IVA, de les mesures que introdueix l'avantprojecte de llei, cal destacar-ne la possibilitat de sol·licitar la devolució de l'IVA al final de cada període de liquidació, enlloc



d'haver d'esperar fins a final d'any. Amb tot, els contribuents que vulguin optar per aquesta possibilitat hauran de liquidar l'IVA mensualment, amb independència de la naturalesa de les seves operacions i del volum d'aquestes. A més a més, es suavitzarà la presumpció actual per la que tota societat mercantil actua sempre en el desenvolupament d'una activitat empresarial o professional, establint que només serà així quan tingui la condició d'empresari o professional, tot recollint d'aquesta manera la jurisprudència comunitària al respecte. D'aquesta manera, les societats titulars d'immobles inactives no seran empresaris i, per tant, no es podran deduir l'IVA que suportin. Finalment, de la resta de modificacions previstes, comentar

S'evita que les comunitats autònomes puguin en el futur legislar i aprovar altres impostos sobre el patrimoni

la relacionada amb l'impost sobre transmissions patrimonials i actes jurídics Documentats, en la seva modalitat d'operacions societàries, en la que, tot transposant la Directiva Comunitària 2008/7/CE, s'estableix la no subjecció de les operacions de reestructuració empresarial, com són les fusions, escissions, aportació d'actius i canvi de valors.

Assessoria Arxer



Associació Gironina Farmacèutica Empresarial (AGFE)

Associació Provincial Gironina de Locals d'Oci Nocturn (APGLON)

Associació d'Entitats de salut de les comarques Gironines (ACSG)

Associació de Centrals Hortofrutícoles

Associació de Fabricants de Xocolates, Bombons i Caramels



AGRUPACIÓ EMPRESARIAL DE LA CERDANYA



ASSOCIACIÓ D'EMPRESARIS DEL PLA DE L'ESTANY



federació altempordanesa d'empresaris

Unió Intersectorial d'Empresaris de la Garrotxa

Unió Intersectorial Empresarial de la Selva



UNIÓ INTERSECTORIAL EMPRESARIAL DEL RIPOLLÈS

FOEG, la Patronal Gironina

FEDERACIÓ D'ORGANITZACIONS EMPRESARIALS DE GIRONA (FOEG).
C/Bonastruc de Porta, 15 • Tel: 972 21 55 34 • Fax: 972. 22 71 22 • foeg@foeg.es • www.foeg.cat