

PATRONAL GIRONINA



PORTA A PORTA

Comunicació Empresarial

Tirada de 10.000 exemplars // Desembre 2008 • n 02

Llei concursal

L'extinció del contracte
laboral en situació de crisi de
l'empresa

Rectificar l'IVA en
factures no cobrades

www.foeg.cat



Associacions, Gremis i Empreses

BORSA DE TREBALL, BORSA D'ESTOCS I JOINT VENTURES ES POSEN A L'ABAST DE L'USUARI DEL PORTAL

Les noves propostes de www.foeg.cat

Un dels principals valors dels portals d'Internet és la seva capacitat de créixer, d'oferir noves propostes i alhora ser canviants per respondre a les necessitats dels mercats. Aquestes també són les característiques de www.foeg.cat.

Com a portal empresarial de referència de les comarques de Girona, www.foeg.cat continua activant tot una sèrie d'eines per oferir als seus associats i també a la resta de la població gironina opcions diverses per dinamitzar un teixit econòmic que pateix una profunda crisi.

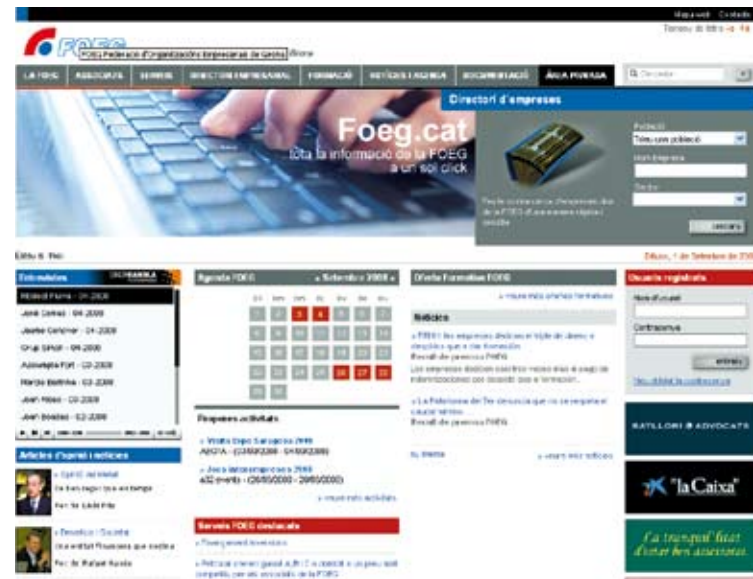
La primera d'aquestes tres iniciatives és la borsa de treball, un dels principals elements per ajudar a combatre les altes xifres d'atur. A la borsa de treball de www.foeg.cat els associats poden anunciar les seves ne-

cessitats de personal fent públic el perfil que necessiten les seves empreses o bé cercant els candidats dels quals ja disposa la borsa de treball. D'altra banda, qualsevol persona pot anunciar-se en aquesta borsa especificant el seu perfil i les seves capacitats laborals per, d'aquesta manera, trobar feina el més ràpidament possible.

Una altra eina molt important és la que permet establir *joint ventures* (desenvolupat a l'Àrea Privada) a través del portal. Les empreses poden buscar una altra empresa amb

les mateixes inquietuds i mateixos objectius amb la que establir una col·laboració amb forma de *joint venture*.

També recentment s'ha posat en marxa a www.foeg.cat l'apartat denominat borsa d'estoc (desenvolupat a l'Àrea Privada). Mitjançant aquesta utilitat les empreses associades poden comunicar al portal la seva disponibilitat de vendre amb descomptes especials. A partir d'aquí qualsevol altra empresa o persona, en aquest cas no és necessari que sigui associat, pot comprar el que s'ofereix.



ÀREA PÚBLICA

LA FOEG

- Què és la FOEG?
- Història
- Organització Territorial
- Organització Interna
- Representació Institucional

ASSOCIATS

- Gremis i Associacions
- Empreses individuals
- Intersectorials
- Cercar per sectors
- Associeu-vos al vostre gremi

SERVEIS

- Convenis i descomptes

- Ajuts i subvencions
- Borsa de treball

DIRECTORI EMPRESARIAL

- Consulta a través del cercador
- Cercar per sectors
- Associeu-vos al vostre gremi

FORMACIÓ

- Tipus de formació
- Activitats

NOTÍCIES

- Notícies
- Agenda
- Articles d'Opinió

DOCUMENTACIÓ

ÀREA PRIVADA

En aquest espai únicament hi tenen accés, a través d'una contrasenya (*), els associats a la FOEG, els quals reben informacions i serveis tan diversos com:

- Notícies personalitzades per sectors.
- Informació sobre ajuts i subvencions i la manera de tramitar-los.
- Subhastes o liquidacions, estocs on només els associats poden aportar els seus productes però els compradors són el mercat global.
- Contracció de serveis amb no-

tables descomptes. La FOEG ha reunit tot un seguit d'empreses especialitzades en assessoria administrativa, mediambiental, assegurances, salut, telefonia o serveis financers, entre d'altres, per tal que l'associat a la Patronal disposi d'un ample ventall per contractar o millorar els serveis que disposa a la seva empresa.

Per tots aquests motius i pel fet que la web de la Federació és un instrument viu que s'alimenta de les aportacions d'Associacions, Gremis i Empreses, www.foeg.cat s'ha convertit en el portal de referència de l'empresariat gironí.

* Si no disposa de contrasenya per accedir a l'àrea privada del portal, podrà sol·licitar-la a les oficines de la FOEG.

Ara tot seran avantatges !!

Targeta Visa-Foeg - "la Caixa"

Només per els associats a la Foeg

Tractes preferencials amb Petrocat, Guitart Hotels, Club Golf d'Aro, Electrònica BF, Òptica Solà, Tabac Stop Center, Mas Batlle Paradís...

www.foeg.cat

www.foeg.cat





TOMÀS VILÀ

Nous coneixements contra la primera crisi global

Després de tenir-la allunyada durant molts anys, la temuda recessió pica a la porta de la nostra economia. I el que fa més preocupant aquesta situació és que ha arribat de manera molt ràpida, en pocs mesos. La crisi que ens afecta no és producte d'un suau aterratge sinó d'un accident catastròfic en tota regla.

El que ja podem considerar en el nou model de globalització com la primera crisi de la seva història ha estat com encendre una metxa. El foc s'ha escampat per tot el món fins al punt d'afectar alguns dels països amb les economies més aparentment sanejades del planeta com és la nostra.

Si ens limitem a analitzar les conseqüències és obvi que cal estar preocupat. Però sí que és veritat, que en les situacions adverses surt el millor de cadascú, i això també és aplicable al món de l'economia i de l'empresa.

L'objectiu de la publicació Pa-

tronal Gironina "Porta a Porta", de la qual aquest és el seu segon número, és precisament el de donar instruments, eines com www.foeg.cat i, en definitiva, nous coneixements, que permetin a l'empresari de les comarques gironines plantar cara a la crisi i sortir-ne, amb els menors danys possibles.

A través dels articles que apareixen al "Porta a Porta" i que en la seva major part analitzen aquesta crisi, l'empresari es pot fer, no només una idea teòrica global del moment en què ens trobem, sinó que també pot extreure'n uns coneixements d'informació aplicables al dia a dia i de futur del seu negoci.

La FOEG, com a Patronal Gironina, té el deure i la necessitat d'actuar com referent, per la qual cosa està desenvolupant un estudi, que serà elaborat juntament amb les nostres associacions i gremis i serà la base de l'estudi que analitzarà la precisió, la crisi

i la postcrisi. D'aquest estudi sortiran una sèrie de propostes i suggeriments que, una vegada consensuats amb la resta de patronals catalanes es faran arribar a les més altes instàncies governamentals. Vull aprofitar també per insistir una vegada més en la capacitat dels empresaris gironins, en la seva ànsia i necessitat de superació, d'adquisició d'informació i de nous coneixements per poder evitar els paranys diaris que ens posa aquesta complexa i inesperada situació.

Són moments en què la força de la unitat ens donarà més arguments per aconseguir els suports governamentals necessaris per fer front comú, tant per part de les famílies com de les empreses.

Vull aprofitar també aquestes línies finals per recordar i retre homenatge a qui va ser el primer president de la FOEG, Eusebi Subirós, que ens ha deixat fa pocs dies. El seu llegat és el seu treball per l'associacionisme amb

l'objectiu de fer més fortes les empreses de les nostres comarques.

Permeteu-me que per acabar m'acomiadi desitjant un Bon Nadal. Tot i que en el món de l'empresa no vivim exactament un moment festiu si que cal mantenir l'ànim i l'esperit serà per afrontar els reptes que ens esperem. I res millor que aquestes festes familiars per agafar aire i continuar treballant. Així doncs, Bon Nadal a tots.



Joan F. Martí Casadellà
President de la FOEG

SUMARI

EL PORTAL DE L'EMPRESARIAT GIRONÍ: WWW.FOEG.CAT
Pàg.2

INDICADORS DE L'ECONOMIA GIRONINA: SEGON TRIMESTRE DE 2008
Pàg. 4

UN DECÀLEG SOBRE LES PERSPECTIVES ECONÒMIQUES
Pàg. 5

LA CRISI EN EL SECTOR DEL METALL
Pàg. 7

EN RECORD D'EUSEBI SUBIRÓS
Pàg. 8

TIC'S I PRODUCTIVITAT. LA NOVA CADENA DE VALOR
Pàg. 9

GARANTIR EL LLOC DE TREBALL
Pàg. 11

L'ACORD ESTRATÈGIC: L'EINA COMUNA PER A L'IMPULS DE LA PRODUCTIVITAT
Pàgs. 13

29 EDICIÓ PREMIS DISTINCIONS ALS ESTABLIMENTS ANTICS
Pàg. 14-15

L'ESTATUT DEL TREBALL AUTÒNOM
Pàg. 15

LA CAMBRA, EL PARC CIENTÍFIC I LA UDG, JUNTS EN L'ESTAND DE LA FIRA DE MOSTRES DE GIRONA
Pàg. 16

L'EXTINCIÓ DEL CONTRACTE LABORAL EN SITUACIÓ DE CRISI DE L'EMPRESA
Pàg. 18

LLEI CONCURSAL
Pàg 19

RESPOSTA EUROPEA A LA CRISI ECONÒMICA INTERNACIONAL
Pàg. 20-21

COM RECTIFICAR L'IVA DE FACTURES NO COBRADES
Pàg. 23

Segon trimestre de 2008: Frenada important del creixement econòmic

Amb un increment de l'1,4% a Catalunya i de l'1,8% a Espanya, l'economia ha patit una frenada important en el seu creixement durant el segon trimestre de 2008. L'únic sector productiu que continua presentant taxes de creixement positives, si bé menors que en trimestres passats, és el dels serveis (3,3%). La resta de sectors es contrauen clarament.

Les males perspectives de l'economia queden paleses en el pobre comportament de la taxa d'activitat, la disminució del nombre d'afiliats a la Seguretat Social, l'augment de l'atur i el comportament dels indicadors avançats que anticipen l'evolució futura i el canvi de cicle. Concretament, el pessimisme futur es fa palès tant en el fet que la corba de tipus d'interès continua invertida com en el mal comportament dels indicadors locals (la matriculació de vehicles, producció de béns de consum duradors i béns d'equipament i el nombre d'habitatges en construcció continuen disminuint a taxes elevades).

Indicadors especialment negatius
Els indicadors que reflecteixen les expectatives dels agents econòmics (anticipen un pitjor comportament de l'economia del que preveuen en general els analistes i els departaments oficials de previsió) són aquest trimestre especialment negatius. Els principals indicadors a nivell internacional mostren indicis de canvi de comportament en relació als trimestres anteriors. Tot i que el tipus d'interès de referència a curt termini (Euribor a 3 mesos) ha seguit augmentant, el diferencial positiu en relació amb el tipus d'interès a llarg (obligacions de l'Estat a 10 anys

en el mercat secundari) s'ha reduït. L'euro ha començat a perdre valor en relació al dòlar. Finalment, els preus del petroli i de les matèries primeres han frenat el comportament alcista que ja havien tingut al llarg dels trimestres precedents.

Durant el segon trimestre de 2008, el PIB aportat per la construcció ha disminuït per primer cop després de molts trimestres. Aquesta contracció de la construcció es veu també acompanyada especialment en la davallada tant de l'ocupació generada, com del nombre d'habitatges en construcció i el preu d'aquests habitatges. També es fa més severa la disminució tant del nombre com de l'import de les hipoteques constituïdes.

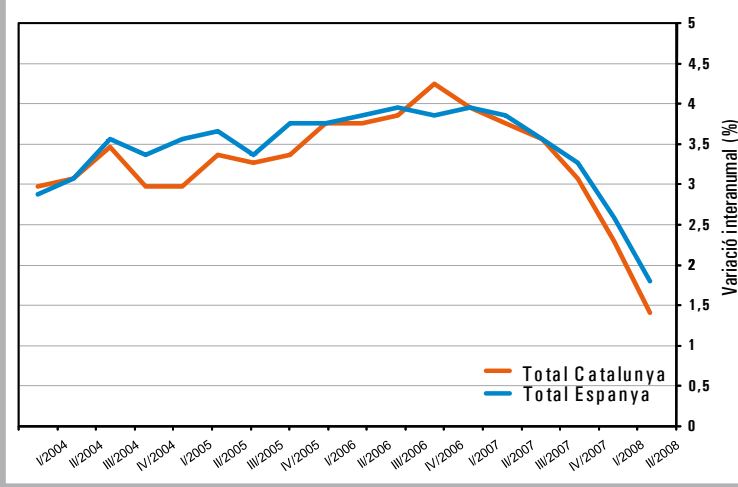
El consum de béns duradors, un dels principals indicadors avançats del cicle econòmic, ha estat un trimestre més molt negatiu, especialment pel que fa a la matriculació de vehicles.

El sector exportador gironí continua donant mostres del seu remarcable dinamisme. Tant les exportacions com les importacions han continuat creixent a bon ritme a les Comarques Gironines. El saldo net d'exportacions menys importacions presenta el seu valor més gran en termes absoluts des del segon trimestre de 2005.

Activitat terciària

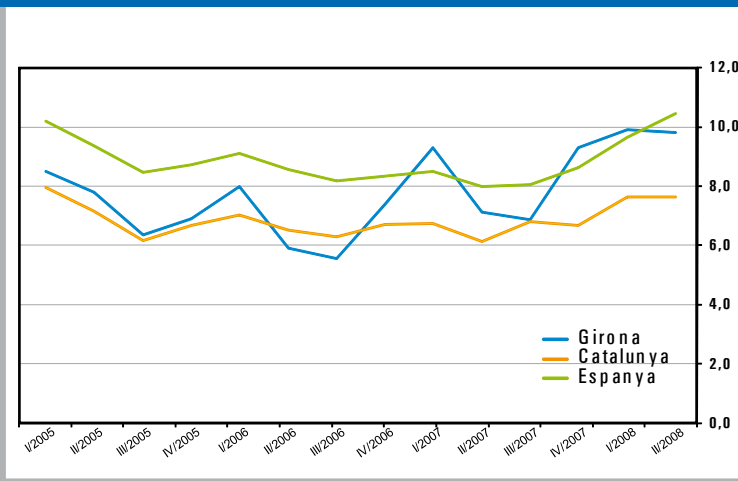
Pel que fa a l'activitat terciària, taxa de creixement del nombre de passatgers a l'aeroport de Girona ha continuat sent molt elevada. Aquesta trajectòria positiva de l'aeroport contrasta amb el pobre comportament del sector turístic, ja que s'han produït disminucions molt importants tant en el nombre vi-

PRODUCTE INTERIOR BRUT A PREUS DE MERCAT (PIBPM). BASE 2000. OFERTA. VARIACIÓ INTERANUAL (%) EN VOLUM CORREGIDA D'EFFECTES ESTACIONALS I DE CALENDARI



Font: Elaboració pròpia a partir de les dades de l'Institut d'Estadística de Catalunya

TAXA D'ATUR (%)



Font: Elaboració pròpia a partir de les dades de l'Institut Nacional de Estadística

atgers com de pernoctacions en establiments hotelers, càmpings i apartaments turístics. La taxa d'atur a Girona continua a un nivell elevat 9,8%. D'aquesta manera supera amb escreix la taxa catalana (7,6%) però és inferior a l'espanyola (10,4%). A més la població aturada ha augmentat gairebé un 40%. La taxa d'activitat gironina, tot i mantenir una tendència a la baixa, ha

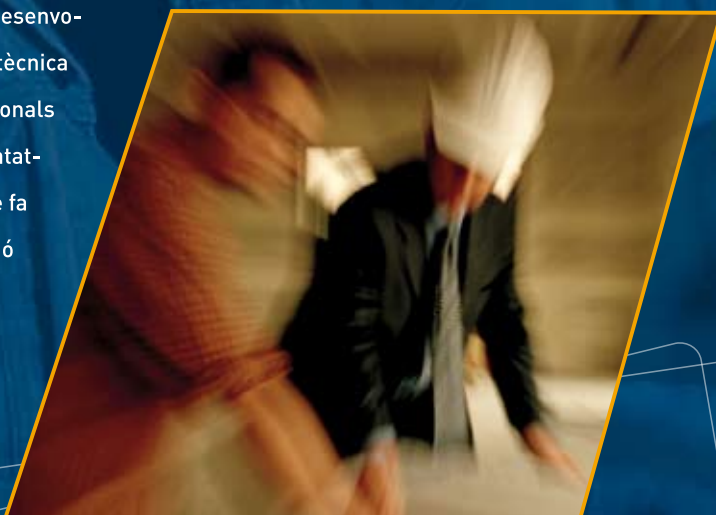
repuntat lleugerament. Resumint, la situació econòmica, ja dolenta en el trimestre precedent, ha empitjorat clarament al llarg del segon trimestre de l'any. A més, les perspectives de futur no són gaire esperançadores (vegeu l'article que segueix).

Modest Fluvà i Ricard Rigall
Departament d'Economia de la Universitat de Girona.

Assessorament, gestió i projectes amb garantia professional

El sector empresarial té en els enginyers tècnics industrials els experts adequats per desenvolupar funcions de direcció, gestió i assessorament, a més de tasques de responsabilitat tècnica i administrativa, de consultoria mediambiental i de control de qualitat. Aquests professionals també dissenyen i dirigeixen instal·lacions de tot tipus en edificis industrials, com muntatges elèctrics, ascensors, estructures i instal·lacions d'aigua, gas i climatització. Pel que fa a la prevenció de riscos laborals, l'enginyer tècnic industrial actua en matèria d'avaluació de riscos, formació de treballadors i coordinació de projectes, entre d'altres.

BORSA DE TREBALL l'eina per trobar el professional amb el perfil adequat i un espai on posar ofertes de treball perquè aquestes obtinguin una ràpida resposta.



Col·legi d'Enginyers Tècnics Industrials de Girona

Col·legi / Associació d'Enginyers Tècnics Industrials de Girona

c/ Barcelona, 33 1r · 17002 GIRONA
Tel. 972 20 74 44 · Fax 972 20 01 25
cetig@cetig.cat · www.cetig.cat

Col·legi d'Enginyers Tècnics Industrials de Girona

Un decàleg sobre les perspectives econòmiques



1.- El primer que cal fer és reconèixer les dificultats i acceptar les limitacions d'aquest exercici. En efecte, les dades econòmiques que es van coneixent continuen desmentint les previsions més recents, mostrant una situació global pitjor de la prevista per la majoria d'analistes, tant pel que fa a la profunditat com a la durada de la present fase de crisi econòmica. La prudència s'imposa, doncs, i també datar l'elaboració d'aquest article, donat el curs vertiginós dels aconteixements. Aquest està fet el dilluns 20 d'octubre.

2.- A nivell global, les taxes de creixement mundial del 5% que havien estat habituals en els darrers anys es redueixen dràsticament: pel 2008 es preveu un creixement del 3,7% i la previsió encara és menor pel 2009 (3,2%). Aquest resultat global amaga disparitats importants: la previsió de creixement és del 6,5% per a les economies emergents (Xina continua creixent a taxes pròximes al 10% anual), mentre que per a les economies avançades és d'un mediocre 1,3% anual.

3.- Les previsions de creixement econòmic pel 2008 i 2009 s'estan revisant a la baixa de manera molt acusada. La revisió de les previsions publicades per The Economist per a l'economia espanyola són especialment simptomàtiques. En data 10 de juliol de 2008, preveia un creixement de l'1,7% pel 2008 i de l'1,2% pel 2009. El 4 de setembre de 2008, les previsions eren, respectivament, 1,4% i 0,6%. Les més recents del 16 d'octubre de 2008 eren 1,4% i 0,3%, respectivament.

4.- El consens majoritari és que l'economia real no ha tocat fons i que continuarà encara en davallada durant 2009 i bona part de 2010. L'inici de la recuperació econòmica no sembla probable abans de 2010 o, fins i tot, al llarg de 2011. Una altra cosa és la situació dels mercats financers, que convé diferenciar de l'economia real.

5.- Els mercats financers tenen ara un cert component de "desesperació irracional", igualment com en dates relativament recents mostraven una "eufòria irracional" (Greenspan dixit). És habitual que els mercats financers experimentin ones oscil·lacions majors i més ràpides que els mercats reals de béns i serveis. Així, l'esclat s'ha manifestat amb gran virulència i més sobtadament en els mercats financers i, així mateix, es preveu que la seva correcció es completi durant aquest any 2008 o la primera meitat del 2009. Per contra, la crisi de l'economia real pot perllongar-se força més.

6.- Pel que fa a les mesures de suport al sistema financer, a l'inici tenen un diagnòstic compartit sobre el principal perill avui: que la crisi del sistema financer s'acabi propagant a tota l'economia real, fent trontollar empreses i sectors sòlids per les dificultats d'obtenir els fluxos de crèdit i liquiditat que necessiten. L'aposta feta pels principals governs dels països occidentals apunta en la direcció correcta –amb alguns matisos menors– i és d'intensitat notable (a prop de 3 bilions d'euros en conjunt). La principal crítica és que arriba massa tard, quan la situació s'ha deteriorat en excés. La pregunta és si aquest conjunt de mesures coordinades serà suficient per restablir la confiança en el si dels mercats financers. Més enllà de si s'instrumenten via avals, compres d'actius o compres d'accions –qüestió que encara no està clara– l'objectiu final comú de totes elles és restablir la confiança, que és la clau per què el sistema financer torni a la normalitat i els fluxos crediticis es recuperin.

7.- Ja a inicis de l'any, hi havia un cert optimisme –no exempt de voluntarisme– que apuntava un alentiment de la taxa d'inflació a partir de la segona meitat d'any, en bona part propiciada per la moderació –i fins i tot una certa reducció– en els preus del petroli,

moderació o reducció provocada al seu torn per la reducció en la demanda deguda a la desacceleració econòmica. Aquest escenari optimista, es deia, possibilitaria una política monetària més expansiva, que alleugeriria la desacceleració i avançaria l'inici de la recuperació.

8.- I, almenys en part, aquest escenari està produint-se. Preus del petroli radicalment a la baixa –la meitat dels vigents el passat mes de juny– i dràstica reducció de les tensions inflacionistes, poden permetre una política monetària més laxa, amb disminucions del tipus d'interès oficials. Si les mesures de suport al sistema financer tenen èxit i la confiança retorna als mercats financers, això acabarà restablint els fluxos crediticis en quantitat i nivell de tipus d'interès.

9.- El conjunt d'indicadors disponibles confirma que el sistema financer espanyol és, en el seu conjunt, sòlid i eficient, i això és certament una dada molt favorable. Però, d'altra banda, l'economia espanyola, les famílies i les empreses, són molt dependents del finançament extern, notablement bancari. Això és la contrapartida òbvia a les xifres rècord de dèficit per compte corrent que l'economia espanyola ha vingut mantenint al llarg d'una colla d'anys. Aquest és un element de vulnerabilitat en les actuals circumstàncies dels mercats financers.

10.- I després del túnel, què? Què ens espera més enllà d'aquesta penitència? L'economia gironina continua patint taxes d'inflació superiors, que justifiquen superiors increments salarials per no perdre salaris reals. El manteniment d'això en una economia oberta, com és clarament la gironina, passa per guanys de productivitat que ho compensin, però no ha estat així. De fet, en aquest inici del segle XXI l'economia gironina no ha tingut bons registres en cap d'aquestes tres forces fonamentals: inflació, salaris i productivitat. Més enllà del cicle a curt termini, aquestes són forces que determinen el nostre futur a llarg termini i és aquí on hauríem de concentrar els nostres esforços.

Modest Fluvà i Ricard Rigall.

Departament d'Economia de la Universitat de Girona

www.foeg.cat

Universitat de Girona - UGG

EL PORT ÉS A LA SEVA OFICINA AMB www.icontainers.com



- Enviaments marítims de grupatge i contenidors a totes les destinacions
- Estalvi temps i diners amb el sistema de cotització i reserves on line



Avinguda de Les Drassanes 6-8
Planta 18 (Edifici Colón)
08001 Barcelona
Tel. +34 933435264
Fax: +34 902947662

www.icontainers.com



RESOL ELS TEUS DUBTES!

Camina en ferm i sobre segur...

...en la integració efectiva de la prevenció de riscos laborals a la teva empresa

Posem a la teva disposició l'equip tècnic de l'Oficina de Prevenció de Riscos Laborals per aconseguir-ho



OFICINA DE PREVENCIÓ DE RISCOS LABORALS • FOMENT DEL TREBALL
oficinatecnica@foment.com • www.foment.com/prevencion • Tel. 93 484 12 75



SOLRED, la millor companyia en el seu camí.
Els professionals del transport porten sempre SOLRED.



Acord comercial Solred • FOEG a 2.000 estacions de servei especials de: Repsol, Campsa i Petronor



C/ Via de los Poblados, 1 - 4ª planta.
Edificio Alvento AB - 28033 Madrid.
Tel: 902 136 137 / Fax: 902 116 217
solred@repsol.com
repsol.com



CONSTRUCCIÓ I FABRICACIÓ DE BENS D'EQUIPS, DOS SUBSECTORS EN RISC

La crisi en el sector del metall

Les empreses del sector metall, especialment aquelles vinculades amb la construcció i la fabricació de bens d'equips s'estan veient greument afectades per la baixada de les comandes que provoca la crisi. Això, unit a les dificultats per trobar finançament obligarà les institucions a prendre mesures urgents.



La mesura més urgent per activar la indústria i fer-la sobreviure és facilitar el seu finançament

doncs, de donar a les empreses els instruments que permetin continuar funcionant, tot resistint el temporal i esperant que aigües més plàcides i vents més favorables permetin tornar a l'activitat desenvolupada aquests darrers 10 o 15 anys.

contundents devaluacions de les monedes dels països llatinoamericans han fet que s'hagin anul·lat o endarrerit moltes comandes.

La contracció de la demanda i del consum intern fa que les comandes de les empreses disminueixin notablement.

La dificultat més important amb què es troba la immensa majoria de les empreses, en aquests moments, és la de la incertesa en el cobrament i que afegida a les dificultats de finançament, per la negativa de les entitats bancàries de concedir crèdits i renovar pòlisses, fa que el panorama futur a curt termini es contempli com a preocupant i que l'esforç per superar-lo excedeixi o es tingui la sensació que pot excedir de la pròpia capacitat de l'empresa.

El panorama en aquests moments no és gens engrescador però cal tenir present que les empreses que resisteixin s'hauran enfortit i podran afrontar el futur amb moltes més garanties. Es tracta,

La mesura més urgent que en aquests moments es necessita, no solament per activar la indústria sinó per fer-la sobreviure, no és cap altre que facilitar-li el finançament tot tramitant de forma àgil i ràpida els crèdits sol·licitats, arbitrants les mesures necessàries per facilitar aquest finançament ja sigui a través de les entitats tradicionals (bancs i caixes) o fins i tot a través d'institucions públiques de crèdit, ja sigui alguna de les existents o alguna que es pugui crear per atendre les necessitats de les petites empreses.

La crisi en el sector és evident i dia a dia es manifesta més clarament. No per això s'ha de perdre la fe que, amb l'esforç empresarial i l'accessibilitat dels bancs i de l'administració, tenim l'esperança que ben aviat ho superarem.

Lluís Fita
President De Fegmetall

El sector del metall agrupa una nombrosa col·lectivitat de diferents subsectors que, d'una manera o altra, queden marcats per la crisi en major o menor mesura, però no n'hi ha cap que en aquests moments pugui afirmar que la crisi no l'afecta.

Les primeres i més greument afectades són aquelles empreses que depenen bàsicament del sector de la construcció: serrallers, fabricants de fusteria metàl·lica, alumini per bastiments, portes, finestres, façanes interior i exteriors, etc. La davallada d'aquest sector és molt important donat que un cop acabades les obres en què participaven,

La contracció de la demanda i del consum intern fa que les comandes de les empreses disminueixin

hi ha molt poca obra nova que permeti desenvolupar el ritme d'activitat habitual del sector.

Un altre sector que al començament semblava aliè a la crisi és el sector de fabricació de bens d'equip. Aquest exporta bona part de la seva producció i, tot i que se n'ha beneficiat de la davallada de l'euro respecte el dòlar, les

www.foeg.cat

Associacions Gremis. FEGMETALL



Hotel Costa Brava

"El seu hotel a Platja d'Aro".

Hotel Costa Brava
Tel: +34 972 81 70 70
Fax: +34 972 82 63 48
info@hotelcostabrava.com
www.hotelcostabrava.com

UN MODEL D'EMPRESARI FET A SÍ MATEIX

En record d'Eusebi Subirós

La seva gran iniciativa i el seu caràcter emprenedor el van portar a participar en la fundació de l'Associació Autònoma d'Empresaris de la Fusta de les Comarques Gironines i de la Federació d'Organitzacions Empresariales de Girona, FOEG. L'any 1996 va rebre la Medalla al Treball del President Macià, de mans de qui era president de la Generalitat, Jordi Pujol.

El dissabte dia 27 de setembre de 2008, moria el Sr. Eusebi Subirós i Pumarola, president honorari de la FOEG.

El Sr. Subirós va néixer l'any 1923 en un mas de la Jonquera, en el si d'una família de classe humil - explicava que en el mas on vivia no hi havia ni llum - i dedicada a l'activitat agrícola.

De ben jove va veure que no es podia continuar amb l'activitat familiar i, un cop acabat el servei militar, va començar a fer petits negocis relacionats amb el món de la fusta, fins a consolidar amb el temps una empresa dedicada a la fabricació d'emalatges amb aquest material. Així, a l'Empordà i la Costa Brava, eren famoses les seves caixes de fusta emprades per recollir pomes i per emmagatzemar el peix que es pescava a alta mar. Poc a poc el negoci es va anar enfortint, fins a consolidar dues empreses líders en el sector, Suca i Idenco, actualment regentades pels seus fills.

La seva gran capacitat d'iniciativa i el seu caràcter emprenedor, el va portar, l'any 1977, a participar activament en la fundació de l'Associació Autònoma d'Empresaris de la Fusta de les Comarques Gironines, de la qual va ser president durant 16 anys.

Així mateix, l'any 1987, va liderar el projecte de fundació de la Federació d'Organitzacions Empresariales de Girona (FOEG), patronal de patronals de Girona, donat que aquesta era una de les poques províncies espanyoles que no comptava amb una organització d'aquestes característiques. La seva dedicació, durant els 8 anys de presidència de la FOEG, va fer que la Federació

creixés ràpidament. Així, des dels inicis, va cedir el local de la pròpia Associació de la Fusta per el desenvolupament de l'activitat patronal. Poc després, es va canviar aquest petit despatx d'uns 35 m², per un altre de 200 m² al carrer Barcelona, per traslladar-se, finalment, als actuals locals del carrer Bonastruc de Porta de més de 700 m². Era per a ell un motiu d'orgull el creixement i la consolidació de la FOEG a les comarques gironines. Entre les seves iniciatives cal destacar la Mesa Permanent Patronal Sindicats que ha permès un diàleg fluid i continuat amb els sindicats.

En la vessant social, va ostentar diversos càrrecs culturals i esportius (futbol, societat de caçadors, etc.). Va ser durant molts anys president del Casino Sport de Figueres. Va ser també conseller i vicepresident de Caixa de Girona.

La seva trajectòria va ser públicament reconeguda amb la concessió l'any 1996 de la Medalla al Treball President Macià de mans del M. Hble. Sr. Jordi Pujol, en aquell moment, President de la Generalitat.

Home de caràcter afable però dotat d'una gran tenacitat, tenia la capacitat de exercir un lideratge amable basat en el convenciment i en la participació, aconseguint engrescar a l'empresariat gironí en les iniciatives que liderava.

El seu caràcter emprenedor el va portar a liderar iniciatives i fer-ne el seguiment fins els darrers moments de la seva vida. Era el model de l'empresari gironí, fet a si mateix, amb uns valors tradicionals i alhora moderns. Per a ell, la família era el primer valor però el seguien l'esforç, la ca-



Eusebi Subirós, va ser el primer president de la FOEG.



Subirós rep la Medalla Francesc Macià de mans de Jordi Pujol.



Inauguració de l'actual seu de la FOEG al carrer Bonastruc de Porta.

pacitat de treball, la capacitat de sacrifici que unit amb el caràcter afable i la bohonomia personal el feien ser tot un senyor. La seva imatge i el

seu tracte era el d'un autèntic cavaller, amic dels seus amics, fidel a l'amistat, treballador infatigable i en definitiva, un senyor de l'Empordà.

RADIOGRAFIA D'UN MOTOR ECONÒMIC

TIC's i productivitat. La nova cadena de valor

El sector industrial ha d'integrar les **tecnologies de la informació i la comunicació**, les anomenades **TIC's**, en la seva estratègia empresarial per augmentar la productivitat.

L'any 1987, Robert Solow, premi Nobel d'economia escrivia: "L'era dels ordinadors pot veure's a tot arreu, menys en les estadístiques de productivitat." (New York Times, 1987). Aquesta frase va generar el que es coneix com la "paradoxa de la productivitat", i que es basava essencialment en què l'augment de les inversions en tecnologies de la informació i la comunicació no es traduien en els creixements de productivitat esperats.

Durant els anys posteriors a l'afirmació de Solow, es va obrir un ampli debat sobre si les inversions elevadíssimes realitzades en TIC's als EEUU tindrien o no el retorn desitjat. Finalment, van començar a aparèixer, durant la segona meitat dels 90, els primers estudis que demostrarien una relació positiva entre productivitat i inversió en TIC's.

D'ençà fins ara, a Europa les inversions en TIC's han accelerat el creixement de la producció, però en menor grau que el reforç de la productivitat per l'ús de les TIC's experimentat als EEUU. Els motius d'aquesta desviació entre els EEUU i la UE van ser:

1. L'existència de més indústria TIC productora i usuària de serveis TIC.

2. La incorporació massiva de les TIC's a la gestió empresarial.

3. L'aparició de sectors motors de l'ús de les TIC potents; venda al major, al menor, i compra-venda de valors borsaris.

Cal afegir també alguns elements retardadors a la UE tals com la limitació d'horaris, les regulacions en el transport i les restriccions laborals.

PRODUCTIVITAT I TIC A LES NOSTRES COMARQUES

Si traslladem aquests factors al territori de Girona, ens adonarem que l'endarreriment que experimentem respon, entre d'altres elements, a:

A. Un sector serveis que percep més lentament el ROI en TICs, i que supera àmpliament els establiments industrials.

B. Una estructura dels sectors econòmics on predominen sectors productius amb usos no-intenius de TICs: petit comerç, hostalària, activitats immobiliàries o construcció.

C. Un sector TIC amb un estancament de creixement provocat per aquesta manca d'indústria usuària de les TIC.

És per tant extraordinàriament urgent que les empreses conti-



nuin fent l'exercici d'anàlisi de com millorar la seva productivitat utilitzant les TIC. Parlar d'eficiència en la gestió, qualitat i innovació, canvis organitzatius i millores de satisfacció al client requereixen tenir present les noves aplicacions existents.

Cal integrar les TIC en la redefinició de l'estratègia empresarial i incloure-les en la definició del model de negoci que, inexorablement, es veu en la necessitat de ser adaptat de forma permanent. Aquesta redefinició caldrà fer-la estudiant i analitzant cadascuna de les àrees funcionals de l'empresa i les eines disponibles per a cadascuna d'elles.

L'objectiu final de tot plegat no és altre que determinar com explotar de forma més eficient els dos mons en els que l'empresa es mou, el món físic i el món virtual. Els dos són, òbviament, de vital importància però cal tenir present que en aquesta nova

cadena de valor del món virtual, la informació es converteix per sí mateixa en font de valor.

En el recent celebrat 4art Fòrum E-Tech de les comarques de Girona, el Sr. De quinto, secretari del Consorci Digital, presentava de nou els índexs negatius en productivitat que presenten les nostres empreses i definia com a "terminal" la situació de la nostra economia. És a les nostres mans invertir aquesta dinàmica. És també la nostra responsabilitat empresarial i de país.

Joan Ribas de Pouplana
President de l'Associació d'Empreses de Noves Tecnologies de Girona (www.aenteg.cat)

Recursos d'interès
www.foeg.cat
www.pimestic.cat
www.acc10.cat
www.planavanza.es

Solucions per a la teva empresa

LES TENIM

Per a una gestió més eficient del teu negoci.
Per als teus projectes de creixement. Perquè disposes dels productes i serveis que necessitis.

www.cam.es
902 100 112

 **CAM** Caja Mediterráneo

els teus projectes també són els nostres

www.foeg.cat
Associacions Gremis. AENTEG

Cuina de fusió...

Tradició gironina...

Coneixement del millor producte...

Selecció de temporada...

I la creativitat interpretativa
del nostre xef...

... Tot en un entorn privilegiat
on poder realitzar les teves
jornades de treball

Restaurant a la carta,
salons per a actes d'empresa
i servei de càtering

Vine a descobrir-nos...



I ara, els migdies de dimarts a dissabte, veniu a degustar el nostre
MENÚ EXECUTIU de 28,50 € + IVA (Dilluns tancat)

Ctra. dels Àngels, km 0,2 - 17241 - LA CREUETA - Quart (GIRONA) - Tel. 972 469 866 - masbatlle@paradis.es



Ara si no et connectes
és perquè no vols

KIT INTERNET MÒBIL
HUAWEI E220



CONSULTAR CONDICIONS EN ELS PUNTS DE VENDA.

EMPORTA-TE'L
A LA TEVA BOTIGA
TELFÓNICA MOVISTAR



XARXA OFICIAL
DE DISTRIBUÏDORS

LA FORMACIÓ ÉS UNA DE LES MILLORS INVERSIONS DE FUTUR

Garantir el lloc de treball



Tot i les recents dades sobre l'augment de l'atur i la recessió mundial derivada de la crisi econòmica actual, MANTENIR o TROBAR un nou lloc de treball no ha de ser cada cop més difícil.

En temps de crisi les empreses són més exigents en el moment de reclutar nous treballadors i és per això que cal estar ben preparats: l'adaptació a les necessitats reals de les empreses, al mercat laboral i a les pròpies circumstàncies personals dels qui s'estan preparant són les característiques més destacades que, a més a més de les que ofereix la formació esdevenen l'antídoto mentre duri la crisi.

La competitivitat d'una empresa es determina en gran part per la formació continua que reben els seus treballadors, però en temps difícils la majoria de les empreses es veuen obligades a ajustar els pressupostos per adaptar-se a les necessitats econòmiques actuals.

Els treballadors han d'invertir en el seu futur, i és en els moments econòmics més difícils quan estar ben format esdevé el

mitjà imprescindible per aprofitar les oportunitats que genera la crisi i les que pot ocasionar la recuperació econòmica.

El sector de la construcció, l'immobiliari; l'automòbil són els més afectats per la crisi. els sectors de compres, logística i arts gràfiques han experimentat davallades, encara que la xifres no tant important.

És en aquets sectors, on cal destacar que la crisi afecta amb menor virulència als que tenen un plus de formació en tant que l'empresa els considera personal qualificat.

D'altra banda, els sectors que a l'octubre van mantenir les ofertes sense davallades, i per tant són més competitius a l'hora d'oferir un lloc de treball, són la informàtica i les telecomunicacions, la sanitat i la salut, les especialitats tècniques i les enginyeries.

Sector emergents

També els considerats sectors emergents com ara el medi ambient i les energies renovables ofereixen noves oportunitats laborals. Però és també en

aquests sectors que les empreses es tornen més exigents, i en front de l'oferta de candidats, es decanten per aquells que estan més i millor qualificats.

La formació és, per tant, la clau per poder dur a terme qualsevol projecte professional amb unes mínimes garanties d'èxit, i és la via per l'accés al mercat laboral, tant per els demandants que cerquen la seva primera ocupació, com per els que provenen de sectors amb més alt nivell de crisi, per tal que es qualifiquin i aconseguixin la seva transició cap d'altres sectors més competitius.

És en aquests casos que la formació professional ocupacional i continua, curta i de caràcter pràctic permet l'entrada més ràpida al mercat laboral.

Però quins són els sectors que actualment són més competitius, i per tant, generen ocupació, i quina és la formació professional ocupacional i continua que ha de permetre qualificar-nos i entrar amb més rapidesa al mercat laboral?

Cal estar atents a la realitat productiva, entenent per aquesta i dins del camp de la formació i de les qualificacions, l'evolució de la demanda i de l'oferta de qualificacions.

No hem d'oblidar que un gran nombre de llocs de treballs, sobretot els de l'estructura productiva, requereixen escassa formació i que en molts casos es produeix més aviat una situació on l'oferta de formació és excessiva. Per tant, les escoles i els centres de formació han de ser capaços de promoure una formació pràctica adreçada a aquelles qualificacions que derivades de l'oferta i la demana seran més competitives.

L'oferta actual de formació està adreçada l'adquisició de competències transversals que permeten una certa polivalència en el mercat de treball, i que a la vegada, són necessitats manifestades pel sector serveis, que és el més preponderat en la nostra estructura econòmica. Així les qualificacions en informàtica d'usuari, empleat d'oficina, auxiliar d'infermeria, administratiu comprable i aplicacions informàtiques de gestió són actualment les més demandades. Malgrat algú tanqui els ulls davant aquesta realitat.

Caràcter pràctic

A més a més de seu caràcter imminentment pràctic i clau per a la incorporació al mercat del treball, la formació professional continua i ocupacional ha experimentat un nou canvi radical per tal de convertir-se en una nova forma de reconèixer oficialment la formació dels treballadors, ja que tots els treballadors que desenvolupin cursos emparats en el RD 395/2007 rebran un certificat de formació amb equivalència a la Formació Professional de caràcter reglat.

A Catalunya i es clar a les comarques Gironines són els centres de formació ocupacional col·laboradors del Servei d'Ocupació de Catalunya les institucions de formació ocupacional i continua acreditades per oferir una gran oferta de cursos i accions formatives amb qualificacions dirigies a un ràpid desenvolupament professional que millor s'adaptin a les necessitats del mercat laboral.

Podeu trobar centres de CAT-FORMACIÓ, homologats per les administracions a totes les comarques; veieu WWW.CAT-FORMACIO.ORG.

Josep Delgado

President de Cat Formació Girona

www.foeg.cat
Associacions Gremis. Cat Formació

FAUSTO

- **Fausto Rental** disposa de locals comercials i despatxos pel seu negoci.
- **Fausto Business** li ofereix les millors inversions immobiliàries amb una rentabilitat garantitzada.
- **Fausto Festa** disposa d'una àmplia oferta de lloguer de habitatges urbans i turístics en règim de tot serveis.
- **Fausto Serveis** compta amb una àmplia experiència en la venda immobiliària d'obra nova.

w w w . f a u s t o . e s

■ Girona - Costa Brava ■ Fuerteventura - Illes Canàries

902 290 200



Parc Científic i Tecnològic

Universitat de Girona



Un espai tecnològic de 6 edificis que ja compta en aquests moments amb 40 empreses, 25 grups, instituts i centres de recerca i amb diverses estructures i entitats de serveis relacionats amb l'R+D, la innovació i la tecnologia.

Parc Científic i Tecnològic
de la Universitat de Girona
Edifici Jaume Casademont
Pic de la Peguera 15 (la Creueta)
17003 Girona
Tel. 972 18 34 00
Fax 972 18 34 03
www.parcudg.com
unigiparc@udg.edu



Parc Científic i Tecnològic
Universitat de Girona

CONSENS AL CONSELL D'INSTITUCIONS

L'Acord Estratègic: l'eina comuna per a l'impuls de la productivitat



El passat mes de juliol va tenir lloc al Palau de la Generalitat de Catalunya la reunió del Consell d'Institucions, que va presidir el M. Hble. Jose Montilla, i a la que hi va assistir en representació de Fepime Catalunya, el Sr. J. Faust Martí, i on es va aprovar la revisió i nou impuls de l'Acord Estratègic per a la internacionalització, la qualitat de l'ocupació i la competitivitat de l'economia catalana pel període 2008-2011.

102 mesures consensuades

Aquest és un instrument en què es despleguen 102 mesures realitzat de forma consensuada entre el govern de la Generalitat, on hi ha participat directa i indirectament la quasi totalitat dels departaments, i els agents econòmics i socials, amb la voluntat d'assolir una diagnò-

si comuna, alhora que es fixen un conjunt de mesures, tant en la vessant econòmica, laboral com social, per tal d'avançar tots plegats en la millora de la competitivitat de la nostra economia.

Es tracta d'un pacte social en l'àmbit de les accions de política econòmica i social que ha de desenvolupar el govern, amb el suport dels agents econòmics i socials. També cal dir, que les mesures emprades tenen un objectiu d'assoliment a llarg termini, es a dir, de millora dels factors reals de competitivitat amb incidència a llarg termini. No es tracta d'un pla de shock per la conjuntura, cosa que també caldria desenvolupar, sinó de mesures de reforma del sistema educatiu, d'innovació i d'infraestructures, entre d'altres.

Mesures d'innovació

La revisió de l'acord s'ha fet en 7 blocs:

1. Innovació i coneixement.
2. Educació i qualificació de les persones
3. Infraestructures
4. Competitivitat empresarial.
5. Activitat econòmica i medi ambient.
6. Qualitat de l'ocupació.
7. Cohesió social.

Al mateix temps, s'han desglossat en 23 línies estratègiques, que apleguen les 102 mesures, sobre les quals s'han posat indicadors de seguiment i pressupost estimat. En aquest sentit, el projecte de Pressupost de la Generalitat per a 2009, presentat aquest mes de novembre pel Govern, ha fixat un volum de 9.061,1 milions d'euros per l'Acord Estratègic, cosa que dona una clara senyal de la importància del mateix en el disseny del conjunt de l'acció pública, cosa que es reflecteix en els corresponents pressupostos.

En el procés de negociació, que va ser intens, en contingut i en el seu desenvolupament temporal (quasi un any), encara que es va fer una anàlisi de cadascun dels punts assenyalats, des de Fepime vam voler destacar i ressaltar la necessitat d'afavorir les mesures d'innovació vers a les empreses, especialment per a les petites i mitjanes empreses; el desenvolupament

d'accions d'impuls, amb major recursos, de la formació professional; la millora dels ratis de fracàs escolar i un major coneixement de l'anglès o francès; el desenvolupament de les infraestructures estratègiques, donat el dèficit que pateix Catalunya; la simplificació i la reducció de la regulació que ofega els petits empresaris; el foment de l'emprenedoria i el foment de la cooperació empresarial, tot reforçant els mecanismes de finançament de l'activitat empresarial a mans de la Generalitat a través de l'ICF, així com el desplegament de les polítiques actives d'ocupació.

Posició comuna

De ben segur, que hi falten mesures, segons la perspectiva aïllament governamental, empresarial o sindical, però és una posició de consens, en què totes les parts hem anat aproximant les nostres posicions, per tal d'arribar a una posició comuna, que resulti útil per avançar en la nostra economia. Només em resta convidar-vos a aprofundir en el seu coneixement, cosa que podeu fer a partir del web creat específicament i que és: www.acordestrategic.cat. L'acord estratègic serà fundamental per reconduir la crisi i la post crisi.

Salvador Guillermo i Viñeta
Secretari General de Fepime Catalunya

www.foeg.cat
Federació de Petita i Mitjana Empresa de Catalunya. Fepime



GRUP SIMON
ASSESSORS

Consulti els avantatges que li oferim
per ser SOCI de la FOEG

www.foeg.cat
info@grup-simon.com
972 202 202

29 EDICIÓ PREMIS DISTINCIONS ALS ESTABLIMENTS ANTICS

La Cambra de Comerç distingeix 30 establiments antics de més de 50 anys

Restauradors, botiguers, flequers, industrials i tota mena d'empresaris amb més de 50 anys d'existència dels seus negocis es van citar a primers de novembre a la Cambra de Comerç per rebre les Distincions als Establiments Antics que cada any convoca la corporació. El president de la Cambra, Domènec Espadalé, els va animar a continuar endavant malgrat la crisi i els va dir que l'antiguitat és un valor en sí mateix que demostra la solidesa del teixit empresarial gironí.



Els guardonats amb els premis van rebre un diploma commemoratiu de la seva antiguitat i una escultura dissenyada per l'Escola Politècnica Superior de Girona. Més de la meitat de les empreses tenien més de 75 anys.

Un total de 30 establiments de les comarques gironines van rebre el mes de novembre les Distincions als Establiments Antics que anualment concedeix la Cambra de Comerç de Girona. En la 29 edició dels premis, el president de la corporació, Domènec Espadalé, va destacar que "l'antiguitat posa de manifest la solidesa del teixit empresarial de les comarques gironines". Durant 29 anys, s'han guardonat un total de 707 empreses. S'han repartit 199 guardons a Girona, 54 a Olot, 46 a Figueres, 29 a Banyoles, 19 a Ripoll, 20 a Lloret de Mar, 14 a Blanes, 10 a

Santa Coloma de Farners, 9 a L'Escalada, 9 a Caldes de Malavella, 8 a Castelló d'Empúries, 8 a Besalú i, en una quantitat inferior, fins a 282 establiments més repartits entre unes 70 poblacions de les comarques gironines.

Entre els sectors que han rebut més guardons destaquen els hotels, bars i restaurants, les fleques i les pastisseries. També han estat premiats ferrers, lampistes, carnisers, transportistes, sabaters, fusters, joiers, perruquers, botiguers, constructors i un llarg etcètera de professionals.

L'antiguitat, un valor

Espadalé va voler destacar el valor que suposa l'antiguitat empresarial: "Per què premiem l'antiguitat? És un valor en sí mateix? M'atreviria a dir que sí, sobretot en aquests temps que vivim en què sembla que tot està destinat a durar poc. L'antiguitat posa de manifest la solidesa del nostre teixit empresarial i la gran capacitat d'adaptació de les nostres empreses." El president de la Cambra de Comerç

va voler recordar que "darrera de cada empresa hi ha una història personal, unes vivències, unes satisfaccions i també, per què negar-ho, unes angoixes i un munt de maldecaps". La majoria de les empreses premiades a la Cambra havien passat de pares a fills i, en alguns casos, constitueixen la tercera o la quarta generació d'una saga familiar.

Pel que fa a la crisi, Espadalé va animar les empreses a buscar solucions imaginatives: "En aquests temps d'inestabilitats econòmiques, cal animar les empreses a resistir la crisi i buscar fórmules imaginatives per plantar cara i esperar temps millors. Els guardons de la Cambra volen constituir un premi i un estímul per continuar endavant i animar els establiments a sumar molts més anys. Els empresaris que heu arribat fins aquí em sembla que ja teniu la lliçó ben apresada; ja sabeu que us cal innovar, fer reformes als vostres establiments, cuidar la clientela i millorar la qualitat dels vostres productes i serveis."



Calçats Mascarella, de Ripoll, va iniciar la seva activitat el 1939. Va ser un dels primers fabricants de botes d'esquí.



Can Burguet, de Blanes, amb més de 150 anys, és l'establiment més antic premiat per la Cambra. Sota la marca La Catalana va vendre anxoves i botifarres enllaunades a Cuba.

GUARDONS ALS ESTABLIMENTS ANTICS 2008 DE LA CAMBRA DE COMERÇ

50 ANYS

- 1• Embotits i queviures Can Noguer, d'Olot. Des de 1958.
- 2• Menuts Josep Roura, de Girona. Des de 1958
- 3• Cristalleries Girona S.A., de Girona. Des de 1958.
- 4• Rectificadora Molar Salleras, SL, de Girona. Des de 1958.
- 5• Micaló-Ramió, S.L., de Banyoles. Des de 1958
- 6• Hotel Santa Marta, de Lloret de Mar, des de 1958
- 7• Càmping Canyelles, de Lloret de Mar. Des de 1958.

MÉS DE 50 ANYS

- 8• Miquel Clotas Electricitat de l'automòbil, de Girona. Des de 1956
- 9• Hotel Rocamar, de Cadaqués, des de 1956.
- 10• Llibreria i perfumeria Canal, d'Alp. Des de 1954.
- 11• Bar Boia, de Cadaqués, des de

1947.

- 12• Forn de pa Frigola, de Vilablareix, des de 1943.
- 13• Lampisteria Serra, de Sils, des de 1943.
- 14• Jopa Nàutica, de L'Escala, des de 1942.
- 15• Calçats Mascarella, de Ripoll, des de 1939.

75 ANYS

- 16• Miquel Perpiñá, SA de Girona. Des del 1933.
- 17• Carnisseria xarcuteria Pelai, de Sant Climent Sescebes. Des de 1933.
- 18• Relotgeria Vila, d'Olot. Des de 1933.
- 19• Optimus, de Girona. Des de 1933.
- 20• Luís Oliveras, d'Olot. Des de 1933.

MÉS DE 75 ANYS

- 21• Tintoreria Sancliment, SA, d'Olot. Des de 1924.
- 22• Grup Fausto, de Torroella de

Montgrí, des de 1917.

- 23• Casa Marieta, de Girona, des de principis del segle XX.
- 24• Forn de pa Gardella, d'Olot. Des de 1914.

100 ANYS

- 25• Pastisseria Frigola, de Lloret de Mar. Des de 1924.
- 26• Fusters Coll Viader S.L., de Girona, des de 1908.
- 27• Nèts de Joaquim Trias, de Santa Coloma de Farners. Des de 1908.

MÉS DE 100 ANYS

- 28• Hotel Jaume d'Alp, des de 1903.

MÉS DE 125 ANYS

- 29• Carnisseria Estela, de Besalú. Des de 1880.

MÉS DE 150 ANYS

- 30• Can Burguet, de Blanes. Des de 1842.

La Cambra, el Parc Científic i la UdG, junts en l'estand de la Fira de Mostres de Girona

La Cambra de Comerç, el Parc Científic i Tecnològic, i la Universitat de Girona van presentar conjuntament a l'estand de la Fira de Mostres de Sant Narcís les seves actuacions i experiències per fer de la recerca aplicada l'element estratègic pel creixement de les empreses de les comarques gironines.

Aquesta col·laboració es va concretar en una exposició que exemplificava els avenços que empreses gironines han aconseguit en els seus processos productius incorporant la recerca desenvolupada des del Parc Científic i Tecnològic de la Universitat gironina. Es va triar un dels grups de recerca capdavanters, el de robòtica submarina, instal·lant una espectacular piscina transparent que va permetre veure en acció el robot Ictineu. Es van fer desenes de demostracions pràctiques del seu funcionament.

Paral·lelament, es van escollir dues empreses que han aplicat amb èxit aquestes innovacions en la fabricació dels seus productes: Bombes Espa de Banyoles i d'Optimus de Girona. L'exposició de productes d'aquestes empreses va permetre veure com han evolucionat en el temps aparells de so, ràdio i televisió; i també els aparells de bombeig i propulsió d'aigües a partir d'incorporar processos innovadors.

Pere Condom, director del Parc Científic, està convençut que aquesta exposició va contribuir a transmetre els beneficis pràctics d'incorporar processos innovadors per la millora de la competitivitat de les nostres empreses. "Les instal·lacions i equips que disposem al Parc han de permetre fer créixer exponencialment la recerca al major nombre d'empreses", opina Condom.

Eduard Torrent, director de la Cambra, explica que "la recerca aplicada impulsa el creixement empresarial", per això



L'estand de la Cambra, el Parc Científic i la UdG ocupava un espai central de la Fira de Mostres.

La Cambra de Comerç vol difondre la potencialitat dels grups de recerca del Parc Científic

La innovació contribueix a la millora de la competitivitat de les empreses de les comarques gironines

la corporació es planteja com un dels seus objectius vitals difondre la potencialitat dels grups de recerca instal·lats al Parc Científic com a elements de dinamització de la innovació en el teixit empresarial. "Hem d'aconseguir un sistema d'innovació gironí a l'abast de l'estructura de les nostres petites i mitjanes empreses", assegura Torrent.

L'objectiu principal de l'estand va ser facilitar i apropar els processos de recerca per millorar la competitivitat. El triangle informació-Cambra-, formació-Universitat- i recerca-Parc Científic- ha de donar un impuls definitiu al món empresarial gironí.



Sumem esforços

Capbussa't en el futur



Horaris de les demostracions
A les 12:00, 16:00 i 18:00 hores

ICTINEU, el robot submarí de la UdG

El robot Ictineu ha estat dissenyat i construït al Laboratori de Robòtica Submarina de la Universitat de Girona. És un robot molt versàtil que tant pot navegar de manera autònoma com pilotar-se remotament. A més, disposa de nombrosos sensors que li permeten percebre l'entorn submarí. Aquestes característiques fan que Ictineu sigui una excel·lent plataforma, no només per a la recerca sinó també per a aplicacions d'inspecció submarina.




Sota el lema "Sumem esforços", l'estand va oferir demostracions del robot submarí Ictineu.

PIMESTIC.cat

Aplica tecnologia i millora el teu negoci

COM MILLORAR ELS RESULTATS DE L'EMPRESA APLICANT LES TIC



Cicle de jornades a l'Alt Empordà

Inscripcions gratuïtes previa confirmació a:

fae@fae.cat
serveisweb@cambragirona.org
Tel. 972 513 703 / 972 418 500

Lloc: Consell Comarcal de l'Alt Empordà
Horari de les jornades: de 9.30h a 11.30h

CALENDARI

Dilluns 15 de desembre de 2008 a les 9.30h
Optimització de processos interns i de la relació amb els clients i proveïdors

Dilluns 19 de gener de 2009 a les 9.30h
Solucions de baix cost

Dilluns 16 de febrer de 2009 a les 9.30h
Ús de les TIC de manera segura

Dilluns 16 de març de 2009 a les 9.30h
Empresa en xarxa

ORGANITZEN:



Cambra de Comerç de Girona

AENTEG

Associació d'Empreses de Noves Tecnologies de Girona

COL·LABOREN:



Diputació de Girona



Consell Comarcal de l'Alt Empordà



Generalitat de Catalunya

Els debats televisius de la Cambra, www.cambragirona.cat

La nova pàgina web de la Cambra de Comerç de Girona permet visionar els vídeos dels debats organitzats mensualment per la corporació a la xarxa de televisions locals.

Hi podeu consultar els debats sobre crisi, energia, turisme, innovació i una entrevista amb el Conseller d'economia de la Generalitat Antoni Castells.

Cada mes, un nou debat.



Cambra de Comerç de Girona



PROCEDIMENTS I APLICACIONS DELS ACOMIADAMENTS

L'extinció del contracte laboral en situació de crisi de l'empresa

Quan existeixi la necessitat objectivament acreditada d'amortitzar llocs de treball per causes econòmiques, tècniques, organitzatives o productives, l'empresa podrà finalitzar els contractes de treball. És a dir, la justificació de les mesures laborals que pot prendre l'empresa han d'esdevenir com a conseqüència d'un seguit de causes:

Econòmica: la que incideix sobre l'esfera o àmbit dels resultats de l'explotació

Tècnica: la que incideix sobre la esfera dels mitjans de producció.

Productiva: la que incideix sobre les esferes dels productes o serveis que l'empresa pretén col·locar en el mercat.

Organitzativa: la que incideix sobre l'esfera dels sistemes i mètodes de treball del personal.

Tanmateix, cal que hi hagi un seguit de raons que justifiquin les decisions adoptades:

- Millor organització dels recursos de l'empresa.
- Empresa més competitiva en el mercat.
- Millor resposta a les exigències de la demanda.
- Garantir la viabilitat futura dels llocs de treball restants.

Per tot l'anterior, en funció del número de treballadors afectats es segueixen diferents procediments:

Procediment plural i/o individual

Aplicació:

El procediment plural és aquell que afecta a un grup de treballadors que no arriben als límits establerts per acomiadaments col·lectius

Procediment:

- Comunicació escrita al treballador.
- Posada a disposició de la indemnització equivalent a 20 dies de salari per any de treball prorratejant per mesos els períodes inferiors a l'any i amb el límit de 12 mensualitats.
- Preavis de 30 dies amb llicència retribuïda de 6 hores setmanals per buscar una nova feina. Aquest preavis es pot substituir per una compensació econòmica equivalent.

Procediment col·lectiu

Aplicació:

- A partir de 10 treballadors, en empreses que ocupin menys de 100.
- El 10% en empreses que ocupin entre 100 i 300 treballadors.
- Com a mínim 30 treballadores en empreses que ocupin 300 o més treballadors.
- En cas d'extinció dels contractes de la totalitat de la plantilla de l'empresa, quan el número d'afectats sigui superior a 5.

Procediment:

- Sol·licitud d'inici a l'autoritat laboral i obertura simultània d'un període de consultes amb els representants legals dels treballadors.
- La comunicació d'inici ha d'anar acompanyada de tota la documentació necessària.
- El període de consulta tindrà una durada no inferior a 15 dies naturals per a empreses de menys de 50 treballadors i 30 dies per a les restants.
- Finalització amb acord: l'autoritat laboral dictarà resolució en el termini de quinze dies naturals autoritzant l'extinció de les relacions laborals. Si no hagués recaigut pronunciament exprés,

s'entendrà autoritzada la mesura extintiva.

- Si acaba sense acord: l'autoritat laboral dictarà resolució estimant o desestimant la sol·licitud.

Els treballadors els contractes dels quals s'extingeixin tindran dret a una indemnització de 20 dies de salari per any de servei, prorratejant-se per mesos els períodes de temps inferiors a un any, amb un màxim de 12 mensualitats.

A diferència del procediment individual si per l'autoritat laboral es considera que no hi ha raons justificatives per acabar els contractes, no es declaren improcedents amb dret a la indemnització superior sinó que la mesura quedarà desautoritzada i, els treballadors continuaran prestant els seus serveis a l'empresa.

Quan es tracti d'expedients de regulació de treball d'empreses que incloguin treballadors amb 55 o més anys d'edat que no tinguessin la condició de mutualistes l'1 de gener de 1967, existirà l'obligació d'abonar les quotes destinades al finançament d'un conveni especial respecte dels treballadors anteriorment assenyalats en els termes previstos en la Llei General de la Seguretat Social, sempre que l'empresa no s'hagi acollit a un procediment concursal.

Documentació:

- Instància.
- Poders del sol·licitant.
- Memòria explicativa de les causes que han motivat l'expedient.
- Projecte de viabilitat futura.
- Relació nominal de treballadors afectats.
- Comunicació d'inici del període de negociació i consultes amb la representació legal dels treballa-



dors.

- Sol·licitud a la representació legal dels treballadors de que emetin un informe sobre la decisió adoptada per la empresa.
- Balanços i comptes anuals dels darrers tres anys.
- Pla d'acompanyament social.

El Fons de Garantia Salarial (FOGASA)

En empreses de menys de 25 treballadors el FOGASA abona el 40 per cent de la indemnització legal que correspongui als treballadors la relació dels quals s'extingeixi com a conseqüència de l'expedient d'acomiadament col·lectiu amb el límit d'una anualitat i sense que el salari diari base del càlcul excedeixi del triple del SMI (69,86 euros)

Per insolvència abona el 100% de la indemnització legal amb els límits indicats i fins a 150 dies de salaris pendents amb el mateix límit (10.479 euros).

Departament Laboral FOEG

la brasa

- Especialistes en cuina casolana i carn a la brasa.
- Sales privades per reunions i celebracions.
- Al centre de Girona. Davant els Jutjats.
- Excel·lent comunicació. Pàrquing en zona.
- Menús de dilluns a divendres migdia.
- Grups menús a la carta.
- Servei personalitzat.

L'ARGANDA

La brasa gironina

Av. Ramón Folch, 7 - 17001 (Girona)

PER RESERVES

Tel. 972 21 84 05



CONCURS DE CREDITORS PER SALVAR UNA FALLLIDA

Llei Concursal

El jutjat Mercantil de Girona admet darrerament un nombre cada vegada major d'empreses que s'acullen a la Llei Concursal per tal de fer front a una situació en moltes ocasions irreversible: la seva liquidació. La llei però, no està oferint els resultats esperats i els experts ja apunten una reforma que inclogui una nova cultura concursal.

La Llei Concursal era, fins fa poques setmanes, una gran desconeguda pel món empresarial. La crisi sistèmica a què estem abocats, de la qual desconeixem la profunditat, apunta a uns alts costos socials i a un gran impacte en el teixit empresarial. Les mesures urgents que en termes d'accés al crèdit i en termes de productivitat, malauradament no sembla que puguin evitar que ens haguem de familiaritzar en els propers mesos amb els concursos de creditors a les nostres comarques.

El jutjat Mercantil de Girona ja està en aquests moments col·lapsat. I el que arriba al jutjat és només la punta de l'iceberg, ja que moltes empreses no poden ni entrar en concurs, per no poder afrontar les despeses del procés. Aquesta situació de col·lapse amenaça encara més la possibilitat de supervivència de les empreses que entren en concurs.

El concurs d'una empresa té dues vies de sortida: el conveni amb els seus creditors o la liquidació. A la pràctica, una: la liquidació, ja que el 95 per cent de les empreses que entren en concurs acaben liquidant-se. Els advocats ens estem convertint en metges forenses. Les empreses arriben al concurs molt tard, pràcticament mortes, i en

aquests casos ni el procés concursal els pot oferir cap oportunitat de reestructuració, ni els creditors veuen normalment satisfets els seus crèdits. Tot i això, la liquidació dins el procediment concursal pot evitar una situació agònica, ja que es pot vendre l'empresa a un tercer, mantenint l'activitat i els llocs de treball. En aquests casos el comprador fa una bona inversió perquè l'adquisició d'actius dins el procés de liquidació suposa assumir els actius sense els passius, i permet destinar tota la inversió al reflatament de l'empresa, en una operació segura ja que ha estat autoritzada pel jutge mercantil.

L'experiència dels quatre anys que porta en vigor la Llei mostra que no és eficaç per afrontar situacions de crisi empresarial. Ja s'està treballant en la seva reforma, especialment en la regulació de solucions preconcursores, fins i tot en un sistema d'arbitratge extrajudicial similar a l'actual servei de conciliacions laborals, que actui de mediador entre creditors i empresaris, de forma que només arribin al concurs els casos que requereixin intervenció judicial.

Cal una nova cultura concursal

Hi ha consens en què a l'economia catalana li cal una nova cultura empresarial, basada en



un nou model que es basi en la productivitat, l'acumulació de capital humà i tecnològic, la creació de valor o la RSE. Però també ha d'incloure nous conceptes relacionats amb les situacions de crisi empresarial.

Aquesta nova cultura concursal ha de partir de no tenir por al concurs, de presentar-se al jutjat a temps. Anar al concurs tard és perillós, tant per la viabilitat de l'empresa com per la responsabilitat dels administradors. No presentar el concurs dins els dos mesos següents a la situació d'insolència –el cessament generalitzat en els pagaments–, pot fer que el concurs sigui declarat culpable i que **l'administrador hagi de pagar el passiu no cobert pels actius de l'empresa.**

Alhora, cal desterrar els prejudicis propis d'altres temps. Un empresari que entri en concurs no ha de ser estigmatitzat. S'ha d'entendre el concurs com la conseqüència d'una situació d'insolència que és pròpia de l'assumpció del risc empresari-

al, tal com succeeix als països més avançats, on les empreses van al concurs a reconèixer la seva situació i intentar posar-li remei. Cal que tots els operadors econòmics entenguin que el concurs pot ser una eina de reestructuració, i no només una operació quirúrgica a un malalt terminal. I és especialment rellevant l'actuació de les entitats financeres, que acostumen a tallar de forma dràstica l'accés al crèdit en cas de concurs, un cop mortal per les empreses que encara tenien una perspectiva de viabilitat.

I també cal que davant la virulència dels canvis actuals i del col·lapse dels jutjats, busquem amb imaginació jurídica noves solucions que permetin garantir el futur immediat de la nostra economia.

Martí Batllori

Batllori Advocats
Professor associat de Dret Mercantil a la UdG

www.foeg.cat
Dret Mercantil

Dret mercantil i concursal

Assessorament en l'àmbit societari
Assessorament en situacions de conflicte o de reestructuració d'empresa
Contractació mercantil
Assessorament a administradors i directius
Reclamació d'impagats i actuació en processos concursals

Dret de les noves tecnologies i protecció de dades

Assessorament sobre els aspectes jurídics de les TIC
Assessorament a l'emprenedor de base tecnològica
Drets d'autor, marques, noms de domini o transferència de tecnologia
Assessorament en matèria de protecció de dades

CADA PAÍS PREN MESURES CONCRETES

Resposta europea a la crisi econòmica internacional

Els estats membres de la Unió Europea han optat per treballar de forma coordinada per fer front a la crisi del sistema financer i evitar que els seus efectes passin a l'economia real dels països. Els resultats s'ha deixat veure aviat: S'ha estabilitzat el sistema bancari europeu. Encara, però, s'han de desenvolupar les mesures i les accions que restaurin la confiança al sistema. A Catalunya caldrà apostar per reformes estructurals per fer prevaler la innovació i la internacionalització per ser més competitiu.



El passat 29 d'octubre la Comissió Europea va adoptar una comunicació sota el títol: *De la crisi financera a la recuperació: marc d'acció europea*. La Comissió Europea assenyala que l'acció coordinada a nivell europeu dels 27 estats membres de la Unió Europea ha estat eficaç per tal d'estabilitzar el sistema bancari europeu. Però també adverteix que la implementació d'aquestes mesures ha de ser ràpida per tal de tornar a injectar liquiditat en el sistema, al mateix temps que alerta que la crisi no ha acabat, i que per tant s'han de continuar mantenint mesures de caràcter financer i posar en pràctica d'altres que minimitzin els efectes negatius que poden tenir aquestes sobre l'economia real.

A la seva comunicació, la Comissió Europea estableix el que haurien de ser els objectius i accions de la UE en tres àmbits: el disseny d'una nova arquitectura pel mercat financer europeu; les accions a emprendre per tal de pal·liar els efectes de la crisi financera sobre l'economia real i aconseguir la recuperació de la mateixa en el menor temps possible; i les accions que s'han de prendre a escala mundial per tal de

donar una resposta global a la crisi financera.

En relació al primer aspecte, la Comissió Europea destaca la importància i l'eficàcia que ha suposat l'actuació coordinada a nivell europeu i internacional per tal de contrarestar els efectes negatius de la crisi financera. Però adverteix que les condicions del sistema financer global segueixen essent molt fràgils i es manté el risc d'una crisi més profunda, la qual cosa indica que no hi ha lloc per la complaença i que, pel contrari, la Unió Europea ha de continuar actuant de forma coordinada per tal de maximitzar l'èxit de la resposta.

Ha de continuar amb el suport al sistema financer des del Banc Central Europeu i altres bancs centrals, assegurant una ràpida implementació dels plans de rescat establerts pels estats membres com a mesura essencial per tal de restaurar la confiança en el sistema. I avançar en la previsió de l'adopció de mesures per tal d'evitar i/o limitar l'expansió de la crisi entre els estats membres, especialment entre els nous estats membres, un aspecte primordial com amb posterioritat es va demostrar amb

L'acció coordinada dels 27 estats de la Unió Europea ha estat eficaç per tal d'estabilitzar el sistema bancari europeu.

Les condicions del sistema financer global són molt fràgils, la UE ha d'assegurar la ràpida implementació dels plans de rescat.

les mesures adoptades per Hongria. Paral·lelament a les mesures preses per estabilitzar la crisi, la Comissió Europea preveu unes mesures per tal de portar a terme la necessària reestructuració del sector bancari, la redefinició dels models de supervisió del sistema i les condicions per un futur retorn dels bancs al sector privat, tot i que respectant les regles de competència comunitàries.

En la segona part de la comunicació s'estableixen les mesures a adoptar per les institucions europees amb l'ob-

L'objectiu de les mesures preses per les institucions europees és minimitzar els efectes de la crisi financera sobre l'economia real.

L'objectiu de minimitzar els efectes de la crisi financera sobre l'economia real. Com s'ha confirmat a les *Perspectives financeres de Tardor* realitzades per la Comissió Europea i presentades a primers de novembre, la crisi financera, juntament amb la correcció del sector immobiliari en nombrosos estats membres, ha suposat una greu desacceleració econòmica, amb especial impacte en el mercat laboral, que pot tenir com a resultat un augment de la taxa d'atur fins el 8,1% el 2010 a la Unió Europea i el 15% a Espanya.

Per aquest motiu el 26 de novembre la Comissió Europea presenta un "pla de recuperació" econòmica, amb mesures que puguin entrar en vigor de forma immediata. La Comissió Europea aposta per seguir intensificant les reformes estructurals que s'emmarquen dins de l'*Estratègia de Lisboa*: foment de l'innovació, de la formació, de la flexibilitat, de la millora del marc d'actuació de les empreses i de la seva internacionalització.

Fuig així de possibles temptacions proteccionistes que poguessin comportar els efectes de la crisi, coincidint amb les conclusions que van acordar els principals líders empresarials reunits a la jornada organitzada el 28 d'octubre per la Confederació Empresarial Europea, *Businesseurope*, sota el lema: *Going Global. The Way Forward*, però adaptant-les al nou escenari de crisi, i a la vegada, apostant per l'adopció de noves mesures complementàries, que puguin entrar en vigor a curt termini i que serveixin per estimular la demanda i l'ocupació, donar suport a les famílies i als sectors més afectats per la crisi.

En la mateixa comunicació, la Comissió Europea recorda als estats membres que són ells qui mantenen la competència sobre els instruments de política econòmica que poden estimular la de-



manda i l'ocupació. I per aquest motiu se'ls anima a adoptar mesures –de forma coordinada– per tal de maximitzar la seva eficàcia en el conjunt de la UE.

Per últim, la Comissió Europea assenyala els punts sobre els quals haurien d'incidir els treballs de la Cimeira Internacional del 15 de novembre. Un dels objectius principals ha de ser incrementar la coordinació a nivell global, revisar el paper de les institucions internacionals en la supervisió del mercat financer i adaptar les estructures de governabilitat global per tal que puguin assolir els reptes futurs, incorporant als nous països emergents. La comunicació de la Comissió Europea és especialment important, ja que aler-

L'escenari de l'economia catalana i espanyola és extremadament complex i requerirà fer reformes per adaptar l'aparell productiu a la nova realitat.

ta sobre les conseqüències de la crisi financera i la necessitat de mantenir mesures pel seu control i per minimitzar els efectes negatius sobre l'economia real, tant a nivell europeu com estatal. El 26 de novembre la Comissió Europea ha presentat el pla de recuperació econòmica, amb les mesures a desenvolupar en el marc de les competències de

la Unió Europea. Cada estat membre és ara responsable d'adoptar les mesures, en el marc de les seves competències en matèria de política econòmica, que permetin assolir –en el menor temps possible– la recuperació de les seves pròpies economies.

L'escenari de l'economia catalana i espanyola és extremadament complex i requerirà d'un conjunt de reformes estructurals perquè es pugui adaptar l'aparell productiu a la nova realitat, en el qual prevalgui la innovació i la internacionalització, amb l'objectiu primordial de millorar la competitivitat. En el cas de Catalunya, una part de les mesures a adoptar es troben en el renovat "Acord estratègic per a la internacionalització, la qualitat de l'ocupació i la competitivitat de l'economia catalana 2008-2010" i en el recentment signat "Pacte Nacional per a la Recerca i la Innovació". Així com en el Pla Estratègic que, en el període 2009-2013, haurà de desenvolupar la nova Agència ACCIÓ, que esperem tingui la mateixa eficàcia que al llarg dels seus anys d'existència ha tingut el Consorci de Promoció Comercial de Catalunya (COPCA).

David Tornos Salomó
Director Departament Internacional
FOMENT DEL TREBALL NACIONAL

www.foeg.cat
Foment del Treball

moments
VENDING

☎ 972 75 92 36 Dep. Comercial

☎ 972 76 13 09 Servei Tècnic

v vending

DARNÉS
grup





Generalitat de Catalunya
Servei d'Ocupació de Catalunya

UNIÓ EUROPEA



Fons Social Europeu

Curs subvencionat pel Servei d'Ocupació de Catalunya i pel Fons Social Europeu adreçat a **treballadors/res en situació d'atur**

CURS	HORES	LLOC IMPARTICIÓ
Gestor/a de magatzem	354	Girona

Per a més informació:

Telf: 972 42 61 84 – Fax: 972 22 71 22
 e-mail: formacio@foeg.es
www.foeg.cat



Generalitat de Catalunya
**Consorti per a la Formació
 Contínua de Catalunya**

UNIÓ EUROPEA



Fons Social Europeu

Cursos adreçats prioritàriament a **treballadors/es de tots els sectors**,
 subvencionats pel Consorci per a la formació Contínua de Catalunya i cofinançats pel Fons Social Europeu.

Impartició: Girona i a altres poblacions de la província

ÀREA INFORMÀTICA

Word, Excel, Access, Power point, Ofimàtica, Llenguatge SQL, Disseny Pàg Web Macr. Dreamweaver, Flash, Photoshop I i II, Outlook, Internet i disseny de pàg web, Disseny gràfic, Autocad 2D/3D, Linux, Programació amb objectes amb Java, Visual Basic, Fotografia digital d'alta qualitat

ÀREA RECURSOS HUMANS

Com parlar en públic, Lideratge personal, Intel·ligència emocional I, Desenvolupament personal, Coaching organitzacional, Tècniques d'intervenció i autocontrol, Control de l'estrès laboral, Pla d'igualtat: Fonaments teòrics, Pla d'igualtat: Sensibilització

ÀREA COMERCIAL

Saber negociar, Gestió de clients, Atenció telefònica, Habilitats comunicatives en l'atenció a l'usuari

ÀREA ECONOMICO-FINANCERA

Gestió comptable, fiscal i financera de l'empresa, Comptabilitat bàsica, Comptabilitat avançada, Sistema fiscal i impostos, Nòmines i Seguretat Social I, Control i gestió de costos a l'empresa, Expert en gestió de pimes

IDIOMES

Anglès, First Certificate, Francès, Italià, Alemany, Xinès, Català

ALTRES ÀREES

Soldadura I i II, Prevenció de riscos laborals, Qualitat total, Auditoria de la qualitat, Tècnic en gestió ambiental, Programació neurolingüística, Grafologia, Operador de carretons elevadors, Primers Auxilis, Escortes privats, Vigilant d'explosius, Vigilant de seguretat, Atenció a la gent gran, Manipulació d'aliments, Curs sobre la llei de LOPD

Per a més informació:

Telf: 972 42 61 84 – Fax: 972 22 71 22
 e-mail: formacio@foeg.es
www.foeg.cat



97
98
99
100
101
102
103

**Periòdic mensual
 d'anàlisi econòmica i
 empresarial en català,
 únic amb OJD**

**Plural, independent
 i amb la informació
 imprescindible**

www.monempresarial.com

Jordi Girona, 16 • 08034 Barcelona • Tel. 932 800 008 •
 Fax: 932 800 002 • mail: monempresarial@medigrup.com

LA LLEI OBLIGA A INGRESSAR L'IVA REPERCUTIT

Com rectificar l'IVA de factures no cobrades

En el context actual de desacceleració econòmica, pot ser més freqüent que algun client no pagui alguna factura. Amb el present article, analitzarem, des del punt de vista fiscal, i en especial, de l'IVA, quines conseqüències se'n deriven i com les podem afrontar.

L'IVA es podrà recuperar si el client entra en concurs de creditors o quan el crèdit esdevé incobrable totalment o parcial

En l'IVA, la problemàtica que presenten els clients morosos és que encara que no paguin la factura, la llei obliga a ingressar igualment a Hisenda l'IVA repercutit. La llei estableix la possibilitat de recuperar l'IVA en dos supòsits: 1) quan un client entri en concurs de creditors, o 2) quan el crèdit esdevingui incobrable totalment o parcial. Hi ha una sèrie de crèdits però, als quals no podem rectificar l'IVA. Es tracta dels crèdits exclosos, que són els que tenen garantia real, els fiançats per entitats de crèdit o societats de garantia recíproca, els coberts per un contracte d'assegurança de caució, els celebrats entre persones o entitats vinculades a efectes d'IVA, els deguts o fiançats per ens públics i els que el deutor estigui establert fora de l'Estat Espanyol, Canàries, Ceuta o Melilla.

En el cas de declaració de concurs de creditors, per recuperar l'IVA es requereix una interlocutòria ("auto") judicial de declaració de concurs de creditors del client morós posterior a l'impagament de les factures. A tal efecte, en el termini d'un mes des de l'última publicació de la interlocutòria judicial, s'haurà d'emetre una factura rectificativa, mencionant que s'emet als simples efectes de modificar i recuperar l'IVA no cobrat. A la següent declaració, es restarà l'IVA repercutit no cobrat. Si se'ns passa el termini, es podrà recuperar igualment quan s'arribi a un acord de quitament i espera, emetent una factura rectificativa i recuperant l'IVA que ja no es cobrarà.

Passat un mes des de l'emissió de la factura rectificativa, es comunicarà per escrit a Hisenda la rectificació fent constar que no es tracta de crèdits exclosos i acompanyant una còpia de les factures rectificatives i de la interlocutòria judicial de declaració de concurs. Si el concurs és revocat o els creditors desisteixen de continuar-lo, o es cobren o consignen la totalitat dels deutes, s'hauran de rectificar novament les factures a l'alça i tornar a ingressar l'IVA. Si



el concurs segueix el seu curs normal i es produeix un acord pel cobrament d'una part del deute (quitament i espera), no s'haurà de rectificar ni tornar a ingressar l'IVA respecte la part que es cobri, ja que és Hisenda que es convertirà en creditora del concursat.

En relació al supòsit que els crèdits esdevinguin incobrables totalment o parcial, han de concórrer els següents requisits: a) que hagin transcorregut dos anys des de l'emissió de la factura i la meritació de l'IVA, b) que l'impagament quedi reflectit als llibres registres d'IVA, c) que el destinatari actuï amb la condició d'empresari o professional, o, en qualsevol altre cas, que la base imposable sigui superior a 300 € i, d) que s'hagi instat el pagament mitjançant reclamació judicial al deutor. La re-

cuperació de l'IVA s'haurà de fer en el termini dels tres mesos posteriors a la finalització dels dos anys transcorreguts des de l'emissió de la factura inicial, emetent una factura rectificativa, acreditant el seu enviament. Un cop efectuada la reducció, si el creditor cobra amb posterioritat el crèdit, no necessitarà corregir a l'alça la base imposable de l'IVA a través d'una factura rectificativa, excepte que el creditor desisteixi de la reclamació judicial del deute, o que el destinatari/deutor no hagués actuat en la condició d'empresari o professional. També s'haurà de comunicar a Hisenda en el termini d'un mes des de l'expedició de la factura rectificativa, acompanyant-la i acreditant la reclamació judicial del crèdit incobrable.

Assessoria Arxer

www.foeg.cat
Tributària



**GAUDEIXI DELS
AVANTATGES DE LA NOSTRA
TARGETA
FOEG- LA CAIXA- PETROCAT**



www.petrocat.cat

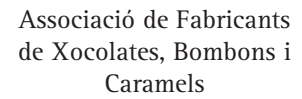
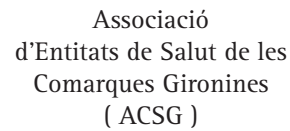
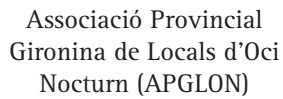


Petrocat

a prop teu ●●●●

**SERVEI DE GASOIL A
DOMICILI**

C.D. GIRONES- 972 24 24 58
C.D. ALT EMPORDÀ- 972 56 51 79
C.D. BAIX EMPORDÀ- 972 24 24 58
C.D. GARROTXA- 972 26 00 01
C.D. RIPOLLÉS- 972 72 00 56



Associació de Centrals Hortofrutícoles



AGRUPACIÓ EMPRESARIAL DE LA CERDANYA



ASSOCIACIÓ D'EMPRESARIS DEL PLA DE L'ESTANY



federació altempordanesa d'empresaris

Unió Intersectorial d'Empresaris de la Garrotxa

Unió Intersectorial Empresarial de la Selva



UNIÓ INTERSECTORIAL EMPRESARIAL DEL RIPOLLÈS

FOEG, la Patronal Gironina

FEDERACIÓ D'ORGANITZACIONS EMPRESARIALS DE GIRONA (FOEG).
C/Bonastruc de Porta, 15 • Tel: 972 21 55 34 • Fax: 972. 22 71 22 • foeg@foeg.es • www.foeg.cat